

Vznik této publikace byl veden několika důvody, zejména pak snahou přiblížit návštěvníkům zámek v Lipové (Hainspachu), jeho historii, historii rodu, který dal vzniknout této vznosné stavbě a konečně i architekturu budovy a její rekonstrukci, která by nebyla možná bez zásadního příspěví fondů EHP – Norsko. Salmové, jeden z nejstarších a nejurozenějších evropských aristokratických rodů, byli bezprostředními účastníky téměř všeho podstatného, co se v evropské historii posledního tisíciletí událo. Prosluli nejen jako vojáci a diplomaté, ale také jako vědci, mecenáši a sběratelé umění. Stáli na straně vědeckého i technického pokroku a zanechali tak spolu s uměleckými díly rozesetými po celé Evropě nadčasový odkaz, odolávající času zcela v duchu jejich rodového hesla

CONTRA TORRENTEM – PROTI PROUDU



Autor publikace pak chce poděkovat všem, kteří dosud přispěli k záchraně zámeckého areálu v Lipové, zejména paní Evě Rapin, statutárnímu zástupci spolku VIA TEMPORA NOVA a její rodině za iniciativu a zároveň trpělivost. Za každodenní spoluúcast při řešení mnohdy náročných úkolů. Zvláštní poděkování pak patří všem, kdož přispěli finančním darem a svojí nezištnou prací na projektu záchrany zámku, jmenovitě pak Ing. Arch. Miloslavu Smutkovi a jeho projekční kanceláři. Rovněž všem, kterým osud zámku nezůstal lhostejným a přiložili jakýmkoliv způsobem ruku k dílu. Zcela výjimečné poděkování pak náleží Fondům EHP – Norsko za jejich obrovský dar, díky kterému se daří rekonstruovat severní křídlo zámecké budovy.

Projekt rekonstrukce a revitalizace nemovité kulturní památky Zámek Lipová u Šluknova	3
Čím je zámek Lipová výjimečný	4
Úvod	6
Historie rodu Salmů v kontextu evropských dějin	8
Historie Hainspachu (Lipové) do počátku dvacátého století	28
Salmové na Hainspachu	33
Zámek, architektura, stavební historie a dějiny objektu	39
Building history of the castle	45
Baugeschichte des schlosses	50
Architekt Girolamo Costa	55
Severočeský barokní stavitel Zacharias Hoffmann	58
Poslední století – historie úpadku a pokus o znovuzrození ve století jednadvacátém	61
Závěr	64
construction reconstruction of the north castle wing the story of the resurrection	66
Bau Rekonstruktion des nördlichen Schlossflügels die Geschichte der Auferstehung	68
Literatura a zdroje	71

PROJEKT REKONSTRUKCE A REVITALIZACE NEMOVITÉ KULTURNÍ PAMÁTKY ZÁMEK LIPOVÁ U ŠLUKNOVA

Spolek Via Tempora Nova (IČ 22826564, zaps. u MV VS/1-77771/09-R) je nestátní nezisková organizace, která byla založena v roce 2009 a od roku 2011 je vlastníkem zámku v Lipové (č. p. 401, Lipová u Šluknova, nemovitá kulturní památka zapsaná v ÚSKP 25843/5, zapsaná rovněž na seznamu nejohroženějších památek ČR), organizace, která uspěla se svým projektem záchranu zámku v Lipové a dostala dotační titul na rekonstrukci severního křídla zámecké budovy z fondů EHP – Norsko. Spolek se zaměřil na záchranu zámku v Lipové a spolupracuje s řadou institucí a odborníků jak v oblasti odborné, tak mediální a v minulosti již byl podporován formou dotací Ministerstva kultury a Ministerstva pro místní rozvoj či Ministerstva životního prostředí a samozřejmě soukromým sektorem.

Via Tempora Nova zajistila od roku 2011, kdy se stala vlastníkem zámeckého areálu, kompletní projektovou dokumentaci zámku a stavební povolení k jeho rekonstrukci. V roce 2014 byl zámek zařazen Ministerstvem kultury do Programu záchranu architektonického dědictví ČR. V roce 2015 zajistila a realizovala projekt rekonstrukce zámeckého parku prostřednictvím grantů z EU.

Předkládáme vám v této publikaci stručnou historii rodu Salmů, stavitelů zámku v Lipové, historii vzniku zámeckého areálu a jeho architektury, stejně jako projekt záchranu, rekonstrukce a revitalizace tohoto areálu. Obec Lipová se nachází v nejsevernějším výběžku českého státu a zámek je lokální i krajinnou dominantou. Význam nemovité kulturní památky zámek Lipová u Šluknova je zcela nezpochybnitelný nejen ve své regionální podstatě ale i z hlediska kulturních hodnot celostátních s širším interkulturním přesahem. Zámek, barokní budova postavená v polovině osmnáctého století, patří mezi největší a nejvýznamnější svého druhu nejen v Ústeckém kraji ale i v rámci celé ČR.

Zámecká budova je jediné dochované profánní dílo architekta Girolama Costy na území ČR. Z tohoto úhlu pohledu je tento zámek naprosto unikátní a jeho hodnota nezpochybnitelná. Po rekonstrukci bude zámek otevřen veřejnosti stejně tak, jako je otevřen již rekonstruovaný zámecký park. Projekt záchranu upřednostňuje veřejné zájmy.

Celý zámecký areál je a bude přístupný veřejnosti, přičemž prioritní budou prohlídky zámeckých interiérů, výstavní, koncertní a kulturně edukační projekty. Zásadním pozitivem tohoto projektu je jeho společenský přínos, záchranu významné nemovité kulturní památky. Projekt je v souladu s plány trvale udržitelného rozvoje a s plány záchranu a obnovy národního kulturního dědictví.

Záchranu zámku spočívá v jeho celkové obnově, zahrnující statické zajištění, obnovu krovu, fasád i celkovou stavební obnovu interiérů. Rekonstrukce severního křídla zámku je tak první etapou na této dlouhé cestě. Projekt počítá s prezentací památky jako významného architektonického díla. Budou prezentovány sbírkové fondy jak soukromé, tak i veřejné. Zároveň se předpokládá realizace krátkodobých výstavních projektů. V severním křídle bude prezentována historie soužití majoritních a minoritních skupin v regionu severních Čech ve dvacátém století a kořeny konfrontací mezi těmito skupinami obyvatel.

ČÍM JE ZÁMEK V LIPOVÉ VÝJIMEČNÝ

Výjimečnost zámku v Lipové u Šluknova spočívá hned v několika rovinách. Zřejmě nejdůležitějším momentem je architektura objektu, posléze jeho umístění jak v dané lokalitě, tak v regionu severních Čech a v neposlední řadě můžeme výjimečnost objektu spatřovat i v jeho propojenosti na zakladatele zámku, významný evropský aristokratický rod Salmů. Architekturu zámku v Lipové popsal podrobněji ve své odborné studii již Dr. Líbal v osmdesátých letech minulého století, a dochází k závěru, že se jedná o zcela výjimečnou stavbu, která stavěna v první polovině osmnáctého století v sobě ukrývá významné konstrukční a stavební prvky jak raného baroka, tak specificky české stavební postupy skloubené s módními evropskými stavebními trendy, které své poučení nacházejí jak v saské oblasti, tak ve Francii. Vzniká tak v době nastupujícího rokoka velmi uměřená stavba, vycházející sice z klasických barokních forem a vzorů, ale dávající jednoznačně přednost klasické střídmosti a uměřenosti před přílišnou barokní okázalostí či dokonce rokokovou frivolností. Tato velmi zajímavá forma je v současnosti znalci a historiky architektury nazývána barokním minimalismem. Celek vytváří velmi vzácnou dominantu, která v regionu severních Čech ale i přilehlém Sasku nemá obdoby. Stavba je také jednou z pouhých dvou dochovaných staveb, které jsou připisovány významnému malíři a architektovi Girolamu Costovi. Jak bylo naznačeno, architektura zámku je podtržena ve své výjimečnosti svým umístěním v dané lokalitě na břehu desetihektarového zámeckého rybníka na okraji obce. Stavitel přetvořil okolní krajinu do podoby barokní krajinné scenérie, která byla spoluvytvářena nově zasazenými alejemi, nově budovanými sakrálními stavbami ale i stavbami užitkovými, které učinily z celého panství velmi výnosnou a ekonomicky prosperující enklávu.



Dobový pohled na zámek a městečko Hainespach

Poloha zámku a jeho architektonické řešení v podobě klasické trojkřídle barokní zámecké budovy je v regionu severních Čech zcela unikátní a neopakuje se ani v přilehlém Sasku, kde, stejně jako na našem území, dominovaly stavby typově vycházející ze saské renesance. Zakladatelský rod Salmů získal inkolát v Čechách již za vlády císaře Rudolfa II. a propojil se rodinnými pouty s nejstarší rodovou českou šlechtou (Slawatové jako pokračovatelé rodu Vítkovců). Starohraběcí rod Salmů usedlý v Čechách byl katolického vyznání, nicméně na svých panstvích se choval velmi tolerantně, a to jak z pohledu konfesijního, tak z pohledu sociálního, což se projevovalo tehdy mimořádným dynamickým ekonomickým rozkvětem panství Hainspach (dnes Lipová). Jednotliví členové rodu pak v celoevropském měřítku dosahovali významných pozic nejen mocenských či politických, ale rovněž nacházeli uplatnění na poli vědeckém a kulturním, zejména v oblasti mecenátu a sbírkových fondů. Bohužel do dnešního dne není vědecky zpracována žádná významná monografická studie, která by českému publiku přiblížila dějiny tohoto velmi významného evropského rodu, který zapustil kořeny v Zemích koruny české již v šestnáctém století a který své kořeny nachází již ve století devátém a svůj původ listinnými důkazy odvozuje od Karla Velikého. Tuto mezeru vyplňují v poslední době dvě nové publikace, které vydala Via Tempora Nova a jejichž vydání bylo podpořeno Ministerstvem kultury. To, co platí pro rod Salmů v Čechách (na Moravě jsou tato bílá místa postupně zaplňována významnými publikačními počiny svázanými s dalším rodovým zámekem v Rájci), pak platí dvojnásob pro autora zámecké architektury, která ve své době předběhla tehdejší dění v Čechách o celé půlstoletí. O Girolamu Costovi nejen že není vydána žádná publikace, ale jeho život a dílo není prakticky vůbec zmapováno, ačkoliv se jedná o jednu z nejméně významnějších postav doby působení Kryštofa Dientzenhofera a jeho dílny. A samozřejmě za úžasné dílo zdobící sever naší země pak jednoznačně vdčíme Jeho Excelenci, vysoce urozenému pánu Leopoldu Antonu Svaté říše římské starohraběti ze Salmu a Reifferscheidtu, pánu na panství Hainspach, Štířín, Kostelec, Čjetice atd. a vysoce vznešeného arcibiskupství a kurfiřtství kolínského dědičného maršálka, Řádu sv. Michala velkokřížníka a Jejich císařského a královského majestátu skutečného tajného rady, komořího a generála polního podmaršálka, investorovi a majiteli základní myšlenky na vybudování tohoto skvostného díla evropského baroka.



Erb Leopolda Antona starohraběte ze Salmu - Reifferscheidtu

ÚVOD

Na počátku této práce existovalo hned několik důvodů, které predikovaly rozhodnutí napsat stať o rodu Salmů a tento příběh včlenit do historie obce Hainspachu (Lipová) nacházející se na Šluknovsku. Salmové, významný aristokratický rod pocházející z území ležícího na pomezí mezi Francií, Německem, Belgií a Lucemburskem, na území, o které se odedávna bojovalo, patřili po několik staletí mezi nejvýznačnější aristokratické evropské rody, spřízněné s mnohými rody královskými i knížecími. Z jejich řad pocházeli osobnosti zastávající úřady a důstojenství spojené s hodností císařskou, královskou, knížecí i hraběcí stejně tak jako s úřady arcibiskupskými či biskupskými. Příslušníci tohoto rozvětveného rodu o mnoha větvích byli velmi často úspěšnými vojevůdci, takřka vždy bojující za zájmy císařů Svaté říše římské. Byli

ale také vynikajícími hospodáři, vědci či významnými mecenáši.

Tato stať má za úkol pouze rámcové seznámení s čelnými představiteli rodu, který se v době raného novověku etabloval i v zemích Koruny české, a proto opomíjí jak četné rodové větve a linie, tak mnohé významné představitele s tím, že musí vědomě rezignovat vzhledem k rozsahu této práce na úplnou prezentaci rodu v celé jeho šíři a přebohaté historii.

Historie rodu a jeho starohraběcí větve, usazené na území Česka, nebyla dosud zpracována ani publikována. Nezájem o tento rod a jeho dějiny na našem území byl v minulosti zřejmě dán jednak tím, že jeho příslušníci byli považováni z hlediska ryze šovinisticky nacionalistického za šlechtu „cizáckou“ a jednak tím, že dějiny Sudet, kde se nacházelo jejich fideikomisní panství, byly všeobecně v posledním půlstoletí považovány za nehodné zájmu. Tento ostentativní nezájem byl vládami nejrůznějších režimů, které tuto zemi ovládaly od počátku vzniku republiky až po současnost navíc předkládán celému světu jako cosi normálního.

Doufáme, že tento text alespoň malou měrou pomůže změnit pohled na dějiny rodu Salmů i na dějiny Hainspachu (Lipové), této kouzelné enklávy na severu Česka, která byla několik set let jejich domovem, a zároveň přispěje k poznání mezinárodních vazeb, které se po staletí jako jemné předitivo utvářely napříč celou Evropou. Dějiny rodu Salmů k tomu přímo vybízí.

Představujeme zde tedy stručné dějiny aristokratického rodu, jehož představitelé spojili své životní osudy s českou zemí, rodu, o jehož existenci v Česku dosud ví jen několik málo zasvěcenců. Rodu, který na území dnešního Šluknovského výběžku, tedy oněch Sudet, rozvíjel nejen národnostní, konfesijní i jazykovou snášenlivost, ale kde také budoval ekonomickou a kulturní enklávu, která patřila k prosperujícím až do konce druhé světové války. Jaký to kontrast s historií nedávnou (od konce druhé světové války) až po dnešní dny. Vybudovali zde krásný zámek, který patřil mezi nejzajímavější i největší v zemi. V zemích Koruny české toho ale vybudovali mnohem více (a to mám na mysli jen větev hainspašskou), vzpomeňme na zámek ve Světlé, na zámek Štířín či na pražské paláce a jejich sbírkové fondy, které se rozptýlily do nenávratna. Náš zámek měl v uplynulém období posledních sedmdesáti let jako mnoho jemu podobných smůlu v tom, že se nacházel velmi blízko státní hranice mimo zorný úhel většiny populace, a navíc v oněch Sudetech, tedy na území, na jehož kulturní dějiny se mělo zapomenout. Přesto byl zámek v osmdesátých letech minulého století prezentován tehdejším komunistickým režimem jako velmi významná památka. Kéž by dnešní politická reprezentace k objektu zámku přistupovala alespoň trochu obdobně. Přesto že

je prezentována jako nemovitá kulturní památka (převzato opět od komunistického režimu) a je na seznamu nejohroženějších kulturních památek, představitele státu nechává její katastrofální stavební stav v klidu. Přesto, že jedním ze základních ústavních zákonů této země je ochrana kulturních památek. Přesto, že jsme se k ochraně památek zavázali v evropském kontextu i v rámci současné Ústavy ČR.

Problematiku etnické a nacionální snášenlivosti i nesnášenlivosti bude otvírat i interaktivní expozice na zámku. Ne sice velkým rozsahem, ale o to více zasahující do našich vžitých stereotypů, kladoucí si otázky ne běžné, a ne vždy příjemné. Současný svět a dění v něm nám ovšem podobné otázky budou zřejmě klást mnohem důrazněji, než tomu bylo v minulosti.

Současný svět a jeho konflikty nás tedy donutí věnovat poměrně mnoho prostoru k hodnocení otázek i otazníků kolem národnosti, kulturní a sociální politiky posledních desetiletí a proto se budeme věcně věnovat historii rodu, který získal v zemích Koruny české inkolát již za panování císaře Rudolfa II. Rodu, který odvozoval svůj původ od mocných Karlovců a který pevně zakotvil nejen v rodném Lotrinsku a Lucembursku ale i v Čechách a na Moravě, aby tak svůj osud pevně spojil se zemí, s níž spojili své osudy i jejich příbuzní, kterými nebyl nikdo menší než kdysi velmi mocný rod Lucemburků a jeho čelní představitelé, kterými byli Karel IV, Václav IV či král Zikmund, politická hvězda celoevropského významu.

Doufáme zároveň, že tento text napomůže alespoň drobným dílem ke zvýšení zájmu o krásnou krajinu šluknovského výběžku a také k záchraně chátrajícího salmovského rodového sídla v Hainspachu, dnešní Lipové, jehož první část je realizována díky podpoře fondů EHP-Norsko.

Nezakrývám, že tato publikace má do značné míry kompilační charakter a že většina badatelské práce je teprve před námi. Účelem je v základním informačním rámci seznámit zájemce s danou problematikou, přičemž je ještě třeba dalšího nemalého náročného badatelského úsilí k odstranění všech nejasností, nepřesností a omylů. Tomu však musí předcházet badatelský vědecký i archivní výzkum. Výzkum, který jistě nebude jednoduchý vzhledem k tomu, že oněch posledních sedmdesát let znamenalo také ničení všeho, co připomínalo původní německé obyvatelé Sudet.

Vzhledem k jazykové rozmanitosti a šíři daného tématu rozkročeného přes několik staletí a také díky geopolitické rozmanitosti jsme se rozhodli používat především zažité německé názvosloví jen s několika vžitými počestnými tvary.



HISTORIE RODU SALMŮ V KONTEXTU EVROPSKÝCH DĚJIN

Rod Salmů, jako přední říšský aristokratický rod je od počátku svázán s ranými evropskými dějinami a již od počátku provázán s nejvyšší evropskou politickou scénou. Je to mimo jiné tím, že byl zároveň poddaným císaře Svaté říše římské ale také francouzského krále a jeho kořeny sahají prokazatelně velmi, velmi hluboko do historie Evropy. Je nutno si uvědomit, že z tohoto rodu, který je a vždy byl velmi rozvětveným, pocházeli nejen říšská hrabata, ale i králové, vládci zemí, knížata, vojevůdci ale také kardinálové, arcibiskupové a další nositelé významných titulů až po poslance moderní historie.

Po celou dobu své existence takřka vždy věrně a oddaně sloužili císařům Svaté říše římské. Ačkoliv území, které tomuto rodu a jeho mnoha větvím od raného středověku patřilo, se nacházelo na hranicích mocných říší, posléze na hranicích mezi zájmovými oblastmi Habsburků a Francie či nizozemských provincií, a posléze mezi Francií a Německem, tedy na území, kde se prakticky bez ustání přes tisíc let bojovalo (Lotrinsko, Lucembursko, Ardeny), vždy se snažili o budování prosperujících geopolitických útvarů, přinášejících mimo jiné ekonomický a kulturní rozkvět.

Přibližme si tedy jednotlivé historické etapy a jejich představitele v kontextu evropských dějin jako rámce, který nás povede, od počátku raného středověku až do doby, kdy si altgraf (starohrabě) Franz Wilhelm zu Salm-Reifferscheidt-Bedbur vzal za manželku Marii Agnes Agathu z rodu Slawatů a usadil se natrvalo v zemích Koruny české. Věnujme následně pozornost etapě pro zámek v Lipové nejvýznamnější, totiž období života starohraběte Leopolda Viléma, jejich syna a následně dalším postavám až po neslavné dny dvacátého století a zejména jeho druhé poloviny, znamenající všeobecný úpadek regionu na severu Čech ale také dál, ke dnům po revoluci, která sice odstranila totalitní režim, ale dala průchod silám, které zdevastovali českou zem. Z doby po roce 1989 se snažíme nyní za pomoci evropských finančních darů zachránit, co nám ještě zbývá k záchraně. Vraťme se však na počátek.

Celá rozsáhlá oblast jejíž významné části patřily po celý raný středověk pánům s lososem v erbu (Salm) byla od 5. století obývána germánskými Franky, které toto území ovládli po staletí trvajících bojích. Zakladatelem první Franské říše a její panovnické dynastie, Merovejců, byl na přelomu 5. a 6. století Chlodvík (Chlodovech, Clovis apod., pravděpodobně 465-511).

Král Chlodvík byl nejen úspěšným vojevůdcem, ale také schopným politikem a diplomatem. Jedním z jeho prozíravých činů bylo roku 496 přijetí křesťanství. Pokřtěn byl panovník a jeho dvůr a křesťanství se pozvolna začalo šířit. Říše se tehdy dělila na Austrasii, Neustrii, Akvitánii a Burgundsko. Byla to především církev, která poté, co Frankové přijali křesťanství, sehrála v této oblasti rozhodující roli a jejíž vliv na tomto území setrval po dlouhá staletí.

Již v 7. století byl založen velmi významný klášter sv. Maximina, který sehrál v následujících stoletích velmi významnou roli. Na konci století byl založen další velmi významný klášter v Echternachu na území dnešního Lucemburska. S oběma institucemi jak uvidíme dále, byl velmi těsně spjat právě hraběcí rod Salmů.

V karolinském období, kdy na královský trůn dosedli původně jen majordomové mocných Merovejců, byla východofranská území kolem dnešního Lucemburku a Aachenu na výsluní zájmu. Dynastie Karlovců se v průběhu třech generací natolik mocensky vzepjala, že převzala vládu nejen nad Austrasií, ale postupně nad celou franskou říší. S dynastií Karlovců také počíná

naše vyprávění o dějinách Salmů, neboť tento rod je prokazatelně (byť ještě s mnohými dosud ne zcela vyřešenými otázkami) spjat s rodem Karlovců, respektive vychází z jeho lůna. Zároveň je spjat s několika dalšími velmi významnými aristokratickými rody, které spoluurčovaly budoucnost Evropy.

Karel I. Veliký, (francouzsky Charlemagne, 742-814), francký král a první středověký římský císař dosáhl obrovského rozmachu své říše a to nejen geopolitického ale rovněž kulturního.

Hlavní náplní Karlova panování byly výboje, za nichž se francké území nebývale rozšířilo. Přes třicet let vedli frančtí bojovníci urputné boje na východě za Rýnem především s germánskými Sasy a s Avary, jejichž říši úplně rozvrátili. Agresivní a útočné Slované z české kotliny donutil Karel Veliký pouze platit tribut od roku 805. Od této chvíle jsou čeští panovníci podřízeni tak či onak korunovaným římským císařům.

Francká říše Karlovců se postupně stala rozhodující mocností v západní Evropě a protiváhou byzantské říše na východě. Tomu odpovídalo i získání císařského titulu pro jejího panovníka. Roku 800 korunoval papež Lev III. během vánočních bohoslužeb v Římě Karla Velikého na císaře. Tak byla na západě obnovena římská říše. Karel rozlehlou říši rozdělil na hrabství, která spravovala hrabata vybíraná panovníkem. Dvůr Karla Velikého se stal významným střediskem

kultury. Po pádu římské říše se kulturní vývoj na západě ubíral složitými cestami. Teprve ve francké říši za panování Karla Velikého a mnohdy právě z jeho popudu došlo k rozkvětu vzdělanosti, výtvarného umění a stavitelství. Novými nositeli kultury se staly především kláštery.

Karel Veliký se v roce 771 oženil s třináctiletou Hildegardou von Vintsgau. Princezna je považována za Karlovu velkou lásku a ve franských pramenech je jako první manželka nazývána královnou. Hildegarda zemřela v pětadvaceti letech a dala život devíti dětem, především pak nástupci Karla, Ludvíku I. Pobožnému (778-840 králem 814-840). Ludvík byl

odmalička pod silným vlivem duchovenstva a osobně byl velmi zbožný, odtud jeho přízvisko. Pro přichylnost k církvi se později dostal do sporů se svým nejstarším synem, spoluvladařem Lotharem I. Nakonec nejstarší Lothar I. získal tzv. Středofranskou říši, mladší Ludvík II. Němec

Východofranskou říši, a nejmladší syn Karel II. Holý (823-877) říši Západofranskou.

Ludvík Pobožný byl dvakrát ženatý a jeho následník na trůnu vzešel z jeho spojení s druhou manželkou Judithou von Altdorf (795/800-843), dcerou mocného bavorského hraběte Welfa I. Nejmladší syn Ludvíka I., Karel II. Holý se ujal své části říše až po mnohaletých bratrovražedných bojích. Během své vlády v Západofranské říši dlouhý čas Karel II. bojoval s Vikingy, kteří pustošili severní části říše. Často se usazovali v ústí velkých řek (Loira, Seina, Rýn i Labe), odkud podnikali bojové výpravy do středu Evropy.

Pokračovatelem na trůně Karla Velikého se stal prvorozený Ludvík II. Koktavý (846-879), syn Karla II. a jeho první choti Ermentrudy Orleánské (820-869). Ermentruda svému choti porodila devět dětí, z nichž Ludvík II. Koktavý (846-879) se stal západofranským králem a Karel Dítě (847-866) králem akvitánským. Ludvík II. byl korunován roku 877 a byl popsán jako „prostý a jemný muž, milovník míru, spravedlnosti a náboženství“. Tento panovník ale zemřel velmi záhy, již ve svých třiceti třech letech. Po jeho smrti si vládu nad Západofranskou říší rozdělili

jeho dva synové Ludvík III. a Karloman II. Přes svůj krátký život byl Ludvík II. dvakrát ženatý a měl celkem šest dětí, z nichž nás nejvíce zaujme pro naše sledování původu Salmů jeho dcera Ermentruda, kterou měl se svojí druhou ženou, Adélou z Frioul (850-901). Adéla byla dcerou Adalharda Pařížského, friulského markýze. Jejím dědou byl Beggo, hrabě pařížský a Adéline babička, Beggova manželka Alpais, byla nelegitimní dcerou Ludvíka I. Pobožného a jeho neznámé milenky. Propojenost nejvyšších mocenských kruhů byla již tehdy velmi zajímavá a lze ji popisovat jako velmi čtivý román. Zde se však soustředíme na fakta, abychom text příliš nerozšiřovali a ponecháme tak prostor románovým vypravěčům.

Všimli jsme si, že po smrti Karla Velikého nastalo období několika etap, vedoucích k roztržitésti, které následně vedlo k vzniku nepevných uskupení, která podléhala vnějším tlakům i vnitřním rozbrojům. Tak se stalo, že od roku 840 troulalé nájedzy Normanů ze severu pustošili kdysi vzkvétající zemi. Nemenší strach než z Vikingů šel rovněž ze Saracénů, kteří dobývali říšská území z jihu. V roce 846 vyplenili Řím, zpustošili Provence a dostali se až k úpatí Vogéz. Mezitím se však říšská koruna, tento vzácný Karlův klenot, stal jen hříčkou v rukách mnohých uchvatitelů, kteří však měli na paměti především vlastní rodové zájmy, než zájmy říšské. Pokus o znovusjednocení franské říše byl završen roku 924 když poslední držitel důstojenství po Karlu Velikém, Berengar I. Friaulský (850-924), markrabě furlánský, zemřel.

Snad poslední životaschopnou ratolestí rodu Karlovců pak byl Arnulf Korutanský (850? – 8. prosince 899 Regensburg) byl východofranským (877–899) a italským (894–899) králem a římským císařem (896–899), byl rovněž bavorským vévodou (887–899). Pocházel z východofranské větve rodu Karlovců, byl jediným, avšak nemanželským synem krále Karlomana, syna Ludvíka II. Němce. Před svojí smrtí roku 879 mu otec svěřil korutanskou marku. Již v mládí získal prestiž jako vojevůdce ve východních oblastech východofranské říše.

Později se otevřeně postavil do čela odboje východofranské šlechty proti svému strýci císaři Karlu III. Tlustému, kterého následně v rozčilení postihla mozková příhoda. Po abdikaci ochrnutého panovníka si reprezentace východofranské říše zvolila za svého krále Arnulfa a jeho říše jediná představovala tou dobou v západní Evropě velmoc a jeho vláda si vynucovala v dobách zmatků všeobecné uznání. Snažil se udržet alespoň zdánlivou jednotu své říše. Nad Normany zvítězil po dlouhé době v říjnu 891 v bitvě u Lovaně. Dlouhá léta vedl boje s Velkomoravskou říší, kterou si pokoušel podrobit. Roku 890 uznal při osobním setkání svrchovanost krále Svatopluka I. nad Čechami. Vzápětí však proti němu zahájil novou válku ve spojení s Bulhary, Maďary a Chorvaty, sídlícími jižně od hranic Velkomoravské říše, ale znovu neuspěl. Po Svatoplukově smrti složila Arnulfovi roku 895 slib věrnosti knížata Čechů. Tím jasně a dobrovolně deklarovala svoji závislost na východofranské říši a regensburské diecézi. Tento akt je významný i tím, že čeští velmožové jednali společně a současně nezávisle

na velkomoravském Mojžírovi I.

Ani Arnulfovi se nevyhnula rodová choroba, ateroskleróza, které vedla u většiny z mužských členů již ve středních letech k ochrnutí po mozkové příhodě. Arnulf jí byl postižen během druhé italské výpravy a domů se vrátil na nosítkách. V posledních letech života byl císař neschopen vládnout osobně. Arnulfovým nástupcem ve východofranské říši se stal teprve šestiletý syn z manželství s Odou z rodu Konrádovců, Ludvík IV. Dítě, jímž vymřeli roku 911 východofranští Karlovci po meči. Ludvíkův nástup na trůn byl počátkem krize a rozkladu říše. Velká Morava byla v této době opravdu mocnou říší, zcela srovnatelnou s územím, které ovládal Arnulf. Velká Morava potvrdila své silné postavení ve střední Evropě, a to i pokrokem ve vytváření moravské církevní samosprávy.

Ze známých dětí Ludvíka II. nás (jak jsme již naznačili výše) nezaujme ani dcera Hildegarda či Gisela, ani prvorozený syn Ludvík III. Francouzský ani druhorozený syn Karloman II. Francouzský ba ani syn z druhého manželství Karel III. Francouzský, ale právě jen prvorozená dcera z druhého manželství Ermentruda Francouzská (pravděpodobně 876?), princezna císařského rodu. Jak jsme si již ukázali, narodila se do bouřlivé doby, kdy si nikdo nebyl jistý nejen majetkem ale ani životem a doby karolínské prosperity se pomalu vytrácely. Je to období, kdy společně s oslabující se císařskou mocí vzrůstá moc jednotlivých velmožů, kteří říši de facto začali ovládat. Jedním z nich byl bezesporu i Ermentrudin manžel, jinak pravděpodobně neznámý západosaský velmož (je možné, že jím byl hrabě Reginar I. Hainaut, vévoda Lotrinský (850-915), s nímž měla tato císařská princezna jen jedinou dceru, Cunegondu (893-923), označovanou někdy jako hraběnka z Triergau. Reginar I. je typickým představitelem vévodské

moci pro toto období, kdy jednotliví pretendenti o císařský trůn spolu neustále válčili stejně tak jako se svými protivníky pocházejícími vně říše.

Povšimněme si, že po období, kdy máme vcelku dostatek jasných informací o jednotlivých osobách i událostech, které utvářely dějiny, nyní přichází období, kdy nám nejsou známy ani základní data a ta která existují, se mnohdy diametrálně rozlišují. V tomto čeká ještě mnoho výzkumné práce a musíme jen doufat, že se nová přesnější data získají. Toto konstatování se týká i Cunegondina manžela, hraběte Widericha I. von Bidgau (Widericus, Windericus, Widiacus, před 879-926). Ani o tomto bezesporu velmi významném muži nemáme zachováno příliš mnoho ověřitelných informací, ačkoliv se jedná o pravděpodobně rovněž klíčovou

postavu tehdejších západofranských dějin. Významné prameny uvádějí, že byl nesporně původu královského, a opat Jana z Gorze, tvrdí, že jeho syn Adalbero byl královského původu jak z otcovy, tak z matčiny strany. Je nesporné, že svoji moc uplatňoval nad Trierem, Bidgau či Mechelenem a Lutychem. Je nesporné, že pocházel ze staře lotharské aristokracie spřízněné se saskými a franskými panovníky. Jako řada jiných velmožů královské krve i on založil významný klášter a opatství v Hastiere, kde byl pravděpodobně i pohřben. Předpokládá se, že byl synem hraběte Odacara (Ardennergau, Bidgau a Bliesgau). Svoji ženu Cunegondu si vzal za choť pravděpodobně po roce 910 a připomeňme si, že i ona byla dcera krve královské ba císařské, neboť byla dcerou Ermentrude, která byla dcerou francouzského krále Ludvíka II. Je však nesporné, že do dnešních dnů se dochovala korespondence mezi Widerichem a císařem Ludvíkem Dítětem či Karlem III. Francouzským, potvrzujícím mu jeho územní nároky na výše uvedená léna. Z dětí, které jsou nepochybně uváděny jako Cunegondiny, nás vedle Frederika I., hraběte z Baru a vévody Horního Lotrinska či jeho bratra Adalbera I., významného biskupa v Metách zaujme především pokračovatel rodu hrabě Siegfried I. (Sigefroi, 915/917-998), uváděný již jako Graf von Lucemburg. Byl tedy předkem hrabat lucemburských, byl laickým opatem z Echternachu a hrabětem v Moselgau. Hranice jeho panství se dotýkaly hranic města Lutych a císařského města Aachen. Přijal jméno řeky Salm, avšak nezdržoval se na svém panství ale u císařského dvora jak bylo tehdy obvyklé. U něj a dalších osobností rodu se začínají psát vlastní dějiny rodu Salmů. Dějiny rodu krve královské ba císařské.

Abychom si přiblížili alespoň rámcově události té doby na území mezi Západofranckou a Východofranckou říší, můžeme si připomenout, že značná část lotharingijské šlechty, která byla v úzkém příbuzenském vztahu k Wigerichovcům, a tedy příznivcům Karla Prostáčka, jej nechala roku 911 provolat králem Lotharingie. Karlova vláda však vedla k mnoha vzpourám a volbě vzdorokrále Giselberta, který však své zvolení nedokázal vojensky obhájit. Byla to vskutku doba, kdy právo bylo založeno především na síle meče. A také na spojenectvích, která byla založena na pokrevním příbuzenství.

Wigerichovým současníkem byl Jindřich I. Ptáčník, který se ujal vlády poté, co byl zvolen Franky a Sasy v květnu 919 na setkání ve Fritzlaru králem. Nelenil a v okamžiku, kdy lotharingijská šlechta bojovala na severu s Normany, vyplenil jejich území, aby následně dojednal mír právě s Giselbertem jako nejmocnějším mužem Lotharingie. V desátém století Salmové ovládali rozsáhlé územní državy daleko od hranic Lotharingie. Vlastnili území od Met po Antverpy, od Remeše po Kolín nad Rýnem.

Tehdy se císaři Jindřichu I. postupem doby podařilo konsolidovat Východofranskou říši, sjednotit ji a stabilizovat. Jindřich a jeho nástupci nabyli vlastnictví Aachenu a tak mohli navázat na tradici Karlovců. Lotrinsko bylo v této době významnou enklávou s významným kulturním i hospodářským potenciálem. Své výboje pak kolem roku 930 zaměřil Jindřich I. proti Dánům a Slovanům. V roce 929 Ptáčník vytáhl s bavorským Arnulfem do Čech, proti knížeti Václavu. Ten zabránil válce a s císařem se dohodl. Jejich pozdější vztahy byly podle kronikářů ovšem výborné, založené na uznání podřízenosti českých mocenských domén Východofranské říši, vyjádřeno flagrantně placením tributu.

Císař na jednom říšském sněmu věnoval knížeti Václavovi ostatek sv. Víta. Následkem tohoto aktu se Čechy odklonily od orientace na Bavorsko a začaly se více přiklánět k Sasku, čemuž

ostatně svědčí i zasvěcení nového kostela na Pražském hradě saskému patronovi sv. Vítu. Téhož roku určil Jindřich za svého nástupce syna Otu. Siegfried I. je současníkem Oty I. (912-973), zakladatele otonské císařské dynastie, který se ujal vlády v roce 936. Tehdy byl v katedrále Panny Marie v Aachenu korunován východofranckým králem, přičemž se stal i mohučským arcibiskupem, tedy hlavním arcibiskupem říše. I on pokračoval v bojích s lotharingijskou šlechtou, kterou, vedenou opět Giselbertem, neměl ale nikdy dost sil, aby tuto šlechtu zbavil vlivu a moci.

Siegfriedem I. tedy nesporně začínají dějiny samostatného mocenského útvaru Lucemburského. Hrabě byl zároveň vládcem v Moselgau a v Ardenách. Zároveň byl světským vládcem nad opatstvím sv. Maximina v Trevíru a sv. Willibrorda v Echternachu. Tento fakt se nám jeví jako zvlášť závažný, neboť se v té době jednalo o jedny z nejvýznamnějších církevních institucí v říši. Základem moci Siegfrieda I. byla rozsáhlá majetková držba v Horním Lotrinsku, i když jeho hranice jsou pro nás ne příliš zřetelné. Tyto hranice se ale expanzí snažil stále rozšiřovat, především od poloviny desátého století. Jeho partnerem v majetkových transakcích byl mimo jiné vévoda Bruno Veliký (924-965), arcibiskup kolínský a bratr císaře Oty I., stejně jako Henry, arcibiskup trevírský či Frederik I., vévoda z Baru a Lorraine. Kolem roku 950 se Siegfried I. oženil s Hedvikou z Nordgau (937-992), dcerou Eberharda IV. Nordgau a ve své době se dožil velmi pozhnaného věku. Až do konce svých dnů podporoval otonskou dynastii, která během jeho života nesporně zesílila.

Po smrti císaře Oty I., „otce vlasti“, který sjednotil říši, upevnil svoji moc nejen jako první mezi sobě rovnými ale jako skutečný neomezený vládce a mimo jiné i jako tvůrce říšského církevního systému, který byl zcela poddán vůli císařově, se moci ujal jeho syn Ota II. (955 – 983). V roce 961 se stal spoluvládcem svého otce Oty I., jediným panovníkem byl pak od roku

973, kdy Ota I. zemřel. Po smrti Oty II. bojoval hrabě Siegfried na straně ovdovělé císařovny a regentky Theophanu. Nutno připomenout, že císař Ota II. říši spravoval velmi dobře, rozšířil ji a upevnil mocenské vazby. Odrazil několik útoků a povstání jak v Lotrinsku, tak v Bavorsku

či Česku, kde si podrobil Boleslava II., který se roku 977 císaři poddal.

Siegfriedův rod i po jeho smrti patřil mezi nejpřednější říšské rody. Především jeho dcera Cunegundis (Kunhuta) Lucemburská (980-1033/1039?) byla nejen bavorská vévodkyně, ale především římská císařovna. Kunhuta se jako dcera lucemburského hraběte Sigfrieda I. a jeho manželky Hedviky z Nordgau provdala za vévodu Jindřicha z bavorské linie Liudolfingů (jeho dědeček Jindřich byl bratrem Oty I.). Jako bavorská vévodkyně žila po manželově boku v Regensburgu. Jindřich nastoupil na římsko-německý trůn po náhlé smrti svého bratrance císaře Oty III. jako Jindřich II. a roku 1002 byla Kunhuta v Paderbornu korunována arcibiskupem Willigisem Mohučským římskou královnou. Císařská korunovace královského páru se uskutečnila roku 1014 v Římě – během této korunovace je také poprvé doloženo užití říšského jablka mezi říšskými insigniemi. Jako panovnickova manželka byla Kunhuta velice politicky aktivní. Ač pár zůstal bezdětný, manželství bylo velice šťastné, oba manželé byli posléze prohlášeni za svaté, Kunhuta byla svatořečena roku 1200. Kunhuta byla velice vzdělanou ženou, dopisovala si s mohučským arcibiskupem Aribem a Ademar z Chambers jí mimo jiné věnoval svůj spis o sv. Maritalovi. Velmi intenzivně podporovala různé církevní instituce. Tak kupříkladu roku 1007 založila spolu se svým manželem biskupství v Bambergu,

roku 1017 založila po uzdravení z těžké nemoci poblíž královského dvora Kassel v Hessensku benediktinský klášter sv. Kříže v Kaufungenu a ustanovila zde první abatyši svou neteř Juttu.



Norimberská kronika: Císař Jindřich II. a Kunhuta Lucemburská

Období na přelomu tisíciletí pod vládou Otonů bylo obdobím rozkvětu římské říše, která spravovala rozsáhlé území, a především Ota III. se snažil říši spravovat v duchu míru a spravedlnosti, měl blízko k intelektuálnímu světu i mystice, ačkoliv byl schopen i tvrdých a přímo krutých kroků. Jeho přátelství se sv. Vojtěchem jej ovlivňovalo i naplňovalo. Pražský biskup Vojtěch, vyštvaný ze své diecéze Přemyslovci našel u dvora Oty III. vítané pole působnosti a základ pro svoji budoucí misijní činnost. Mystický tón, který je zřejmý ze všech plánů Oty III. vyvěrá z velké morální autority Vojtěchovy.

Naším úkolem je ale především sledovat linii předků rodu Salmů, takže se vrátíme k potomku Siegfrieda I., a to jeho třetímu synu, Friedrichu I. hraběti Lucemburskému, vévodovi z Moselgau (965-1019), který byl i světským opatem v klášteře sv. Maximina v Trieru. Za ženu si vzal Irmintrudu z Gleibergu, velmi významného rodu, jehož předci byli rodovými pouty svázáni s Konradinovci i hrabaty z Vermandois, což byli opět přímí potomci císaře Karla Velikého. Fridrich a jeho nejbližší příbuzní ovládali ve své době nejen Lucembursko a Ardeny ale obrovské území flanderského vévodství a patřili tak k nejmocnějším vládcům nad územím mezi dnešní Francií a Německem.



Zakládací listina Lucemburku z roku 963

Se svojí chotí měl devět dětí, z nichž třetí narozený, Giselbert (?997/1007-1059), hrabě ze Salmu, Longwy a Lucemburku je dalším pokračovatelem rodu. Fridrich I. zemřel roku 1019 na hradě Salm v lucemburském hrabství. Tento údaj je také první zmínkou o místě, které dalo později jméno celému rodu. V okolí hradu se těžilo zlato již v pátém století před Kristem a pozdější dolování dalo základ ekonomické prosperitě celé oblasti. Dnešní ruiny hradu Salm však pocházejí až z pozdější doby. Nový hrad po rozšíření panství se zdejší aristokracie rozhodla postavit až v roce 1307, dokončen pak byl v roce 1362. Jestli bylo místo dnešního hradu osídleno před těmito daty, není ale dnes jisté. Jisté je, že po dokončení hradu hraběnka Mahaux, manželka Jindřicha VI. Salma se velmi snažila, aby v podhradí vzniklo prosperující město a nově příchozí obyvatelé získali značné výhody. Přesto byl hrad vystaven v průběhu staletí mnoha ničujícím epizodám, mnohokrát vyhořel, byl poškozen v mnoha válečných konfliktech, a přesto stále znovu obnovován. Poslední úpravy hradu jsou datovány k roku 1752. Již ale v roce 1788 je hrad prakticky v troskách, které naposledy demoluje osvobozující americká armáda v roce 1945.

Jméno Giselbertovy ženy se nám nedochovalo, ale víme bezpečně, že s ní měl šest potomků, z nichž nejstarší, Conrad I. (1040-1086) se považuje za zakladatele lucemburské dynastie, zatímco druhorozený syn Hermann I. von Salm (1035-1088) se stal nejen zakladatelem dynastie Salmů, ale především byl císařským oponentem a vzdorokrálem. Hermann I. ze Salmu a Lucemburku, byl vládcem Svaté říše římské, který vládl od roku 1081 až do své smrti roku 1088. Hermann von Lützelburg, hrabě von Salm se narodil v Reichsburgu jako syn hraběte Giselberta Lucemburského. Roku 1081, když byl vládnoucí císař Jindřich IV. v Itálii, byl Hermann von Salm zvolen protikrálem Sasy a Šváby shromážděnými v Ochsenfurtu jako nástupce Rudolfa von Rheinfelden. Mohučský arcibiskup Siegfried I. jej korunoval králem ale Hermann von Salm se omezil pouze na oblast svého vlivu v Sasku a nemohl se proto prosadit proti Jindřichu IV. I jeho příbuzní, vlivní Lucemburkové, kteří byli rozšíření po celé říši, zůstali bez výjimky věrni císaři. Hermannův plán vyrazit do Itálie s armádou shromážděnou na Dunaji byl zmařen smrtí jeho hlavního stoupence Otty von Northeima. Následně porazil

roku 1086 císaře u Bleichfeldu nad Mohanem a získal Würzburg, nicméně jeho vliv však zůstal omezený. Unavený svou rolí stínového krále, se v roce 1088 stáhl do svých dědičných zemí a téhož roku přišel o život v bitvě o Cochem. S manželkou Sophií von Formbach, dcerou hraběte Meginharda V. z Formbachu měl tyto děti: Hermanna II. von Salm, Otto I. von Salm a Dietricha von Salm. Hermann I. zemřel roku 1088 ve věřavě válčné a Sofie von Formbach se po smrti manžela Hermanna I. znovu provdala, a tak skončila jedna z nejvýznamnějších etap rodu hrabat ze Salmu. Pro dějiny Svaté říše římské to byla jen nevýrazná epizoda, ale dějiny se mohly ubírat i značně jinak. Jen pravděpodobně hvězdy nebyly nakloněny tím správným směrem. Ale jen nemnoho aristokratických rodů evropských se mohlo chlubit do této doby předky, kteří se honosili císařskou korunou a jejichž počátky jsou spojovány s legendárním rodem mocných Karlovců.



Hermann I. ze Salmu, vzdorokrál římský na dobové minci

Od 10. století byli císaři Svaté říše římské voleni německí (východofranští) králové, kteří očekávali, že je papež korunuje za císaře Svaté říše římské. Do dějin vstoupila rivalita mezi papežem a císařem Jindřichem IV. jako boj o investituru. Spor neutichl, naopak se rozhořel s plnou intenzitou a gradoval Jindřichovou exkomunikací a následnou volbou vzdorocísaře Rudolfa Švábského a později Hermanna I. ze Salmu císaři Svaté říše římské. Hermann I. ale nebyl tak silný vůdce jako Rudolf a to způsobilo, že Jindřichova moc postupně rostla.

Pokud se nám pak zdá, že doby chaosu před koncem tisíciletí ale i poté a rychlé střídání vládců nejen na císařském trůně jsou opravdu nepřehledné a plné násilí a krutosti, pak doporučujeme podívat se na dějiny Přemyslovců. Tam je střídání vládců na knížecím stolci běžné i během jediného roku (během období na přelomu tisíciletí napočítáme hned na třináct uzurpátorů knížecího stolce), vraždění a mrzačení příslušníků rodu o protivnících nemluvě až hluboko do dvanáctého století. Ostatně kmen Čechů proslul kdekoliv na Západě prodejem otroků, kterými zásoboval prostřednictvím překupníků židovského původu celý orient. Marné byly církevní intervence, aby se s touto praxí přestalo a aby nebyli prodáváni do otroctví alespoň křesťané. Ať tak či onak, v právě popsaném období došlo k prudkému rozvoji

hospodářskému i demografickému, obchod nejen dálkový ale i místní se rozvíjel neobyčejným tempem. Výsledkem byla nová vlna osídlování pohraničních území a krajů, které nebyly až tak klimaticky pohostinné a proto byly osídlovány až na počátku nového tisíciletí. Impozantním impulzem k osídlení nových krajů byla těžba drahých kovů, především stříbra. Zároveň s rozvojem společnosti se konstituovala i vládnoucí vrstva panstva, především starobylé aristokracie tzv. Reichsaristokratie, mezi kterou Salmové samozřejmě neodmyslitelně patřili.

Uchovatelem duchovního života a nositelem intelektuálních tradic tehdejší společnosti byla církev, která vládla při plnění tohoto úkolu značnými prostředky. Její spojení s vládní mocí jí skýtalo nejen oporu ale i ochranu. Biskupové měli nesmírnou moc a zvláště ti, kteří drželi stolce významu Kolína nad Rýnem, Mohuče, Trevíru či Magdeburgu. Totéž se týká i nejvýznamnějších klášterů. A právě k těmto postům měli předci Salmů vždy blízko. Ostatně v následujících staletích tomu nebylo jinak. Především to však vždy byli válečníci, kteří bojovali

v zájmu císařů Svaté říše římské. Byli to vůdci, vladaři nad svým panstvím, ostatně od toho se odvozoval i jejich titul vévody (dux, herzog apod.), tedy toho, kdo vede a vždy představovali mezistupeň mezi králem a lidem.

Říše ostatně v této době neměla svůj pevný střed, nicméně je pravdou, že kaple v Aachenu představovala jakýsi střed symbolický. K tomuto centru měli Salmové a s nimi spřízněné lotrinské rody vždy blízko, a to i geograficky, držbou svých rodových majetků. A právě tato území, tedy Dolní Lotrinsko a střední Porýní se stávaly svědky častých návštěv mnoha císařů. Často pobyt císařů byl dán i rodovým spřízněním, kdy kupříkladu výše zmiňovaný císař Hermann I. měl za manželku Sofii hraběnku z Formbachu, která pocházela ze stejného rodu jako matka nově nastupujícího císaře Lothara III. (1075-1137), Hedvika z Formbachu. Lotharovým současníkem byl Hermann II. ze Salmu (1075-1135). Stejně jako jeho otec byl i Hermann II. silnou osobností a vojevůdcem, který neváhal silou rozšířit svůj vliv a panství. Své úsilí neváhal ani nasměrovat proti svému tchánovi, vévodovi z Bar, představiteli jedné z nejmocnějších lotrinských dynastií.

Lothar III. je u nás znám jako aktér bitvy u Chlumce, kdy stál v čele říšského vojska, které mělo udělat pořádek v bojích o nástupnictví mezi Přemyslovci. Jeho vojsko však bylo poraženo v únoru roku 1126 a král sám byl zajat knížetem Soběslavem, který nakonec ale dal přednost dohodě s budoucím císařem před nejistými válečnými úspěchy. Jako odměnou se mu dostalo potvrzení o udělení českého knížectví v léno.

V těchto dobách bojů o trůny poznamenaných výměnou vládnoucích dynastií se ujímá rodového dědictví nejdříve Heinrich I. hrabě ze Salmu (1130-1170), následně Heinrich II., (? 1190-1246), jehož ženou byla Joatte (Judith) von Oberlothringen, jejíž matkou byla Ludmila z rodu Piastovců, polských vládnoucích knížat. Hermann, vnuk Hermannova I. rozdělil kraj a rodové panství v roce 1163 mezi syna Jindřicha II., a dceru Elizabeth, provdanou za hraběte Friedricha II. Vianden († 1187), dalším z velmi významných velmožů té doby, a která tak získala oblasti v Ardenách (od té doby Niedersalm). Od této doby se obě rodové linie rozcházejí a pokračují v různých směrech dalšího vývoje.

Je to doba, kdy panoval především známý Fridrich I. Barbarossa (1122-1190). Fridrich byl významný panovník, jenž většinu života prožil v konfliktu s Itálií, ale podmanit se mu ji nikdy nepodařilo. Také řešil problémy ve vyjasňování pozic císařství vůči kléru a papežství, které

prožívalo schizma, a v řešení vztahů mezi císařem a nejvyšší říšskou aristokracií. Český kníže Vladislav II. podporoval císaře a pomohl mu v boji se severoitalskými městy, zejména s Milánem. A pomoc byla odměněna, když císař slavnostně ozdobil Vladislava II. královskou korunou. Samotná hodnota Vladislavova „královského titulu“ vzbuzuje však otazníky. Kromě chybějící domácí korunovace nevíme také nic o „pomazání na krále“, které tvořilo důležitou součást rituálu korunovace. Přes udělení „královský titul“ totiž Vladislav stále zůstával jen jedním z řady říšských knížat, jakými byli i Salmové.

Nástupce Barbarossův, Jindřich VI. Štaufský proslul známým zajetím anglického krále Richarda Lví srdce. Tento akt mu umožnil rakouský vévoda Leopold V. Babenberský. Za anglického krále pak Jindřich získal 150 000 stříbrných a s těmito penězi si zajistil armádu k dobytí jižní Itálie. Z Jindřicha VI. se stal tak mocný panovník, že dokonce požadoval tribut po Byzantské říši.

V české kotlině vládli v této době Přemyslovci, a to ve vrcholném období své vlády. Zejména Přemysl Otakar I. (1155/1167? -1230) byl český kníže a třetí český král (1198-1230) z rodu Přemyslovců, a první český král, kterému se podařilo dědičně zajistit královský titul i pro své potomky. Aktivně se zapojil do bojů o císařskou korunu mezi Štaufy a Welfy a proslulou sérií změn svého stranictví během těchto bojů získal postupně potvrzení dědičného královského titulu nejen od obou válčících stran, ale v roce 1204 i od papeže Inocence III.

Bouřlivá středověká doba pokračovala upevňováním moci v hranicích Svaté říše římské, k jejímž předním šlechticům patřili již neodmyslitelně zástupci rodu nesoucího ve štítě dva lososy. Bouřlivá dějství se tedy neodehrávala jen na východní hranici říše, ale rovněž na území lotrinském, sousedícím s Francií. Nejen boji ale i sňatky si pak místní aristokracie snažila upevnit svá postavení.

Vrátíme se na západní hranici říše, kde v další generaci rodu Salmů registrujeme v rodové linii Heinricha ze Salmu (1190-1246), lorda z Viviers, jehož ženou byla Margareta von Bar (1208-1259), čímž došlo ke spojení s dalším velmi významným rodem v oblasti. Jiným známým zástupcem rodu, který se začal košatět a začal se propojovat s nejvyšší aristokracií francouzskou i vlámskou, byl Hermann III. hrabě ze Salmu-Niedersalmu (1105-1147), který založil kolem roku (?1150) 1160 klášter v Haute-Seille. Nástupkyní rodu byla Machtilda von Salm Vianden, která se provdala za hraběte Friedricha von Vianden Untersalm. Připomeňme, že rod Vianden byl držitelem velmi významného hradu Vianden, ale i významného rodového postavení mezi lotrinsko-lucemburskou aristokracií a byl důležitým mocenským spojencem Štafů. Rod byl spřízněn i s francouzským královským rodem Kapetovců. Hrad Vianden se od dvanáctého století stal mohutnou románskou falcí, jednou z nejvýznamnějších v oblasti. Machtildiným druhým synem byl Heinrich I. hrabě Untersalm (1214-1258), který si vzal za ženu Clementiu von Rozoy (1200-1285) a pokračovatelem linie byl Wilhelm graf von Niedersalm a jeho choť Richardis von Jülich. V přímé linii pokračovatelů rodu v třináctém století nastupuje následně Wilhelm III. hrabě Salm-Niedersalm, jenž má se svojí chotí Catharinou de Prouvy tři děti, z nichž druhorozená dívka se provdává za Johanna III. von Reifferscheidt (1263-1317, Graf von Reifferscheidt Bedburg). A byl to právě tento velmož, za jehož života usedl na trůn Karla Velikého v Aachenu první Habsburg. Roku 1273 tohoto důstojenství dosáhl po neúspěších českého krále Otakara jeho protivník hrabě Rudolf I. Habsburský (1218-1291).

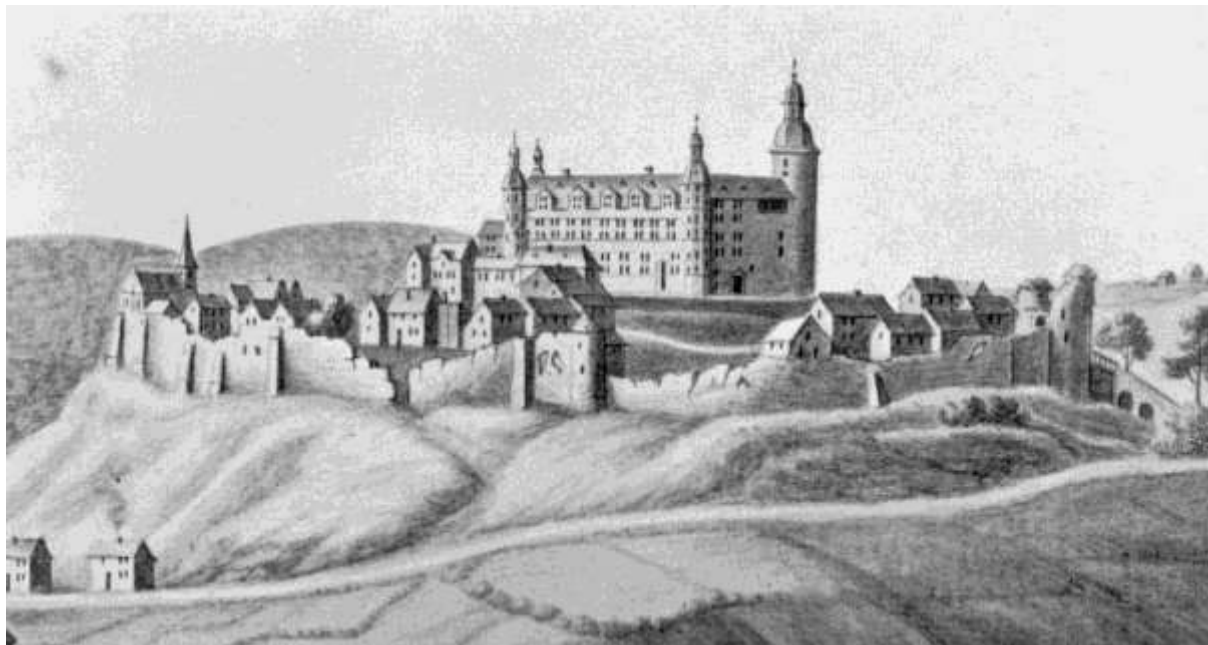
Spojení rodu Salm s rodem Reifferscheidt bylo následně určující pro další vývoj této rodové linie.

V zásadě se dělí na dvě větve, rozdělené roku 1163, kdy Hermann, vnuk Heinricha I., rozdělil kraj i rod na linii hornosalmskou, kdy jeho syn Jindřich II. dostal oblasti v horách Vosges (tzv. hrabství Obersalm) a dcera Elizabeth, provdaná za hraběte Friedricha II. Vianden, oblasti v Ardenách (od té doby Niedersalm). Od té doby se dělí rod na větev dolnosalmskou, která má pět linií a hornosalmskou, která čítá čtrnáct linií. Mezi nejvýznamnější rody, odvozující svůj původ z rozvětveného rodu Salmů, lze počítat od 10. a 11. století hrabata Limburská, v následujícím století vévody Lotrinské či hrabata Lucemburská. Od třináctého století pak pokračuje spojená linie Salm a Reifferscheidt, která následně zcela přejímá dědictví Niedersalm.

Přibližme si jen okrajově i nejstarší dějiny rodu Reifferscheidt. Ten pravděpodobně odvozuje svůj původ od Gerarda z Reifferscheidtu, druhorozeného syna mocného ardenského hraběte Walrama III. z Limburku a Arlonu, kterému císař Lothar udělil v roce 1128 titul vévody Dolního Lotrinska. Gerard (†1194), podle některých burgundských pramenů, účastník II. křížové výpravy do Palestiny v roce 1147 pod vedením císaře Konráda III., vytvořil sekundogenituru rodu na hradě Reifferscheidt nedaleko dnešního Trevíru a spolu se svou manželkou Agnes tak založil dynastii, která přetrvala až do současnosti. Jeho vnuk Friedrich (†1250) s největší pravděpodobností díky sňatku se Sidonií z Ravensbergu získal po roce 1226 panství Bedburg a postaral se tak o značný mocenský vzestup svého rodu. Ten pokračoval i za hraběte Johanna IV. Syn Johanna III., John IV. Reifferscheidt (cca1310-1367) byl velmi významným a vlivným mužem své doby, jemuž patřila rozsáhlá panství s velkými příjmy (jednalo se mimo jiné o Bedburg či panství Stolberg), které dokázal ještě rozšířit mimo jiné i těžbou vzácných rud. Roku 1343 byl jmenován maršálkem Vestfálska a patřil k držitelům léna v Kolíně nad Rýnem. Oženil se s Mathildou von Randerath, jejíž syn, Heinrich II. von Reifferscheidt Herr von Bedburg byl pokračovatelem rodu. Johann IV. a jeho choť Mathilda zemřeli oba téhož roku (1367) po téměř 36 letech manželství. Sňatkovou politiku uplatňovali páni z Reifferscheidtu i ve 14. století. Hrabě Heinrich II. (†1376) vyženil s Richardis, poslední

členkou vymřelého rodu pánů z Dyck, nejen rozsáhlé stejnojmenné panství nedaleko Neussu, ale také zvučný titul a erb, který připojil ke svému. V roce 1408 v bitvě u Othée svedené mezi stranou zvoleného biskupa v Liège Johanna von Bayern a městem Liège odmítajícím jeho volbu padl hrabě Heinrich VIII., podporující Johanna von Bayern, jediný syn dosud žijícího Heinricha VII. ze Salmu. Vzhledem k pokročilému věku hraběte již nebyla šance na další potomky, a proto byl z nejbližších příbuzných jako dědic vybrán právě Johann z Reifferscheidtu. Pro to, aby byl stanoven nástupcem, hovořily velmi úzké přátelské vazby mezi oběma rody, demonstrováné kupříkladu tím, že to byl právě Johann, kdo měl pověření najít a pohřbít mrtvolu posledního hraběte ze Salmu. Johann V. tak dědí rozsáhlé panství Salm na pomezí dnešní Belgie a Lucemburska a stává se pokračovatelem prastarého a slavného rodu. Roku 1408 tak zaniká přímá linie rodu Niedersalm a dědictví přechází na pány z Reifferscheidtu a Dycku (odvozují svůj původ od hrabat Limburských). Odkaz rodové linie Salmů byl hrabětem Jindřichem VII. favorizován v roce 1416 ve prospěch Johanna V. z Reifferscheidtu (1375-1418) a jeho následníky. Legalizace tohoto procesu se ale protáhla až do roku 1456, kdy bylo toto spojení definitivně potvrzeno Lucemburskou Radou. Od roku

1460 se tak po oficiálním schválení Johann VI. (1420-1475) nazývá hrabětem ze Salmu a Reifferscheidtu. Stojí na počátku mohutně rozvětveného rodu, který i na začátku novověku zaujímá přední místo nejen v dějinách Lotrinska či Lucemburska ale i v dějinách Svaté říše římské.



Pohled na hrad Reifferscheidt z roku 1725

Uvedli jsme již výše, že se rod vycházející ze Siegfrieda I. začal v 11. a 12. století košatět a větvit. Pojdme se nyní alespoň v malé odbočce zastavit u jednoho výhonku, který je těsně spjat se zeměmi Koruny české. Příbuzenstvo Salmů tak nabude jistě bližších kontur. Prvním, kdo získal lucemburské dědictví, byl Jindřich V. Bavorský. Narodil se z manželství lucemburského

hraběte Siegfrieda I. († 998) s Hedvikou. Jeho sestra Kunhuta se stala manželkou budoucího císaře Jindřicha II. a zřejmě právě ona způsobila Jindřichův mocenský vzestup na jaře roku 1004, kdy byl v Regensburgu během říšského sněmu povýšen na bavorského vévodu. Byl představitelem tzv. moselské dynastie, jejíž řadu uzavíral Konrád II. Lucemburský (1106-1136). Ten byl lucemburským hrabětem v letech 1129–1136. Konrád neměl mužského dědice, a tak lucemburské léno po jeho smrti připadlo jeho bratranci Jindřichovi z Namuru, který tak vešel do dějin jako Jindřich IV. Lucemburský. Jeho vnučkou byla Ermesinda Lucemburská (1186-1247), označovaná často jako matka vlasti. Panství zdědila již jako dítě a dokázala jej nejen udržet a rozšířit, ale především zvelebit. Měštům dala rozsáhlé pravomoci, zakládala mnohé kláštery, z nichž asi nejznámější je ten v Clairefontaine, kde je také pohřbena. Její syn, Jindřich V. je příslušníkem nové, lucembursko limburské dynastie a jeho vnuk, Jindřich VII. (1275-1313) byl lucemburským hrabětem a císařem Svaté říše římské. Po smrti císaře Fridricha II. byl prvním římským králem, který získal císařskou korunu a osobně se vydal ujmout panovnických práv v říšské Itálii. Jeho snaha o vládu nad Itálií ztroskotala na věčných konfliktech italských měst a na nepřátelství francouzského krále Filipa IV., který nepřál mocenským ambicím svého vazala, ovlivňoval rozhodnutí papeže Klementa V. v

Jindřichův nepospěch a s nevolí hleděl na počáteční úspěchy římské jízdy, které mohly ohrozit moc mladší kapetovské větve.

Roku 1308 byl silně krátkozraký a německy špatně hovořící Jindřich zvolen na římský trůn. Volba byla ovlivněna jeho mladším bratrem Balduinem, který byl v tu dobu novopečeným arcibiskupem v Trevíru (ve svých dvaadvaceti letech) a mohučským arcibiskupem Petrem z Aspeltu, bývalým kancléřem českého krále Václava II.



Zvolení Jindřicha VII římským králem. Balduin Lucemburský je třetí zleva

Po nástupu Jindřicha na římský trůn se v Česku rozhodli pro spojení domácí vymírající přemyslovské dynastie s krví lucemburského rodu a roku 1309 se cisterciáckí opati při cestě na generální kapitulu do Citeaux setkali v Heilbronnu s Jindřichem VII. Byl to právě Petr z Aspeltu, kdo napomohl českým poslům při choulostivém jednání o budoucnosti českého království. Roku 1310 Jindřich po počáteční nechuti, kdy nabízel českým poslům svého bratra Walrama, dojednal nástup svého čtrnáctiletého syna Jana na přemyslovský trůn. Tak se stalo, že Johannes I. der Blinde, hrabě Lucemburský, nastoupil na královský trůn v dalekých zemích Koruny české jako král Jan Lucemburský (1296-1346) a zároveň se stal chotěm Elišky Přemyslovny. Je zajímavé, že v čele královské rady se tehdy setkali přední velmoži říše a království českého, mimo jiné Peter von Aspelt, Albrecht von Hohenlohe, či Jindřich z Lipé spolu s Petrem z Rožmberka. Vztahy s českou šlechtou ale i městy byly vyhrocené, málokdo byl ochoten podřídit se panovnické vůli. Jan nakonec rezignoval a věnoval se především říšské politice a zvelebování rodného Lucemburska. Země Koruny české předal posléze svému synu Karlovi, který byl následně, roku 1346, korunován za krále římského. Abychom si udělali přehled o tom, jak fungovala tehdejší nejvyšší říšská politika, podívejme se ve zkratce na příbuzenské poměry mezi jejími prominenty. Lucemburská kandidatura na trůn

byla podporována papežem Klementem VI., který, než dosedl na papežský trůn, byl vychovatelem mladého Václava Lucemburského, pozdějšího Karla IV. Druhým volitelem byl Karlův otec Jan jako král český a třetím volitelem ze sedmi byl Balduin Trevířský, vlastním jménem Balduin Lucemburský (1285-1354), který byl bratrem Jindřicha VII. a jedním z nejmocnějších kurfiřtů vůbec. Volba tedy byla dána. Ostatně většina Evropy měla v době korunovace jiné starosti, neboť čelila velké morové epidemii, která zahubila až jednu třetinu veškerého obyvatelstva kontinentu.

V zahraniční politice byl Jan velmi úspěšným politikem. Jeho životní pouť však skončila v první bitvě stoleté války mezi Francií a Anglií, na poli u Crécy-en-Ponthieu v severní Francii. Vzhledem k tomu, že král byl již prakticky slepý a nemohoucí, byl to spíš dobrovolný odchod ze života. Zde se prosím zastavme a poohlédněme se po předcích rodu hrabat lucemburských. Zvláštním pojátkem je totiž dědičná oční choroba, která postihuje Salmy a jejich přímé potomky po staletí. Jen si vzpomeňme, kolik příslušníků rodu bylo slabozrakých či úplně slepých v dospělosti. Mnozí se dokonce dočkali i takového označení jako součástí svého jména. Není lepším důkazem příslušnosti k rodu než tato dědičná nemoc.

Historii za vlády Karla IV. (1316-1378) jistě přibližovat nemusíme, je dostatečně známa nejen českému ale i západoevropskému, zejména lucemburskému čtenáři. Snad se jen zmíníme, že byl pokračovatelem mnoha významných evropských rodů. Předně pocházel po salmovské linii a po linii brabantských vévodů z prastarého rodu Karlovců. Ostatně ve svém rodě měl i další dva císaře: jeho pradědečkem byl Rudolf Habsburský a dědečkem Jindřich VII. Po matce náležel rodu Přemyslovskému, a tak byl spojen se světem Slovanů. Po linii Habsburské náležel živlu německému a rodem Lucemburčan byl pak těsně spojen s krví francouzskou. Ostatně s Francií mělo Lucembursko odedávna mocenské konflikty, kdy se vládci erbu zlaté lilie snažili opakovaně rozšířit své teritorium právě na úkor domén, které patřily rodu Wigerichovu.

Přiblížili jsme si období, kdy země Koruny české byly velmi těsně spojeny po několik generací s Lucemburskem, domovským teritoriím Salmů, a to nejen po stránce personální, ale i hospodářské a kulturní. Lucemburský rod se naposledy vzeplal ke svému mocenskému vrcholu v době vlády císaře Zikmunda Lucemburského (1368-1437), syna Karla IV. Tento vynikající diplomat vyřešil čtyřicetileté papežské schizma a dodal opět zlatého lesku křídům císařského orla. Konec jeho vlády nás pak přivádí již na pokraj poloviny patnáctého století.

A oklikou se opět vrátíme k pokračovatelům rodu Salmů. Období, které jsme popsali na předcházejících řádcích, naplno prožívali tehdejší současníci, pokračovatelé rodu Salmů, Johann V. von Reifferscheidt, Bedbur und Dyck a jeho syn Johann VI. von Salm-Reifferscheidt (1420-1475). Johann VI. Salm Reifferscheidt si vzal za ženu Irmgard von Wevelinghoven (†1474), dědičku panství Alfter u Bonnu a byl to on, kdo se dočkal zákonného potvrzení z rukou císaře Friedricha III., že jeho potomci mohou napříště používat jako zákonní dědici titul Graf von Salm. Je tedy prvním, kdo založil rodovou tradici starohrabat i knížat ze Salmu-Reifferscheidtu. Spolu s panstvím se Salmové automaticky stávají dědičnými maršálky Kolínského kurfiřtství a zastávají tak až do rozpadu Svaté Říše Římské velmi důležitou politickou funkci ovlivňující celé Porýní. Ve službách císařských se Salmové účastnili různých diplomatických a politických misí, mimo jiné i korunovačí římských králů, při kterých hráli významné ceremoniální role. Petr ze Salm-Reifferscheidtu (+1505), druhý syn a dědic Johanna VI., kupříkladu obdržel v korunovační den císaře

Maxmiliána I. čestný dar v podobě koně, na němž vjel panovník slavnostně do Aachenu. Salmové si díky své podpoře habsburské politiky v Říši získali přízeň císařského dvora, což bylo pro další vývoj rodu nesmírně důležité. Po celé období renesance jsou páni ze Salm-Reifferscheidtu jako vznešení kavalíři vítanými hosty na rezidencích říšských knížat, z nichž vyniká přízeň vévody Johanna Cleve-Jülich-Berg.

Jestliže Johann VI. zažil ve druhé polovině patnáctého století zřejmě jen v podobě vzdálených ohlasů krizi husitských válek v dalekých Čechách, rozhodně mu bylo bližší vnímat soupeření stále mocnějších a expandujících burgundských vévodů, zejména Karla Smělého, který se ve své politice nezastavil ani před anexí říšských území. Zastavila jej nakonec až vojenská porážka

a smrt na bojišti. V dalších střetnutích, která dopadla ve prospěch císaře Fridricha III. Habsburského (1415-1493), získával první válečné zkušenosti jeho syn Maxmilián I. Ten se stal posléze zkušeným politikem i vojevůdcem a s ním zároveň začíná období téměř nepřetržitého držení císařské koruny v rukou Habsburků až do zániku Svaté říše římské.

Jestliže doba vlády Maximiliána I. znamenala konsolidaci, pak vláda jeho nástupce Karla V. znamenala jeden z vrcholů vlády Habsburků nejen nad značnou částí evropského kontinentu. Karel V. (1500-1558) pocházel z rodu Habsburků a byl prvním španělským králem z této dynastie. Byl druhorozeným dítětem Filipa Sličného, syna císaře Maxmiliána I., a španělské infantky, pozdější kastilské královny Jany I. Kastilské. Po předčasné smrti otce se stal dědicem burgundského vévodství, jež zahrnovalo především sedmáct nizozemských provincií. V hospodářsky i kulturně vyspělém Nizozemí, ve městech Gentu a Bruselu, byl také vychován pod dohledem svojí tety Markéty Rakouské. Měl tedy také svým vychováním velmi blízko ke kulturnímu okruhu nejen burgundskému ale i limburských a lucemburských vévodů. Karel V. se ujal vlády jako velmi mladý, korunován byl v Aachenu jako dvacetiletý mladík. Své vladařské povinnosti musel od mládí uplatnit nejen jako král kastilský a aragonský, ale záhy jako korunovaný (od roku 1520) císař Svaté říše římské. Již na svém prvním říšském sněmu ve Wormsu musel řešit zásadní problémy spojené s rozdělení vlády v říši. Správu v říši tehdy odevzdal svému bratru Ferdinandu I. a rozdělil tak habsburský rod na větev španělskou a rakouskou. Ještě tehdy vstoupil do konfliktu s francouzským králem Františkem I. o burgundské dědictví, který se měl stát počátkem dlouholetého nepřátelství mezi Habsburky a Francií. Mnoho z válečných událostí tohoto konfliktu se posléze odehrávalo na dědičných rodových územích patřících odedávna Salmům.

Na tomto místě se sluší připomenout jednoho z nejvýznamnějších příslušníků již tehdy velmi rozvětveného rodu Salmů, Nikolause von Salm der Ältere, (1459-1530), vojevůdce, který přinesl domu habsburskému velmi užitečné služby. Narodil se v roce 1459 a celý život byl vojákem. Nejprve bojoval za Karla Smělého, později přešel do služeb Habsburků a vyznamenal se v bitvě u Pavie, kde se podílel na zajetí francouzského krále Františka I. Odtud odešel do Uher, kde bojoval proti tureckým Osmanům, ale zejména proti jejich vazalovi Janu Zápolskému, který upíral králi Ferdinandovi I. Svatoštěpánskou korunu. Nejslavnějším činem Nikolause hraběte Salma byla ale hrdinská obrana Vídně proti turecké invazi v roce 1529. Díky jeho organizačním a vůdcovským schopnostem utrpěl sultán Sulejman I. před Vídní jednu z největších porážek svého života. Hrabě Salm, v té době již jedenasedmdesátiletý, řídil boj na hradbách osobně. Rozhodující útok, 14. října 1529, se mu stal osudným. Utrpěl těžké zranění, které lékaři nedokázali vyléčit. Hrabě Salm na ně zemřel 30. května 1530 na svém

panství Salmhof u Vídně poté, co především jeho zásluhou byla Vídeň zachráněna před islámskými agresory. Císař Karel V. mu z vděčnosti nechal ve Vídni vybudovat pomník, na němž byly zachyceny všechny jeho bitvy a panovníci, jimž sloužil.



Nikolaus von Salm

Jen na okraj a pro zpřesnění je třeba uvést, že hrdinný obránce Vídně pocházel z větve Salm-Neuburg (linie Obersalm). Synové Nikolause von Salm-Neuburg, Julius I. a Mikuláš IV. obdrželi inkolát v zemích Koruny české v letech 1575 a 1576. Příslušníci této rodové větve v té době vlastnili například Hodonín a to od roku 1594. V této bouřlivé době, kolem poloviny šestnáctého století, se narodil další v přímé dědičné řadě významných příslušníků rodu Salm-Reifferscheidt, Werner, starohrabě ze Salm – Reifferscheidtu (1545-1629). Jeho rodiči byli Johann IX. hrabě ze Salmu a Reifferscheidtu (1513-1559) a Elisabetha von Henneberg (1517-1577). Ti přímo zažili bouřlivou dobu Lutherova vystoupení proti papeži a církvi, dobu selských válek i válek šmalkaldského spolku proti katolicky smýšlejícím Habsburkům. Byla to však i doba, kdy císař Karel V. a po něm Ferdinand I. říši stabilizovali navenek a zároveň doba renesančního rozkvětu země. Šestnácté století bylo přeci jen klidnější dobou ve srovnání se stoletím předcházejícím, kdy trvaly boje stoleté války, do které byli zapojeni jak Salmové, tak Lucemburkové a další aristokratičtí pretendenti říše i Francie. Na druhé straně říše v zemích Koruny české zase probíhaly války husitské, zcela decimující tuto kdysi za Karla IV. kvetoucí zemi, ucházející se o výsluní na evropské politické i mocenské sféře.

Právě díky vlivným přímluvcům zazářila hvězda hraběte Wenera. Tento typický aristokrat počínajícího baroka sloužil jako voják v několika armádách různých evropských katolických států. Život Wenera ze Salmu a Reifferscheidtu (1545-1629) byl velmi pestrý a v podstatě

odrážel dobové události evropské. Oženil se ve svých dvaadvaceti letech (jeho chotí byla Maria von Limburg-Stirum (1545-1637)) a odešel ke dvoru francouzského krále Karla IX. (1550-1574) z rodu Valois-Angoulême, jehož otcem byl Jindřich II. z rodu Valois, matkou Kateřina Medicejská z rodu Medici. Werner byl tedy jako mladík účasten krvavým náboženským válkám ve Francii, následně odešel do Španělska a byl ministrem války krále Filipa II.(1527-1598). Zažil bitvu u Lepanta a další boje s Osmany ve Středomoří stejně jako války v Nizozemí, kde vypukla vzpoura severních provincií a následné války a boje o nezávislost Nizozemí, které trvaly vlastně až do konce třicetileté války. V rámci konfliktu tzv. kolínské války se Werner angažoval ve prospěch korunního arcibiskupa kolínského Ernesta Bavorského (1554-1612), katolíka, který bojoval se svým protestantským předchůdcem o kurfiřtství kolínské mimo jiné za podpory Filipa II. Werner, dědičný maršál kurfiřtství kolínského, pán na panství Dyck, Bedburg a Hackenbroich, plukovník, vyslanec a politik byl mužem velice respektovaným a váženým v celé tehdejší Evropě. Rok před jeho smrtí v roce 1628 mu byl udělen císařem Ferdinandem II. za jeho zásluhy dědičný titul „altgraf“, starohrabě.



Werner, dědičný maršál kurfiřtství kolínského, pán na panství Dyck, Bedburg a Hackenbroich, plukovník, vyslanec a politik

K udělení tohoto nesporně výjimečného titulu se váže zajímavá historka. Císař Ferdinand II. chtěl Wenera povýšit do stavu knížecího, ten mu však odpověděl, proč jej chce udělením takového titulu ponížít – on je přeci krve královské a jeho předci sdíleli císařský majestát. Císař se tedy rozhodl udělit nový titul a to Altgraf (alte Graf) – starohrabě – aby tak vyzdvihl starobylost původu rodu Salmů. Tento titul je nejen roven titulu knížecímu, ale byl považován

za titul spojený s krví vévodskou či dokonce královskou. Je nepochybné, že se Werner Salm pohyboval v mládí na dvoře královském v Paříži, posléze na španělském královském dvoře a na přelomu století na dvoře císařském. V té době v Praze, jako sídelním městě císařství za života Rudolfa II., byl udělen zástupci rodu Salmů inkolát, neboli podle středoevropského, českého a rakouského stavovského práva příslušnost mezi plnoprávné domácí šlechtické rody, jakousi středověkou obdobu šlechtického občanství. Inkolát zařazoval svého nositele mezi „zemskou šlechtu“ v zemích České koruny (kromě obojí Lužice) a v Rakousku, a opravňoval mimo jiné k nabývání deskových statků, tj. významných nemovitostí. Teprve držitel takového statku byl oprávněn účastnit se zemských sněmů a ucházet se o zemské úřady.

Synové starohraběte Wenera se proslavili v neklidných dobách první poloviny 17. století především jako vojáci. Největší proslulosti dosáhl Wilhelm Salentin (1580-1634). Ve službách habsburských císařů sjezdil jako plukovník téměř celou Evropu. Třetím nejmladším potomkem Wenera Salma byl Ernst Friedrich, starohrabě Salm Reifferscheidt (1583-1639), pokračovatel rodu v přímé linii. Z jeho šesti potomků, které měl se svojí ženou, Marií Ursulou, hraběnkou von Leiningen-Dagsburg-Falkenburg byl pokračovatelem rodu Eric Adolf (1619–1673), starohrabě Salm-Reifferscheidt -Bedburg. Tento muž byl zakladatelem několika dalších rodových linií (Salm-Reifferscheidt-Dyck, Salm-Reifferscheidt-Bedburg/Krautheim, a v dalším pokolení pak linii Hainspach a Raitz). Dalšími liniemi jsou Salm-Salm, Salm-Dhaun, Salm-Hoogstraten, Salm-Kyrburg, Salm-Neuweiler, Krautheim a další vzdálené příbuzné rody a větve, jak jsme se již o nich zmiňovali výše.

Wernerovi vnuci si po dohodě v roce 1639 rozdělili majetek a založili dvě samostatné rodové linie. Starší Erich Adolf si ponechal panství Reifferscheidt, Nieder Salm, Alfter a Bedburg, mladší Ernst Salentin (1621-1684) pak panství Hackenbroich a především Dyck, po kterém pojmenoval svou větev. Kromě nich je zajímavé zmínit i jejich sestru Sidonii Elisabeth (1623-1688), v roce 1640 provdanou za knížete Hartmanna z Liechtensteinu, kterému porodila neuvěřitelných 23 dětí. Ernst Salentin měl se svojí manželkou Klárou Magdalenou z Manderscheidtu (1636-1692) deset dětí, které zajistily další pokračování rodu. Jejich nejstarší syn, starohrabě Franz Ernst (1659-1727), díky sňatku s Annou Franziscou princeznou Thurn-Taxis (1683-1763) získal rodině patřičný respekt a připojil se k dalším významným, kulturně profrancouzsky orientovaným aristokratickým rodinám žijícím na obou březích Rýna.

Konec 18. století zastihl rodinu Salmů ve složité situaci. Na panství nezletilého starohraběte Josepha Franze (1773-1861) byla uvalena kuratela a v roce 1794 je obsadila francouzská revoluční armáda. Salmům byly sice statky ponechány, ale jen za cenu ztrát veškerých výnosů a šlechtických práv spjatých s téměř suverénním postavením hrabství. Po vydání takzvaného říšského recesu v březnu roku 1803 byly veškeré salmovské statky přivtěleny k území suverénního města Frankfurtu. Starohrabě Joseph Franz se jako člen Rýnského spolku přidal k Napoleonově armádě, za což byl v roce 1809 povýšen císařem Napoleonem do francouzského hraběcího stavu. Po napoleonských válkách se věnoval především své největší vášni – botanice, o které napsal několik vědeckých pojednání. Odborníky bývá pokládán za otce světového kaktusářství, neboť se mu v zámeckých sklenicích na Dycku podařilo shromáždit a popsat jednu z největších sbírek kaktusů v Evropě. Přes to, že byl Joseph Franz spíše soukromým učencem, postaral se o další společenský vzestup mladší rodové linie, neboť v

roce 1816 získal spolu se svým mladším bratrem Franzem Josephem Augustem (1775-1826) pruský knížecí titul.



Altgraf Joseph Franz Salm Reifferscheidt-Dyck (1773-1861)

Eric Adolf starohrabě Salm-Reifferscheidt-Bedburg žil v nelehké době třicetileté války, kdy byla polovina území říšského Německa v troskách a kdy mnohé enklávy (včetně Čech či Moravy) byly z velké části vylidněny a soupisy aristokratického majetku z té doby obsahují více opuštěných než osídlených vesnic a městeček. Katastrofa ovšem dokázala postihnout panství i mimo válečnou vřavu. Tak se stalo, že roku 1669 vyhořel rodný hrad Reifferscheidt a Eric Adolf jej musel obnovit. Neuplynulo ani dvacet let a hrad opět poničili francouzští vojáci. Až Ericův syn Franz Wilhelm Salm Reifferscheidt (1672-1734) se dožil, v porovnání s dobou

předcházející, doby rozkvětu, kdy byly postupně zacelovány rány třicetileté války a kdy docházelo nejen k hospodářskému ale i kulturnímu rozkvětu všech částí říše (čeští národovci tomuto období barokního rozkvětu následně vtiskli poetické označení „doba temna“).

Starohrabě Erich Adolf se stal pokračovatelem rodu v primogeniturní linii. Jeho manželkou byla Magdalena (1611-1671), dcera hessenského lantkraběte Mauritze zvaného „Učený“, jemuž kolovala v žilách krev lotrinských vévodů a polských králů. Erichu Adolfovi porodila čtyři dcery, ale mužského dědice mu dala až jeho druhá žena Ernestina Barbara hraběnka Löwenstein-Wertheim (1654-1698). Tím synem byl starohrabě Franz Wilhelm (1672-1734), zakladatel naší hainspachšské rodové větve. Po otci zdědil porýnská panství Bedbur, Alfter a Nieder Salm spolu s titulem dědičného maršálka kolínského kurfiřtství, avšak působil především na habsburském dvoře ve Vídni, kde zastával funkci hejtmana jízdní tělesné císařské gardy. Příbuzenské vztahy k severoněmeckým knížatům mu dopomohly k jmenování císařským velvyslancem v Dánsku a svoji dvorskou kariéru dovršil jako nejvyšší štolba císařovny Amalie Wilheminy, manželky Josefa I.

V roce 1692 se oženil s českou šlechtičnou Marií Agnes Slavatovou. V tomto manželství se mimo dcer narodili tři synové: Karl Anton, zakladatel větve Salm-Reifferscheidt-Krautheim; Franz Ernst (1698-1760), kanovník v Kolíně a Štrasburku, od roku 1731 biskup v Tournai, a Leopold Anton, zakladatel větve Salm-Reifferscheidt-Hainspach. Rok po smrti Marie Agnes se starohrabě Franz Wilhelm oženil po druhé s princeznou Marií Karolinou von Liechtenstein (1694-1735), s níž měl syna Antona Karla Josefa, zakladatele linie Salm-Reifferscheidt-Raitz. Jak již bylo řečeno, většina Salmů byli výtečnými válečníky, ale v době baroka také byli významnými milovníky umění, mecenáši a sběrateli vytvářejícími významné umělecké sbírky. Do tohoto rámce zapadá právě i Franz Wilhelm Salm. Ten mimo jiné v roce 1721 nákladně přestavěl zámek Alfter u Bonnu a dobudoval rodné sídlo v Reifferscheidtu. Jako mladík žil u císařského dvora ve Vídni, kde také poznal hraběnku Marii Agnes Agathu ze slavného českého aristokratického rodu Slawatů z Košumberka (1672-1718), tehdy jednoho z nejmocnějších a nejbohatších českých rodů, pokračovatele slavných rodů pánů z Hradce či Rožmberků, a jako dvacetiletý si ji roku 1692 vzal za manželku. Svatba se konala ve Vídni v prostředí císařského

dvora. O rok později potvrdil císař Leopold I. Franzi Wilhelmovi inkolát v království českém a o další tři roky později si mladí novomanželé kupují za 220.000 zlatých panství Hainspach na severu Čech. V té době ovšem již Marie Agnes porodila Franzi Wilhelmovi tři děti. Leopold Anton, zakladatel příští hainspašské salmovské větve se narodil roku 1699 jako šesté dítě. Jako takový byl v duchu rodinné tradice předurčen pro vojenskou kariéru, zatímco jeho o rok mladší bratr Franz Ernst byl předurčen pro dráhu duchovní a stal se později biskupem v Tournai. První a hlavní podlinie Salm-Reifferscheidt-Bedburg (od roku 1804 Krautheim) založená starohrabětem Karlem Antonem (1697-1755), tajným císařským radou a kurátorem vídeňské Theresiánské akademie, prošla podobným osudem jako mladší porýnská rodová větev. Po míru v Lunéville v roce 1801 byla stará sídla rodu Reifferscheidt a Bedburg Salmům zkonfiskována

ve prospěch napoleonské Francie, avšak už o dva roky později byli prostřednictvím říšského recesu odškodněni panstvím mohučského arcibiskupství Krautheim, po kterém následně přijali nové rodové jméno.

Hlavou rodu byl v těchto časech starohrabě Franz Wilhelm Josef (1772-1831). Původně byl vysvěcen na kněze a zastával funkci kanovníka v Kolíně a Štrasburku, ale v roce 1794 na církevní kariéru rezignoval a vstoupil do pruské armády. Císař František II. roku 1804 povýšil panství Krautheim na říšské knížectví a Franz Wilhelm tak pro rodinu získal dědičný knížecí titul. Po vídeňském kongresu bylo sice suverénní knížectví přičleněno k Würtensbersku a Franz Wilhelm o vládu nad svým státečkem přišel, ale jeho majetková práva zůstala nedotčena. Na stuttgartském dvoře krále Friedricha I. potom až do konce života zastával titul nejvyššího královského lovčího.

HISTORIE HAINSPACHU (LIPOVÉ) DO POČÁTKU DVACÁTÉHO STOLETÍ

Pojďme si nyní ve stručnosti přiblížit dějiny Lipové, která sama o sobě je nejen velmi krásným místem pro život ale je i obcí s velmi bohatou a zajímavou historií, která se úzce prolíná s dějinami Čech i Saska. Nejsevernější městečko v Čechách, Lipová, se v pramenech vyskytuje

výhradně pod názvem Hainspach (resp. Hainsbach či Hanšpach a podobně znějícími ekvivalenty). Jméno obce je zřejmě odvozeno od „Hainbach“, což je česky Lesní potok. Toto pojmenování sídla je zaznamenáno od dob nejstarších.

Počátky souvislejšího osídlení výběžku spadají do doby stěhování národů. Od 6. století bylo území Šluknovského výběžku osídleno slovanským obyvatelstvem, kmenem Milčanů. Na počátku středověku se území výběžku říkalo Záhvozd, kraj za hvozdem. Od zbytku Čech bylo odděleno hlubokými lesy a toto označení se dá vlastně použít i dnes. V 11. století, přesněji v roce 1084, přivedl z Durynska a z Franků do Čech, včetně Šluknovského výběžku, mnoho německých kolonistů Wipprecht von Groitsch. V roce 1154 pokračovalo osídlení a tehdy se jednalo o Franky, později biskup Gerung povolal osadníky dokonce z Fríska, z pomezí Německa a Vlámka. Další velká vlna kolonizace proběhla ve 13. století za vlády krále Přemysla Otakara I. Vidíme tedy, že tento kraj byl ve středověku obydlen především osadníky německými, nikoliv tedy již příslušníky slovanských kmenů. Ačkoliv celá oblast byla kolonizována až poměrně velmi pozdě, v období vrcholného středověku, začala se od samého počátku poměrně rychle hospodářsky rozvíjet. Poslední vlámští osadníci přišli roku 1255 a do kraje přinesli řemesla a plátenictví. První písemnou zmínku o osadě Hainspach máme z roku 1346, a tento záznam potvrzuje již dřívější existenci obce. Za Karla IV. byla již oblast šluknovského výběžku i okolí Lipové značně rozvinutou hospodářskou oblastí Českého království, integrální součástí panství Hohnstein, jež patřilo nepochybně od roku 1353 jako léno nejvyššímu pražskému purkrabí Hynku Berkovi z Dubé, jemuž v té době (od roku 1344, ale patrně již dříve) patřil i Hainspach .

Celé panství patřilo Berkům z Dubé až do roku 1443, kdy jej vyměnil Hynek III. z Dubé se saským kurfiřtem Fridrichem Dobromyslným za panství Mühlberg. Berkům z Dubé zůstal hrad Tolštejn, pod který nově spadala i naše osada. Rozvoj obce ve čtrnáctém století přerušily husitské války, které zcela rozvrátily v patnáctém století celé české království. Samotní husité obec Hainspach vypálili a vyvraždili obyvatele nejen v roce 1429, ale plenění pokračovalo ještě několikrát až do roku 1440. Zničenou a vypálenou obec postihla v roce 1454 morová epidemie, která panství takřka definitivně vylidnila. V tomto stavu je posléze panství roku 1481 prodáno saskému maršálkovi Haugoldovi ze Schleinitz. Schleinitzové, jako významný saský rod se prosadil i v Čechách. Byli dobrými hospodáři, kteří svá panství významným způsobem zvelebili, zejména horním podnikáním (těžbou rud) a chovem dobytka a ovcí na svých režijních velkostatech. Roku 1566 si dělí šluknovské panství čtyři bratři a Hainspach připadá Hansi von Schleinitz.

Podle tvrzení regionálního historika J. Fiedlera vybudovali Schleinitzové již kolem roku 1500 v Hainspachu zámek. Pokud tomu tak nebylo, panské sídlo vybudoval nejpozději roku 1566

právě Hans Schleinitz a to pravděpodobně na místě původní středověké tvrze. Rodová reprezentace však byla natolik nákladná, že nakonec svá panství Schleinitzové předložili a byli nuceni k jejich odprodeji. V případě Hainspachu se tak stalo roku 1602 a panství přešlo do držení dvorního hofmistra Radslava Vchynského (Kinského) ze Vchynic a Tetova (1555-1619). Od počátku šestnáctého století se v celém regionu severozápadních a severovýchodních Čech táhl pás oblastí, v nichž se postupně rozvíjela textilní výroba. Její počátky pak můžeme registrovat již od 14. století. Surovinou pro tuto manufakturní výrobu byl až do skončení napoleonských válek počátkem devatenáctého století především len, který se dal pěstovat i v méně úrodných podhorských oblastech. Příznivé podmínky k tomu byly také na Šluknovsku, které nakonec proslulo výrobou nejjemnějšího tzv. švýcarského plátna“. Plátenický cech vznikl

na Šluknovsku kolem roku 1500.

Rod Kinských držel panství až do roku 1634, kdy hrabě Vilém Kinský byl spolu se svým švagrem Albrechtem z Valdštejna zavražděn v Chebu. Třicetiletá válka přinesla po velmi klidné době, kdy země Koruny české nepoznaly takřka sto let, co je to válka, na panství bídu a utrpení. Bídu a utrpení na jejímž počátku byla nezřízená chuť po moci v podání českých pánů (sic. oni to většinou ani nebyli Češi natožpak páni urozeností...), kteří se neváhali vzbouřit proti císaři, kterého si sami zvolili za panovníka. A tak panství už v roce 1619 žoldněři českých stavů vydrancovali, v roce 1631 tudy postupovala saská vojska spolu s českými protestanty, aby tudy v roce 1632 zase ustupovala, zanechávajíc za sebou jen spoušť a zkázu.

Šluknovský výběžek byl v průběhu třicetileté války rabován a ničen. Po tzv. pražském míru 30. května 1635 se region stal pohraničím, když byly odstoupeny císařem Ferdinandem II. saskému kurfiřtu Janu Jiřímu I. Saskému obě Lužice. V roce 1639 táhli Švédové přes Neustadt, Hilgersdorf, Hainspach, Neudörfel a Nedereinsidel a vše vyplenili a všude vyhnali obyvatele. V roce 1644 byla zkáza panství ve výběžku dokonána a počet obyvatel se zmenšil až o třetinu. S válečnými událostmi probíhaly i rozsáhlé majetkové změny. Panství Hainspach získal od České komory polní maršál Wolfgang III. hrabě Mansfeld (1575-1638) vojevůdce, který má své pevné místo v českých dějinách. Byl představitelem panského rodu pocházejícího z Lucemburku stejně tak jako Salmové. Jako vojevůdce sloužil ve válkách proti Osmanským Turkům v Uhrách, ve válce o dědictví Jülich-Kleve sloužil saskému kurfiřtovi jako diplomat, který následně osvědčil své kvality i na dvoře císaře Ferdinanda II. Na počátku třicetileté války obléhal Bautzen (Budyšín), v roce 1623 byl velitelem pevnosti Raab. V té době získal za své služby od České komory panství Schluckenau (Šluknov) a Hainspach (Lipová), zřejmě také jako kompenzaci za finanční služby poskytnuté císaři. Na svém panství ale nepobýval, protože byl vázán svými vojenskými povinnostmi v Itálii. Teprve roku 1627 konvertoval ke katolicismu, aby následně působil jako císařský komisař při zasedání českého sněmu v Praze. Stal se guvernérem Magdeburgu a biskupství Halberstadt po jejich dobytí císařskou armádou. Na sklonku života zastával pozici císařského komořího a od roku 1632 byl členem říšské rady. Po Wolfgangovi III. držel panství jeho syn Karel Adam Mansfeld (1629-1662). Jeho smrtí ale rod vymřel po meči a Hainspach zdědila neterť Karla Adama, Marie Markéta z Trautsonu (1643-1698), provdaná za Jana Jiřího, říšského hraběte Slawatu z Chlumu a Košumberka (1637-1689), a její bratr František Eusebius Trautson. Po smrti Jana Jiřího bylo panství Hainspach oceněno

na 220 tisíc zl. a Marie Markéta jej prodala v roce 1696 své dceři Marii Agnes (1672-1718), provdané za Franze Wilhelma starohraběte ze Salm Reifferscheidt Bedbur (1672-1734), který získal v roce 1693 od císaře Leopolda I. inkolát v Českém království. Smrtí Marie Agnes vymřel definitivně rod Slawatů z Chlumu a Košumberka, rodu, který tak významně ovlivnil dějiny raně novověkých Čech.

Snížení počtu obyvatel, bída, znehodnocení české měny a další faktory vyvolaly po třicetileté válce značné pnutí ve společnosti. Právě v této nelehké době (v letech 1675-1677) je jako významný ekonomický čin založen v Hainspachu hrabětem Janem Jiřím Slawatou deseti hektarový rybník, na jehož břehu byl následně vystavěn zámek. Ten vystavěl syn Marie Agnes

a Franze Wilhelma, dědičného maršálka kurfiřtství kolínského, Ernst Leopold Anton starohrabě Salm Reifferscheidt Hainspach (1699-1769), aby jeho potomci drželi tento zámek i panství až do konce devatenáctého století, kdy hainspachšská rodová větev Salmů vymřela po meči.



Zámecký rybník, založený Janem Jiřím Slawatou v letech 1675–1677

Jak jsme uvedli, jisté napětí a stupňovaná nespokojenost na venkově vyvrcholila v roce 1680, kdy došlo k rozsáhlým selským povstáním v Čechách, které následně gradovalo rabováním zámků, pleněním panství a posléze k vojensky organizovaným represím ze strany státu. Selským rebeliím předcházely roky nevelkých hospodářských výnosů a v roce 1679 navíc

zasáhla dědičné habsburské země vlna morové nákazy. Selský lid měl pocit, že je nadmíru utiskován vrchností a dovolával se svých domnělých práv řadou peticí posílaných přímo k císaři. Abychom si představu o ekonomickém postavení selského lidu v této době doplnili, šlo mimo jiné o ceny vína a piva, přičemž své nároky byli schopni sedláci formulovat za pomoci právníků, kterým poměrně slušně za jejich služby platili. Vůdci selských rebelií byli tak opovážliví, že své požadavky předkládali osobně císaři, přijíždějíc do Prahy, kde tehdy císař pobýval, kočáry taženými čtyřspřežím (znak společenského postavení, které v té době směla požívat pouze říšská hrabata a knížata). Důležitým momentem bylo dovolávání se práv z doby raného středověku a nejpozději z doby před obnoveným zřízením zemským (zemská ústava z roku 1627). Právě jím ale všechna předešlá práva císařským dekretem propadla (v době po bitvě na Bílé hoře roku 1620). Vzbouřenci si jen těžko uvědomovali, že nelze srovnávat dobu blahobytu v Čechách před stavovským povstáním a po třicetileté válce, kdy země byla zpustošena a bylo potřeba vyvinout značné úsilí k její obnově.

Zajímavé také je, že vzpoura propukla nejdříve v severních Čechách a to již na začátku února 1679 v Hainspachu (ještě dříve na panství frýdlantském), přelévala se do Šluknova a dále na panství libešické, děčínské i jinam. Je symptomatické, že mnohde byli ke spoluúčasti na vzpouře nuceni jak sedláci, tak měšťané násilím i výhrůzkami, mnohdy velmi drastickými, včetně pohrůzkou vypálením či zbouráním statku či domu. Proti srocujícím se davům pak zasáhli krajští hejtmani vojensky a to mnohde i v síle několika set mužů. Důležité je si uvědomit, že selskému stavu na hainspachšském panství se v této době rozhodně nedařilo ekonomicky špatně. Jak jsme již uvedli, povstání se účastnili i sedláci z Hainspachu, kteří iniciovali vznik jakési selské ligy. V březnu se pak povstání rozlilo po celém tehdejší litoměřickém kraji, provázeno vlnou násilností nejen na příslušnících šlechty a měšťanstva ale i na sedlácích, kteří se nechtěli k rebelii připojit. Povstání se tedy rozšířilo velmi rychle z ditrichštejského panství šluknovského až po panství thunovské na děčínsku. Aristokracie i úřednictvo spěšně opouštělo své domovy a místem jejich dočasného útulku se staly Litoměřice.

Zprávy o tomto dění se nám dochovaly v záznamech správce hainspachšského panství hejtmana Schwarze ze Schwarzenfeldu i rychtáře samotného městečka Hainspachu Hanse Rösslera. Abychom si představili rozsah vzpoury, musíme vzít na vědomí, že na přelomu března a dubna se shromáždilo několik set mužů z celého panství, mnozí velmi dobře vyzbrojeni a vedeni vysloužilými vojáky, kteří ovládali taktiku boje.

Obdobné události se odehrávaly rovněž ve Šluknově i Rumburku. Nic nezmohly výstražné listy hraběte Kolowrata. Situace v Hainspachu i v celém panství se vyhroutil na přelomu března a dubna, kdy se začaly shromažďovat zástupy selského lidu, vedeny několika agresivními jedinci, kteří začali vyhrožovat nejen vrchnosti ale i sousedům násilím, pokud se s nimi nespojí a nesplní jejich požadavky. Sám hrabě Slawata pak reagoval na výhrůžky davu smířlivě se snahou vyjít požadavkům vstříc a jak uvádějí dobové prameny, snažil se být vrchností spravedlivou a milostivou, aby si nikdo nemusel stěžovat. Tento přístup však nebyl nic platný, radikálové přistoupili k hromadné a (zřejmě někdy i násilné) rituální přísaze na sloup vztyčený uprostřed

Hainspachu. Vůdčí osobností byl Georg Rößler a Christof Scheffer z Schönau a Georg Mentzel

z Nixdorfu, dnešních Mikulášovic. Na tento sloup pak přísahali povinně všechny obce a lidé z celého panství, přičemž tato přísaha trvala celý den až do desáté hodiny večerní.

Je vidět, že situace dostala ráz až hysterického procesu, ačkoliv ekonomická situace v té době již nebyla nijak katastrofická a v porovnání s ostatními evropskými zeměmi se vyznačovala dlouhodobou stabilitou, kdy území Čech bylo ušetřeno dalších válečných konfliktů na rozdíl kupříkladu od severní Itálie, Španělska, Nizozemí, Lotrinska či některých dalších říšských území. Vyhrocená situace na severu království dospěla k vojenskému zásahu, který byl zpočátku nenásilný, veden vírou, že pouhá demonstrace síly přiměje povstalce k jednání a smírnému urovnání konfliktu. To se bohužel nestalo a vojsko následně použilo sílu k zjednání pořádku, přičemž však bylo zabito několik desítek sedláků. Rebelie ztratila událostmi, které vyvrcholily u Stráže pod Ralskem na počátku dubna, svůj dosud víceméně pokojný charakter. V té době se sedláci v Hainspachu podrobili bezvýhradně svému pánu, hraběti Slawatovi a ten určil první tresty. Pro čtyři vůdce povstání bylo určeno, že musí zdarma odpracovat osm dní na novém rybníku. Tak „krutým a nelidským“ byl tehdejší majitel panství hainspachského. Jinak postupoval generál Kryštof Harant svobodný pán z Polžic a Bezdržic v čele císařské komise

a také represivního vojenského pluku. Ačkoliv bylo zadrženo mnoho vůdců povstání, většina byla propuštěna na svobodu, ale dva rychtáři byli popraveni oběšením především proto, že porušili své rychtářské přísahy. Vedle vojenského zásahu to tak byly první provedené exekuce. Hůře to dopadlo v polovině dubna u České Lípy, kde se střetli ozbrojení sedláci s vojskem. Na místě zůstalo 35 zastřelených povstalců, kteří neváhali postavit se se zbraní v ruce profesionálnímu vojsku. Trestající císařská vojenská komise pak zasedala v duchu císařova příkazu a nedbala ani polehčujících referencí poskytovaných samotnou poškozenou šlechtou.

Koncem dubna se tak komise dostavila (ovšem s celým vojskem) do Rumburku a Šluknova. Ve dnech 2. až 5. května pak komise zasedala na Hainspachu a i zde můžeme se zájmem konstatovat, že majitelé panství Schluckenau a Hainspach, hrabě Dietrichstein a Slawata se všemožně snažili zabránit tomu, aby vyšetřovací komise na jejich panství vůbec dorazila. Generál Harant se svojí zhruba šesti set hlavou kompanií nakonec dorazil do Hainspachu na počátku května. Samotným hainspachským se většinou dostalo milosti poté, co odpřísáhli svoji věrnost a poslušnost vrchnosti. Nicméně právě zde také baron Kufštejn nechal zinscenovat proslulé barokní divadlo smrti. Na čtyřech krajských příjezdových cestách do městečka nechal postavit šibenice a 4. května 1680 generál Harant osobně přihlížel děsivé exekuci, jejímiž oběťmi byli Hans Engelmann a Georg Rößler. Hans Pohl dostal na poslední chvíli milost. Engelmann byl nejen oběšen ale pro výstrahu i rozčtvrcen, přičemž části jeho těla byly pověšeny na jednotlivé šibenice za asistence vojska. Několik dalších provinilců pak ještě dostalo tresty roboty v panských službách o vodě a chlebu, ovšem ne na více než dva roky. Trestající komise se poté přesunula na děčínské panství, přičemž je zajímavé, že pro tamní odsouzence žádal milost sám kníže Thun a také ji ve většině případů vymohl. Z těchto fakt se nám skládá trochu jiný obraz událostí roku 1680 na hainspachském panství, než jak se mnohdy dosud ještě traduje. Záměrně jsme se proto také zde věnovali této kauze, tak úzce spojené s dějinami Hainspachu nejen jako obce ale také jako soudní stolice, která byla zrušena až ve dvacátém století.



Císař Leopold I., za jehož vlády se selské povstání roku 1680 odehrálo

SALMOVÉ NA HAINSPACHU

Nedlouho po výše zmiňovaných dramatických událostech Salmové postavili v Hainspachu u rybníka nový zámek a starý, pamatující boje a revolty sedmnáctého století, byl v letech 1740-1742 proměněn a začleněn do pivovaru. Dnes je již nepochybné, že mnohý materiál ze starého zámku byl použit při stavbě zámku nového, ten byl budován od roku 1736. Převzal funkci panského sídla a jeho vzhled se do současnosti prakticky nezměnil. Byla to zděná, hladce omítnutá dvoupatrová trojkřídlá stavba s valbovou střechou a vikýři. Před zámkem se dnes otevírá dvůr do anglického parku. Ve středním rizalitu je nad původním vjezdem štít s reliéfem

erbu (původně s knížecí korunou), neseným dvěma lvy, se zbraněmi a válečnými emblémy v bocích. Jedná se o alianční znak starohraběte Salma a znak hrabat z Auerspergu. Sám stavitel zámku Leopold Anton byl v duchu rodové tradice významným vojevůdcem a uplatnil se především pod vedením prince Evžena Savojského ve válkách s Osmanskou říší. Leopold Anton se narodil Franzi Wilhelmovi, starohraběti Salm-Reifferscheidtovi a Marii Agnes, hraběnce Slawatové, příslušnici jednoho z nejmocnějších českých šlechtických rodů té doby jako šesté dítě. Již jako mladík (spíš ještě dítě) narukoval do armády po vzoru svých předků a jako sedmnáctiletý až dvacetiletý se účastnil největších tehdejších bitev pod velením prince Savojského, přičemž se vyznamenal v bitvě u Bělehradu. Princ Savojský mu byl pravděpodobně velkým životním vzorem, neboť i zámek v Lipové nese mnoho společných rysů se zámkem princovým, postaveným nedaleko Vídně v Schloss Hof, který se stal společenským centrem císařství v dobách největší vojenské slávy tohoto slavného vojevůdce. Hildebrandtova stavba pro prince Savojského byla stavěna ostatně jen zhruba deset let před započítím stavby hainspašského zámku. Nežli se však starohrabě Leopold pustil do stavby zámku, zažil velmi mnoho životních peripetií nejen na poli válečném. Víme přesně, že svoji vojenskou kariéru nastartoval za pomoci svých vlivných příbuzných, působících u císařského dvora. Získal vysokou generálskou hodnost a posléze i hodnost polního podmaršálka ale zároveň začal budovat své hainspašské panství. Svoji vojenskou kariéru zdá se ukončil až v průběhu sedmileté války, která na svém počátku přinesla císařským barvám mnohá

vítězství. Samotný generálův životopis by byl velmi zajímavým příspěvkem k poznání doby vlády císaře Leopolda a jeho následovníků, tedy první poloviny osmnáctého století. Pro naše účely postačí,

zmíníme-li se o faktu, že byl po svém otci prvním zakladatelem nové rodové linie, která používala přídomek z Hainspachu a že zámek byl stavěn pravděpodobně pro jeho první ženu, Marii Annu hraběnkou z Althannu (1700-1737), vdovu po Norbertu Vincenzi Kolowrat Liebsteinském, se kterým měla pět potomků, z nichž čtyři dospívaly v době druhého sňatku s Leopoldem Antonem. Zemřela však již v červnu roku 1737, tedy v době, kdy se začaly teprve budovat hlavní nosné zdi zámecké hainspachšské budovy. Manželství se starohrabětem Salmem zůstalo bezdětné. Zajímavé je, že hraběnka Althanová byla vdovou se čtyřmi dětmi, když si za muže brala Leopolda Antona. V té době již nežila Leopoldova matka, která zemřela, když bylo synovi devatenáct let, ani jeho otec, který zemřel v roce 1734. Druhou ženu, o dvacet let mladší Marii Annu z Auerspergu (1719-1743) s níž měl dceru Marii Josephinu (1743-1796) si vzal starohrabě krátce po smrti své první choti v roce 1739. Teprve se třetí ženou, Marií Caroline von Dietrichstein zu Nikolsburg (1722-1790), kterou si bral za ženu roku 1744, se dočkal mužského potomka rodu, Johanna Franze Wenzela (1747-1802) a další dvě dcery. Jen pro zajímavost můžeme uvést, že všechny své tři ženy si bral starohrabě vždy v únoru.

Leopoldovým nevlastním bratrem z druhého manželství jeho otce byl Anton Joseph Franz, starohrabě von Salm-Reifferscheidt-Raitz, zakladatel moravské rájecké větve Salmů, který se narodil v roce 1720. Starohrabě Anton (1728-1769) který částečně sňatkem s hraběnkou Rafaelou von Roggendorf (1726-1807), částečně koupí, získal jihomoravské statky Raitz (Rájec nad Svitavou) a Blanz (Blansko), získal v mládí velmi dobré vzdělání a byl vybrán Marií Terezií za vychovatele jejich dětí, včetně pozdějšího císaře Josefa II. Později byl poctěn řadou vyznamenání včetně Řádu zlatého rouna.

Doba výstavby hainspachského zámku se uvádí v pramenech od roku 1737 do roku 1739, nicméně je jisté, že se stavba protáhla až do roku 1746, respektive (podle zachovaných stavebních účtů pravděpodobně probíhaly stavební práce ještě v letech 1752 až 1755) až do roku 1756. O stavební historii postrádáme od 60. let 18. století prakticky (až na nepatrné výjimky) až do současnosti jakýchkoliv archivních dokladů. Pokládáme však za nesporné, že autorem architektonického návrhu stavby byl Girolamo Costa, který se narodil v druhé polovině

sedmnáctého století v Pellio Intelvi v provincii Como v Milánském kraji. V Čechách působil od roku 1727 do 1741 jako architekt a malíř. Tento všestranný umělec byl v roce 1740 imatrikulován na Filosofické fakultě University Karlovy jako akademický umělec v oboru výtvarného umění. V Praze také 3. února 1741 zemřel. Do té doby pracoval mimo jiné pro takové rody a zadavatele, jakými byli Hrzánové, Lobkowiczové, Lažanští a další. Zámek v Hainspachu stavěl tedy podle plánů tohoto architekta a malíře (který byl mimo jiné také blízkým přítelem architekta Anselma Luraga a v roce 1737 mu byl svědkem na svatbě) Zacharias Hoffman, rodák z Lobendau (Lobendavy), významný severočeský stavitel a majitel stavební huti, který se uplatnil při realizaci významných staveb světských i sakrálních, nejen v regionu šluknovském, ale i na saském území. Sám si vystavěl dům uprostřed Hainspachu naproti stavebnímu místu na břehu rybníka, kde zanedlouho po stavbě vlastního domu postavil i honosný salmovský zámek. Po dostavbě nového zámku bylo starohrabětem zřízeno

také zámecké kaplanství. Jako zámečtí kaplanové zde působili od r. 1737: Johann Werffel, Karl Rösler, Josef Schneider, Josef Ritsche, Hermann Wanke, Josef Menzel, Augustin Bendel, Klemens Scholze, Josef Heine, Ambros Bendel, Josef Heine, Franz Heer, Franz Winkler, Alois May a Franz König.

Jinou kapitolou jsou hudební dějiny zámku a obce Hainspach. Ačkoliv byl Leopold Anton císařským generálem, zároveň podle dochovaných zdrojů podporoval hudební produkci na svém panství, jak bylo ostatně v tehdejší společnosti obvyklé. Zachoval se nám soupis hudebních nástrojů nejen na zámku, ale i při kostele sv. Šimona a Judy v Lipové dokládající, že v té době se v obci pohybovalo značné množství muzikantů. Převládali houslisté, violoncellisté, fagotisté či trumpetisté. Jednalo se v každém případě, a to v průběhu celého osmnáctého století, o značně velký orchestr. Mezi kantory a hudebníky, působícími v této době na Hainspachu, máme doloženy osobnosti s univerzitním hudebním vzděláním, zejména Georga Ferdinanda Grohmana. Následně zde do roku 1740 působil Christoph Görner a poté jeho syn Wenzel Ignaz Görner. Po nich následoval J. J. Zimmer či K. Klinger. Na hainspašském

panství působila i muzikantská rodina Marschnerů, zejména ve své době velmi populární hudební skladatel Heinrich August Marschner, jehož módní opery oplývající humorem a lidovostí obdivoval i jeho o generaci mladší přítel Richard Wagner. Svoji životní pouť ukončil Marschner v letech 1831-1859 jako dvorní kapelník v Hannoveru.

Stavitel Hoffmann začal zámek stavět v nejednoduché době válek o dědictví rakouské, které poznamenaly i okolí dnešní Lipové. Kupříkladu v roce 1740 byl vojensky obsazen Šluknov a za druhé slezské války v letech 1744 až 1745 prošla císařská vojska i nepřátelská vojska znovu Šluknovem, Rumburkem a okolím. Též za následující sedmileté války v letech 1756 až 1763 protáhly okolím Hainspachu několikrát rakouské i pruské oddíly, a na území šluknovského výběžku i tábořily. V roce 1758 se tak stalo území výběžku jedním velkým táborem. Za války o bavorské dědictví v letech 1778 až 1779 přes panství Salmů táhly oddíly pruského prince Jindřicha. Za napoleonských válek v roce 1809 přešli přes šluknovský výběžek saské oddíly i legie brunšvického vévody a napoleonská vojska prošla ještě v roce 1813 v počtu 42 tisíc mužů pod velením generála Reného Dominiqua Vandamma (1770-1830) Hainspachem do Schluckenau, kde již bylo utábořeno dalších 12 tisíc francouzských a polských vojáků.

Vraťme se však k nástupu Salmů na Hainspach. Otcem zakladatele zámku byl říšský starohrabě Franz Wilhelm von Salm-Reifferscheidt-Bedbur, který si v roce 1692 vzal za ženu Marii Agnes Agathu hraběnku Slawatovou (1674-1718), dceru Jana Jiřího Jáchyma hraběte Slawaty z Chlumu a Košumberka, kterého jsme poznali jako významného aktéra selského povstání roku 1680. Marie Agnes koupila panství Hainspach v roce 1696 od své matky. Po ní přešel veškerý

majetek na jejího syna Ernsta Leopolda Antona (1699-1769), který v duchu rodové vojenské tradice dosáhl v císařském vojsku generálské hodnosti polního podmaršálka (odpovídá přibližně pozdější hodnosti generál - poručíka). Tak se dostalo panství Hainspach (dnešní Lipová) a její okolí včetně jedenácti vsí do držení rodu ze Salm-Reifferscheidtu. Starohrabě Leopold se v Hainspachu trvale usadil a založil novou rodovou linii Salm-Reifferscheidt-Hainspach. Své panství od počátku zveleboval, kupříkladu v sousedství věhlasného léčivého pramene ve vsi Wölmsdorf (Vilémov) u Hainspachu nechal starohrabě Leopold vybudovat

kostel Nanebevzetí P. Marie, který patří do širě pojatého barokního komplexu, jehož součástí je most přes Vilémovský potok, osazený barokními sochami, schodiště, výklenková kaple nad pramenem a křížová cesta. Nedílnou součástí tohoto komplexu pak byla i komponovaná barokní krajina, protkaná alejemi a drobnými stavbami. Dříve než přistoupil ke stavbě svého zámku, postavil na svém panství ještě několik sakrálních staveb ale i škol a špitálů.

Své dominium posléze rozšířil i koupí několika domů v Praze a zakoupením panství Štířín. V době, kdy je dokončován zámek v Hainspachu, kupuje Leopold Anton od hraběnky Marie Alžběty Serényové v roce 1751 panství a zámecký objekt na Štíříně, který nechává okamžitě přestavět na trojkřídlý, jednopatrový, pozdně barokní zámek a to z jeho původní nevýrazné renesanční podoby malého šlechtického sídla. Salmové Štířín vlastní až do roku 1822, kdy jej kupuje od Johanna Salma hrabě Charles Alain Gabriel de Rohan (1764 Versailles-1836 Sychrov), francouzský voják (v císařských službách dosáhl hodnosti polního podmaršálka) vévoda z Montbazonu a Bouillonu, kníže z Guémené, jenž byl mimo jiné vyznamenán Řádem zlatého rouna. Oba aristokraté se roku 1843 stali také protagonisty založení významné české Společnosti pro zvelebování zahradnictví v Praze, předchůdkyni pražské botanické zahrady, která v době kolem poloviny devatenáctého století byla považována za jednu z nejlepších na sever od Alp. Společnost disponovala i dalším významným parkem, nacházejícím se na území dnešní pražské čtvrti Krč. V čele společnosti stál vynikající odborník, znamenitý zahradník Josef Fiala (1817-1884), který také odchoval mnoho dobrých zahradníků.

V této souvislosti se zdá velmi pravděpodobné, že starohrabě Salm udržoval těsné a inspirativní vztahy se svým vzdáleným příbuzným a vynikajícím neprofesionálním botanikem své doby, knížetem Josefem Salm-Reifferscheidtem-Dyckem. Ten angažoval za účelem znovuzaložení a přebudování zámeckého parku u zámku Dyck věhlasného skotského zahradního architekta Thomase Blaikieho (1751-1838), realizátora významných evropských zahrad ve stylu anglicko – čínského módního stylu. Tento architekt spolupracoval s dalším významným architektem, Maximilianem Friedrichem Weyhem (1775-1846), významným německým klasicistním krajinným architektem, který pro Salmy koncipoval zámecký park na zámku Anholt.



Zahrada české společnosti pro zvelebování zahradnictví v Praze
(dnešní botanická zahrada na Slupi), 1860

Můžeme tedy pokládat za velmi pravděpodobné, že tito pánové spolupracovali minimálně v ideové rovině nejen na realizaci zahradních úprav Společnosti pro zvelebování zahradnictví v Praze, ale také se mohli významným způsobem spolupodílet na vzniku zámeckých zahrad na Sychrově v případě komunikace s knížetem Rohanem tak i na zámeckém parku v Hainspachu v případě možné spolupráce se starohrabětem Salmem. Toto konstatování můžeme prezentovat nyní pouze v hypotetické rovině, nicméně doufáme, že archivní bádání v budoucnu umožní konkretizaci závěrů týkajících se autorství zámeckého parku v Hainspachu. Po smrti Leopolda Antona hraběte ze Salm-Reifferscheidtu, se majetku ujal jeho syn Johann Franz Wenzel (1747-1802), který někdy v osmdesátých letech 18. století zřídil z panství Hainspach rodinné svěření (fideikomis), zaručující nedělitelnost a nezcizitelnost majetku a zároveň upravující nástupnická pravidla. I starohrabě Johann Franz Wenzel pokračoval v tradici výstavby sakrálních i civilních objektů a nechal postavit v letech 1775-1777 kapli sv. Anny na

Annabergu. Tato kaple patří k posledním barokním poutním místům u nás. Roku 1834 byly severně od ní postaveny výklenkové kapličky zastavení křížové cesty, končící kaplí Božího hrobu. V letech 1770-1771 nechal starohrabě Johann vystavět jednoduchou, ale přívětivou barokní stavbu loveckého zámečku, který nesl jméno po rodu, ze kterého pocházela jeho milovaná žena, Walburga hraběnka ze Šternberga. Okolí stavby bylo upraveno alejemi kaštanů do tvaru osmicípé hvězdy, šternberského znaku. Za života Johanna a jeho ženy došlo i k úpravám dalších staveb na panství, kupříkladu proběhla rekonstrukce a dostavba kostela v Lobendau (Lobendavě). I Johann Franz byl činný u císařského dvora ve Vídni, kde obdržel v roce 1797 od císařovny Marie Terezie (Maria Theresia Walburga Amalia Christina (1717-1780) dědičný titul komořího nad stříbry Království Českého a do řad české šlechty se neodmyslitelně

zařadil po svém sňatku s hraběnkou Walburgou Sternbergovou (1754-1821), dcerou zemského maršálka Františka Adama Sternberga. Takřka dvacet let po smrti manžela hraběnka Walburga vyměnila své panství Dioszegh v Uhrách za panství ve Světlé nad Sázavou. Zemřela roku 1821 a zděděné panství převzal její nejmladší syn Johann (1780-1847), podplukovník císařské armády a c. k. komoří. Po něm světelské panství převzal jeho syn Franz Joseph Altgraf von Salm-Reifferscheidt-Hainspach (1819-1887), c. k. apoštolského Veličenstva skutečný tajný rada a komoří, nejvyšší dědičný komorník nad stříbrem království Českého, majitel velkokříže železné koruny, rytíř řádu Leopoldova, suverénního řádu Johanitů, rytíř Božího hrobu a komandér řádu Francouzské čestné legie. Na hainspašském panství vládl po Johannu Franzi Wenzelovi Franz Vincenz Altgraf von Salm-Reifferscheidt-Hainspach (1774-1842), který měl za ženu Johannu Marii hraběnkou Pachtovou z Rájova (1777-1857). Johanna byla nadaná malířka a jejím oblíbeným tématem byly květiny, ale malovala i krajiny a zátiší. Po něm zdědil panství Johann Altgraf von Salm-Reifferscheidt-Hainspach (1780-1847), který přežil svého staršího bratra o pět let.

Dalšími pokračovateli rodu byli synovci Franze Vincenta, Franz Josef (1819-1887), který se nikdy neoženil, sloužící nejdříve v armádě, aby se poté se věnoval říšské politice, přičemž na Českém zemském sněmu zasedal ve vlivné straně konzervativního velkostatku a za svoji politickou činnost byl císařem roku 1861 jmenován doživotním členem panské sněmovny. Aloys Josef (1820-1889), který rovněž neinklinoval ke společnému životu ve svazku manželském a Johann Josef (1822-1885), rovněž neženatý. Aloys Josef se tak ze tří bratrů stal

posledním mužským potomkem rodu Salmů Raifferscheidtů v rodové linii Hainspach. V této době se zámek v Hainspachu proslavil i tím, že se zde v rodině zámeckého lékaře narodil doktor

Arnold Cantani (1837-1893), pozdější profesor lékařské kliniky v Neapoli. Byl to syn italského panského lékaře, který studoval lékařství na pražské univerzitě, načež se stal asistentem profesora Antona Jaksche, u něhož se habilitoval. Po celou dobu svého působení u nás měl živý styk s českými lékaři, psal od prvního ročníku do Časopisu Lékařů českých příspěvky a byl členem Spolku lékařů českých. Proslavil se ale především v zahraničí svými vědeckými pracemi a studiem, zabývajícím se výzkumem metabolických chorob, zejména diabetem. Ve svém oboru se stal světově proslulým odborníkem. Salmové přistoupili ke zvelebování světelského panství, zejména zámku, který začali přestavovat roku 1869, Franz Joseph pak přikoupil k panství další statky. Roku 1887 Franz starohrabě Salm-Reifferscheidt umírá a panství dědí jeho setra Johanna. Na tomto místě je třeba uvést, že jak příslušníci rodu, tak jejich poddaní hovořili německy (až na drobné výjimky) a byli katolického vyznání, což platilo až do konce druhé světové války.

Obdobnou kariérou jako Franz Josef prošel jeho mladší bratr Aloys Josef. Ani jeden z bratrů však neměl potomstvo, a tak velkostatek Hainspach zdědila jejich sestra Johanna Josefa Rosina (1827-1892), provdaná za hraběte Josefa Oswalda I. Thun-Hohensteina (1817-1883) roku 1846 ve svých devatenácti letech. Ten také posléze převzal jméno rodu (přes protesty rájecké větve Salmů) a vytvořil rodovou linii Thun-Hohenstein-Salm-Reifferscheidt. Manželé žili převážně

na zámku v Žehušicích, kde se Josef Oswald I. narodil. Josef Oswald I. byl vlastníkem majorátu v Klösterle an der Eger (Klášteřci nad Ohří). Tak přešlo panství Hainspach do rukou hraběcí rodiny Thun-Hohensteinů.

Johanna měla se svým mužem sedm dětí, z nichž pokračovatelem rodu byl druhorozený Josef Oswald II. Matthäus Johann, Graf von Thun-Hohenstein-Salm-Reifferscheid (1849-1913). Ten obdržel 20. dubna 1897, jako dědic salmovského majorátu Hainspach, císařské povolení ke sjednocení jména a znaku. Od té doby začal Josef Oswald II. užívat titul hrabě z Thun-Hohenstein-Salm-Reifferscheidtu. Ve čtvrceném znaku Thun - Hohensteinů byla třetí čtvrtina štítu obsazena polceným polem z první čtvrtiny rodového znaku Salm-Reifferscheidtu. Roku 1900 obdržel Josef Oswald řád zlatého rouna.



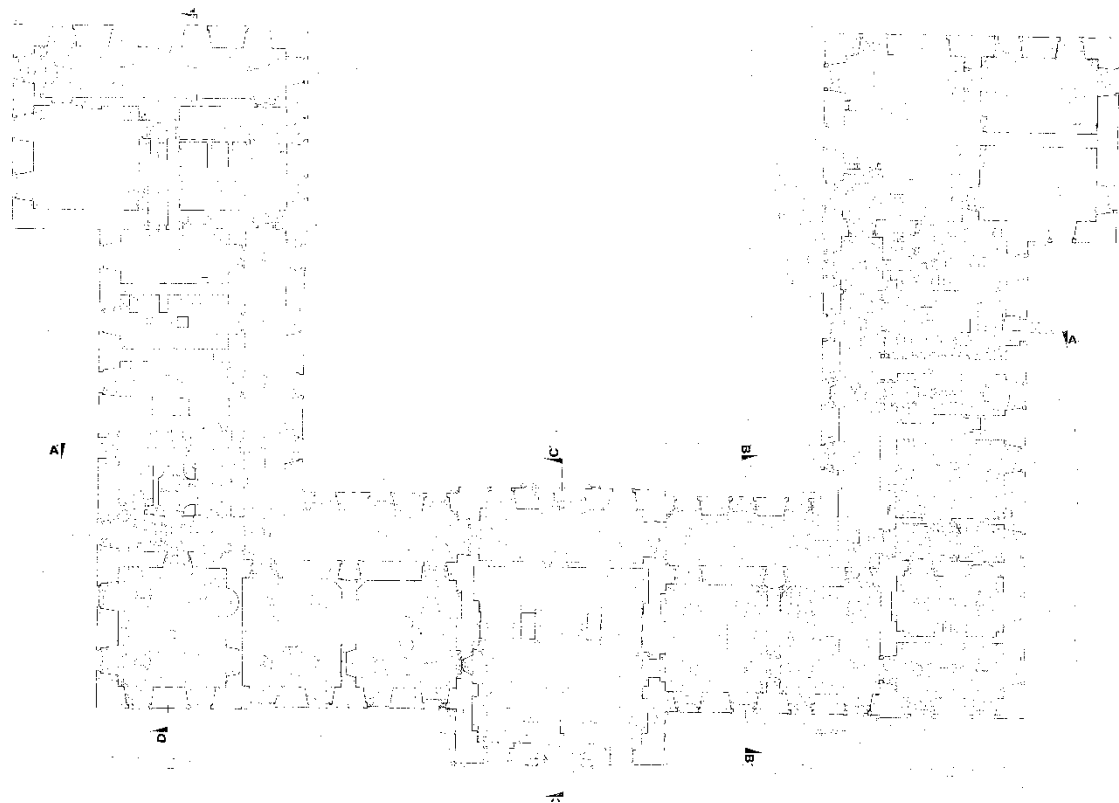
Josef Osvald II. z Thun-Hohensteinu (1849–1913), starosta v Klášterci nad Ohří, člen Panské sněmovny, rytíř Řádu zlatého rouna

ZÁMEK, ARCHITEKTURA, STAVEBNÍ HISTORIE A DĚJINY OBJEKTU

Obec Hainspach, zdevastovanou událostmi třicetileté války, vlastnila na konci sedmnáctého století Marie Markéta z Trautsonu (1643-1698), provdaná za Jana Jiřího, říšského hraběte Slawatu z Chlumu a Košumberka (1637-1689), a její bratr František Eusebius Trautson. Marie Markéta posléze prodala panství v roce 1696 své dceři Marii Agnes (1672-1718), provdané za Franze Wilhelma starohraběte ze Salm Reifferscheidt Bedbur (1672-1734), který

získal v roce 1693 od císaře Leopolda I. inkolát v Českém království. Spojil se tak prastarý český rod Vítkovců (páni z růže, přičemž Slawatové byli pokračovateli tohoto rodu) s ještě podstatně starším evropským aristokratickým rodem Salmů, odvozujícím svůj původ již od Karla Velikého (přelom 8. a 9. století). Noví vlastníci také přispěli k zásadní proměně obce. Založili nový zámek a starý přeměnili v pivovar a hospodářské budovy.

Samotná budova zámku v Hainspachu (dnes Lipové), je na území Čech nejseverněji položeným klasickým barokním zámkem, je zajímavá z mnoha dalších hledisek. Zámek sám je trojkřídlá dvoupatrová budova, jejíž střední křídlo je opatřeno ve vstupní i nádvorní fasádě trojosými rizality, zakončenými trojúhelníkovými štíty, postavená v letech 1737–1741 podle návrhu malíře a architekta Girolama Costy (1671-1741), rodáka z Pellia Inferiore ve Valle Intelvi, stavitele nejen Salmů, ale i Lobkowiczů a Hrzánů. Zámek je unikátní stavbou, jedinou dochovanou profánní stavbou Girolama Costy a je ukázkou tzv. minimalistického barokního slohu, v němž se prolíná jak tradicionalistický pohled na architekturu z doby raného baroka v Čechách, tak pohled ryze evropský snažící se zúročit znalosti evropské, zejména saské, stavební moderny první poloviny osmnáctého století. Nutno dodat, že při práci na projektu architektovi sekundoval s největší pravděpodobností sám Anton Salm jako zadavatel stavby. Tu pak prováděl místní stavitel Zacharias Hoffmann. Hoffmann (1678 Lobendava – 1754 Hainspach) byl významný barokní stavitel a řezbář německé národnosti. V 1. polovině 18. století působil převážně v severních Čechách, především ve Šluknovském výběžku, a v Horní Lužici. Nikoliv prvním, ale pro budoucí práci významným, stavebním počinem Zachariase Hoffmanna byla stavba kostela svatého Václava ve Šluknově. Nový kostel vybuďoval v letech 1711–1722 podle plánů Johanna Bernharda Fischera z Erlachu (1656–1723), významného barokního architekta. Hoffmannova tvorba v následujících letech byla Fischerovým dílem silně ovlivněna a vedla k vytvoření specifického stylu. Svou práci si získal lipovského starohraběte Leopolda Antona Salm-Reifferscheidta (1699–1769), takže se stal téměř "dvorním architektem" hainspašské vrchnosti. V archivních pramenech chybí údaj o tom, že nový zámek byl zbudován na „panenské“ půdě. Tuto možnost traduje novější literatura, přičemž otázka zůstává zatím otevřena, i když pravděpodobnost, že zámek stojí na místě staršího objektu, je jen nepatrná. Tuto tezi podporuje i fakt, že při rekonstrukčních pracích byly nalezeny fragmenty starého zámku ve zdivu zámecké budovy anebo to, že odkryté základy nové stavby nemají žádný starší základ. Jak bylo řečeno, architektem zámku byl Girolamo Costa a objekt pochází z let 1737-1739. Girolamo Costu sice nemůžeme zatím archivně doložit, ale počáteční éra výstavby (stavělo se již roku 1736) je uspokojivě dokumentována právě existencí vynikajícího plánu ze 4. srpna roku 1737, kde se výslovně poznamenává, že se jedná o „...das Hainspaches neu erbaudende Schloss...“, tedy nově vystavěný zámek. Podíl jednotlivých účastníků projektu tedy nemůžeme s určitostí dnes zjistit, ale bezpochyby jím byl jak zadavatel, tedy altgraf Salm, tak Costa a pravděpodobně svůj podíl měl i stavitel Hoffmann. Ze stavebních účtů vyplývá kromě částek za vydání řemeslníkům a na stavební materiál i skutečnost, že práce na zámku se protáhly až do roku 1756 respektive do roku 1762.



Půdorys zámecké budovy, jak ji zaměřilo v roce 1974 SURPMO (Specializovaný ústav pro rekonstrukce památkových měst a objektů) jako první odborná instituce, která potvrdila architektonickou výjimečnost objektu. Díky práci tohoto ústavu dnes můžeme věrně rekonstruovat prakticky všechny konstrukční prvky.

Nový zámek pak disponoval mnoha zajímavými prostory, mimo jiné i archivem, galerií, knihovnou, parádními pokoji upomínajícími na turecké války, stejně jako pokoje nazývanými vídeňský, saský, holandský či rakouský. Zajímavými se mohou jevit i pokoje kapucínský či pokoj určený vojenskému šikovateli, což ukazuje na přítomnost stálé vojenské posádky v obci. Symptomatickým se pak v těchto souvislostech jeví i velmi skromná modlitebna, nacházející se v prvním patře zámku jako jediná zaklenutá místnost prvního patra, tedy dobře identifikovatelná. Hlavní sál zámku se nacházel ve druhém poschodí středního křídla. Umírněnost až strohost interiérů i exteriérů pravděpodobně vychází z autorských zásahů starohraběte, ačkoliv ani samotnému Costovi toto tvarosloví nebylo cizí, můžeme-li soudit podle v téže době stavěné kaple Božího těla v Hostíně, stavěné pro Lobkovicze. I interiéry byly vyzdobeny jak malbou tak štukaturami spíše střídme. V místnostech se uplatnila pouze typicky barokní výmalba v nadpodlažním pásu a pochopitelně exkluzivní zařízení, ukazující původ, společenské postavení i vojenskou kariéru stavitele. Nepovažujeme za nemožné, že autor plánů mohl vycházet z tradice a z poučení ze staveb, které realizoval jak Anselmo Lurago, tak Johann Lucas von Hildebrandt či František Antonín Grimm. Co se samotného architektonického rozboru týče, jedná se o tříkřídlovou dvoupatrovou budovu pravidelného rozsahu. Obě boční křídla z vnější strany jsou na koncích rozšířena o mohutné rizality. V hlavním středním křídle jsou na ose situovány vstupy – v současnosti ze strany čestného dvora, původní ze strany protilehlé vnější strany, podél které vede k zámku přístupová alej po hrázi rybníka. Střední křídlo bylo zvýrazněno hodinovou věžkou. Čestný dvůr je natočen k

severovýchodu. Přečází v terasu, která se zdvihá nad parkovým parterem, od něž byla oddělená segmentově konvexně vyklenutou zděnou balustrádou. Na ose parku je kamenný bazén půdorysně ve tvaru kvadrilobu, dále v zahradě byla umístěna kamenná socha „Alegorie lovu“ (z roku 1740 od autora Christiana Riedla z Großschönau (Velký Šenov). U Riedla objednával kamenické práce pro nový zámek sám starohrabě Leopold Anton (jednalo se o 4 sochy na centrálním schodišti, kamenické práce na kašně a výzdoba nad centrálním vstupem do zámku). Všechna průčelí zámku mají jednoduchý charakter, odpovídající barokní etapě výstavby zámku. Oba hlavní vstupy byly následně klasicistně upravovány, ovšem až v devatenáctém století. Průčelí mají hladkou omítku, sedí na kamenném soklu, nároží jsou armována kvádrovanými lizénami, nad přízemím obíhá pásová kordonová římsa. Okna byla vesměs vsazena do kamenných pravoúhlých neprofilovaných ostění s pravidelnými rozestupy ve všech průčelích. V přízemí jsou okna jednoduchá, okna v druhém nadzemním podlaží jsou výrazně větší než v prvním a ve třetím. Dnešní hlavní průčelí je devítiosé, boční křídla do čestného dvora sedmikřídlá. Průčelí těchto křídel jsou zvýrazněna z vnějšího konce plochými tříosými rizality. Na ose průčelí křídel v přízemí jsou situovány postranní vstupy do zámku, rámované pravoúhlými kamennými ostěními s nadsvětlíky. Obě čelní průčelí bočních křídel jsou čtyřosá. Vnější průčelí křídel mají deset okenních os, z čehož tři spadají do hluboce předstupujících rizalitů. Bývalé hlavní průčelí obrácené k rybníku, je patnáctiosé, po stranách ploché dvouosé rizality sklenuté, dispozice je přehledná, snažící se o maximální symetrii. Všechna tři křídla jsou v zásadě podélnými dvojtrakty s chodbou při vnitřním dvoře s místnostmi orientovanými do vnějších průčelí. Na ose středního křídla leží dnes zrušený průjezd. V obou bočních křídlech jsou umístěna schodiště. Komunikační chodba, obíhající ze tří stran čestný dvůr zámku je jednotně zaklenuta křížovou klenbou. Jižní křídlo navazuje konstrukčně i dispozičně na střední křídlo – při vnitřním dvoře je chodba, při vnější straně prostě řazené místnosti za sebou. Následuje dvouramenné vřetenové schodiště z přízemí do prvního patra, přístupné z komunikační chodby v každém podlaží. Severní křídlo je v obryse zrcadlově identické s jihozápadním křídlem, v dispozici přízemí se však lehce odlišuje. Při vnitřní straně křídla až po jeho rozšíření obíhá komunikační chodba. Vnější, širší trakt obsahuje v severním rohu zhruba čtvercovou místnost, zaklenutou neckovou klenbou a koutovými lunetami. Místnost je napojena na prostory středního křídla a na spodní podestu hlavního schodiště, ležící v téměř traktu křídla jihovýchodně od zmiňované nárožní místnosti. Hlavní schodiště zámku je čtyřramenné, pilířové konstrukce. Ramena schodišť překlenuta segmenty, podesty pak českými plackami. Schodiště vede z přízemí přes obě poschodí až na půdu. Na podestách pravidelně vyhloubeny ve stěnách půlválcové niky s konchami, ve kterých byly umístěny plastiky.



Fotografie znázorňuje spojovací chodbu zámku ze sedmdesátých let minulého století

Jihovýchodní třetina křídla je pravoúhle rozšířena o široký rizalit. Dispoziční řešení této části křídla se odlišuje od rozšířené třetiny jihozápadního křídla. Zde je rovnoběžně s jihovýchodním průčelím situována užší chodbovitá místnost, zaklenutá obdobně s komunikační chodbou přízemí křížovou klenbou. Zbylá větší část jihovýchodního konce křídla se jeví jako příčný dvojtrakt se zdvojenou střední zdí, v níž je umístěno úzké schodiště jak ze sklepa do přízemí, tak z přízemí do 1. patra. Sklepy pod zámeckou budovou nejsou příliš rozsáhlé. Skupina tří sklepních prostor pod jihovýchodním koncem jihozápadního křídla je přístupna dvouramenným schodištěm ústícím do komunikační chodby v přízemí příslušného křídla. První patro zámku má vcelku pravidelnou a symetrickou dispozici, konstrukčně navazující na přízemí. Novodobé zásahy do dispozičního uspořádání jsou vcelku bezpodstatné. První patro je až na jednu menší místnost severovýchodního křídla zcela plochostropé. Asi u poloviny místností, včetně chodeb, byly fabionové stropy s odsazením, v některých pokojích na stropěch štukové rámy a geometrické obrazce. Většina dveřních ostění je kamenná, hladká. Obdobně jako v přízemí, probíhá budovou na vnitřní straně prvního patra komunikační chodba, do které ústí jednotlivé obytné místnosti a obě schodiště. Chodba je přerušena jen ve středním křídle uprostřed halou, sloužící jako předpokoj hlavního salonu. Salon i předpokoj jsou na fasádách vyznačeny předstupujícími rizality. Propojení místností s komunikační chodbou a pokojů mezi sebou je stejné jako v přízemí; rovněž systém vytápění z chodby. První patro severovýchodního křídla se dispozičně shoduje s přízemím až na menší odchylky. Druhé patro zámku se v dispozici shoduje s prvním patrem. Bylo zcela plochostropé, v polovině místností byly štukové fabionové stropy s odsazením s bohatou

profilací. Světlá výška místností je však značně nižší než u prostor prvního patra, a to i v hlavním sále zámku, který byl kupodivu umístěn až do druhého patra. Vyplňuje celou střední část středního křídla, na obou fasádách ohraničenou rizalitou. Traduje se, že sál měl bohatou štukovou výzdobu stropu – v ornamentu převládali rozviliny a válečné symboly jako meče, brnění, přilby, kopí, prapory atd. připomínající úspěchy stavitele zámku hraběte Salma ve válečném tažení proti Osmanům, ovšem toto tvrzení doposud nebylo potvrzeno ani z průzkumu pozůstatků vlastní místnosti a ani z jakýchkoliv dochovaných archivních materiálů. Krov nad celým tříkřídlým objektem byl původní barokní. Krov byl vaznicové soustavy se dvěma vaznicemi, hambalkový, s ležatou stolicí vyztuženou vzpěrami. Stavebně historická analýza prokázala, že architektura zámku je jednotné barokní koncepce. Pozdější je pouze portál orientovaný do čestného dvora, pocházející z období rekonstrukce zámku, tedy z roku 1848. Ostatní stavební změny v budově (příčky, některé zadržky dveří a oken) jsou novějšího data a jsou svým charakterem bezvýznamné. Čtenář si jistě povšiml, že většina informací je podávána v minulém čase, neboli dnes již neexistuje. Přesto se současný majitel zámku chce pokusit o plnou rehabilitaci tohoto objektu a následně jej zpřístupnit veřejnosti tak, jak se to stalo v případě zámku ve Šluknově, který byl v podobném stavu ještě nedávno.



Devadesátá léta pohledem na exteriér budovy

Význam nemovité kulturní památky zámek Lipová u Šluknova je zcela nezpochybnitelný nejen ve své regionální podstatě ale i z hlediska kulturních hodnot celostátních s širším interkulturním přesahem, zejména do oblasti Saska. Její význam zhodnotila již pilotní studie SURPMO z osmdesátých let minulého století. Památka se nachází uprostřed památkově chráněného parku, který byl v roce 2015 rekonstruován mnohamilionovým nákladem.

Zámecký areál se skládá z vlastní budovy zámku a ze zámeckého parku, přičemž celý komplex je památkově chráněn, momentálně je zařazen na seznam nejohroženějších nemovitých kulturních památek ČR. Projekt současné obnovy zámku předpokládá takové využití, které upřednostňuje veřejné zájmy, vzhledem k možnostem, které stavba zámku umožňuje. Cílem projektu je tedy zpřístupnit veřejnosti většinu podlahové plochy zámku s tím, že zde bude průběžně návštěvník seznamován prostřednictvím aktualizovaných expozic s dějinami místa a regionu v celoevropských souvislostech. Zásadním pozitivem tohoto projektu je jeho společenský přínos, záchrana významné nemovité kulturní památky, jejíž význam pro region je zásadní. Umělecky, historicky a typologicky zapadá objekt zámku v Lipové plně do bohatého památkového fondu evropského významu s vysokou mírou autenticity zachování, jenž je podstatným a nenahraditelným nositelem národní a státní identity. Zámecká budova je jedinou profánní zachovanou památkou tzv. barokního stavitelského minimalismu, jak jej představují stavby architekta Girolama Costy, spolupracovníka Kryštofa Dienzenhofera. Jako taková je v kontextu zachování české barokní architektury zcela nenahraditelná.

Až do osmdesátých let byla budova zámku alespoň udržována ve stavebně způsobilém stavu, stejně jako park, který sice degradoval na nejnižší možnou úroveň, ale obojí ještě připomínalo svojí podstatou zašlé časy minulé slávy. Naprostá katastrofa přišla s tzv. Sametovou revolucí. Již před ní vojsko opustilo areál zámku, aniž by se dále kdokoli o zámek staral. Po revoluci ale byl zámek středem zájmu již jen spekulantů a podvodníků nejrůznějšího druhu, až připadl v restituci potomkům doktora Růžičky, kteří zkázu zámku dokonali. V době, kdy zámek vlastnila paní Ebelová, se na zámku začaly propadat střechy a zámecký park začal zarůstat náletovou zelení, která jej posléze degradovala až na sám práh existence.

Od roku 2011 je zámecký areál ve vlastnictví spolku VIA TEMPORA NOVA, který se snaží zachránit zámek před zánikem. Podařilo se rekonstruovat zámecký park, vysadit novou štěpnici, zajistit potřebný projekt a administrativní rozhodnutí pro započetí záchranu zámku. Největší finanční podíl má na rekonstrukci zatím Evropská unie, členové spolku a rovněž i Ministerstvo kultury. V současnosti spolek pracuje na záchraně severního křídla zámecké budovy za významné pomoci fondů EHP-Norsko. Bez zásadní investice z těchto fondů by se severní zámecké křídlo nepodařilo zachránit.

BUILDING HISTORY OF THE CASTLE

The village of Hainspach, devastated by the events of the Thirty Years' War, was owned at the end of the seventeenth century by Marie Markét z Trautson (1643-1698), married to Jan Jiří, Imperial Count Slawat of Chlum and Košumberk (1637-1689), and her brother František Eusebius Trautson. Marie Markéta eventually sold the estate in 1696 to her daughter Maria Agnes (1672-1718), married to Franz Wilhelm, Old Count of Salm Reifferscheidt Bedbur (1672-1734), who in 1693 received an incolate in the Czech Kingdom from Emperor Leopold I. Thus, the ancient Czech family of the Vítkovs (lords of the rose, with the Slawats being the successors of this family) was united with the much older European aristocratic family of the Salms, deriving its origin from Charlemagne (turn of the 8th and 9th centuries). The new owners also contributed to the fundamental transformation of the village. They founded a new castle and converted the old one into a brewery and outbuildings. The castle itself is a three-winged, two-story building, the central wing of which is equipped with three-axis rizalitas in the entrance and courtyard facades, ending in triangular gables, built in 1737-1741 according to the design of the painter and architect Girolamo Costa (1671-1741), a native of Pelliá Inferiore in Valle Intelvi, builders not only of the Salm family, but also of the Lobkowitz family and the Hrzán family.

The castle building itself in Hainspach (today Lipové), is the northernmost classic baroque castle in the territory of Bohemia, and is interesting from many other points of view. The castle itself is a three-winged, two-story building, the central wing of which is equipped with three-axis rizalitas in the entrance and courtyard facades, ending in triangular gables, built in 1737-1741 according to the design of the painter and architect Girolamo Costa (1671-1741), a native of Pelliá Inferiore in Valle Intelvi, builders not only of the Salm family, but also of the Lobkowitz family and the Hrzán family. The castle is a unique building, the only surviving profane building by Girolamo Costa, and is an example of the so-called minimalist baroque style, in which both a traditionalist view of architecture from the early baroque period in Bohemia and a purely European view trying to make use of European, especially Saxon, building knowledge modernism of the first half of the eighteenth century. It must be added that Anton Salm himself most likely seconded the architect during the work on the project as the client of the building.

This was then carried out by the local builder Zacharias Hoffmann. Hoffmann (1678 Lobendava – 1754 Hainspach) was an important Baroque builder and carver of German nationality. In the first half of the 18th century, he worked mainly in northern Bohemia, especially in the Šluknovské Výběžek, and in Upper Lusatia. Zacharias Hoffmann's not the first, but important for his future work, construction was the construction of the church of St. Wenceslas in Šluknov. He built the new church in the years 1711–1722 according to the plans of Johann Bernhard Fischer of Erlach (1656–1723), an important Baroque architect. Hoffmann's work in the following years was strongly influenced by Fischer's work and led to the creation of a specific style. With his work, he won over the Old Count of Lipov, Leopold Anton Salm-Reifferscheidt (1699–1769), so he almost became the "court architect" of the

Hainspaš nobility. There is no indication in the archival sources that the new castle was built on "virgin" land. This possibility is passed down in more recent literature, while the question remains open for now, although the probability that the castle stands on the site of an older building is only slight. This thesis is also supported by the fact that fragments of the old castle were found in the masonry of the castle building during the reconstruction work, or that the exposed foundations of the new building have no older foundation. As mentioned, the architect of the castle was Girolamo Costa and the building dates from 1737-1739. Although we cannot document Girolamo Costa yet, the initial era of construction (it was built as early as 1736) is satisfactorily documented precisely by the existence of an excellent plan from August 4, 1737, where it is explicitly noted that it is „...das Hainspaches neu erbaudende Schloss ...", i.e. a newly built castle. The share of the individual participants in the project cannot be ascertained with certainty today, but without a doubt it was both the client, i.e. altgraf Salm, and Costa, and probably the builder Hoffmann also had a share. In addition to the sums paid to craftsmen and building materials, the construction accounts show the fact that work on the castle lasted until 1756 or 1762.

The new castle then had many interesting spaces, including an archive, a gallery, a library, magnificent rooms reminiscent of the Turkish wars, as well as rooms called Viennese, Saxon, Dutch or Austrian. Capuchin rooms or a room intended for a military officer can also be interesting, which indicates the presence of a permanent military garrison in the village. In this context, the very modest prayer room, located on the first floor of the castle as the only vaulted room on the first floor, appears to be symptomatic. The main hall of the castle was located on the second floor of the middle wing. The moderation and austerity of the interiors and exteriors is probably the result of the authorial intervention of the Old Count, although even Costa himself was no stranger to this morphology, if we can judge from the chapel of the Corpus Christi in Hostín built at the same time, built for Lobkowitz. Even the interiors were decorated with both painting and stucco rather sparingly. In the rooms, only the typically baroque painting in the above-floor strip and understandably exclusive equipment were used, showing the origin, social status and military career of the builder. We do not consider it impossible that the author of the plans could have been based on tradition and lessons learned from buildings realized by Anselmo Lurago, Johann Lucas von Hildebrandt or František Antonín Grimm. As far as the architectural analysis itself is concerned, it is a three-wing, two-story building of regular scale. Both side wings from the outside are widened at the ends with massive ridges. In the main central wing, the entrances are located on the axis - currently from the side of the court of honor, originally from the opposite outer side, along which the access alley leads to the castle along the dam of the pond. The central wing was highlighted by a clock tower. The court of honor is oriented to the northeast. It transitions into a terrace that rises above the park parterre, from which it was separated by a segmentally convex arched brick balustrade. On the axis of the park, there is a stone pool in the shape of a quadrilobe, further in the garden there was a stone sculpture "Hunting Allegory" (from 1740 by the author Christian Riedl from Großschönau (Velký Šenov). The stonework for the new castle was commissioned by Riedl himself from the Archduke Leopold Anton (These were 4 statues on the central staircase, stonework on the fountain and decoration above the central entrance to the castle.) All the facades of the castle have a simple character, corresponding to the baroque stage of the construction of the castle. Both main entrances were subsequently modified in a

classicist style, but only in the nineteenth century. The facades have a smooth plaster, they sit on a stone plinth, the corners are reinforced with square moldings, and a strip cordon cornice runs above the ground floor. The windows were generally set in stone rectangular non-profiled linings with regular spacing in all facades. The windows on the ground floor are simple, the windows on the second above-ground floor are significantly larger than on the first and third. Today's main facade is nine-winged, the side wings to the court of honor are seven-winged. The fronts of these wings are accentuated from the outer end by flat triaxial ridges. Side entrances to the castle are situated on the axis of the frontage of the wings on the ground floor, framed by rectangular stone walls with skylights. Both front faces of the side wings are four-axis. The outer facades of the wings have ten window axes, three of which fall into deeply projecting ridges. The former main facade, facing the pond, is fifteenth-shaped, on the sides of the flat two-axis rizality of glass, the layout is clear, striving for maximum symmetry. All three wings are essentially longitudinal double tracts with a corridor near the inner courtyard with rooms facing the outer facades. On the axis of the central wing lies the now canceled passage. Stairs are located in both side wings. The communication corridor, circling the castle's court of honor on three sides, is uniformly vaulted with a cross vault. The south wing is connected structurally and layout to the middle wing – there is a corridor near the inner courtyard, and the outside is simply a series of rooms. This is followed by a double spiral staircase from the ground floor to the first floor, accessible from the communication corridor on each floor. The north wing is mirror-image identical to the south-west wing in outline, but the availability of the ground floor is slightly different. A communication corridor runs along the inner side of the wing up to its extension. The outer, wider tract contains a roughly square room in the northern corner, vaulted with a neck vault and corner lunettes. The room is connected to the spaces of the middle wing and to the lower landing of the main staircase, located in the same section of the wing southeast of the aforementioned corner room. The main staircase of the castle is a four-arm, pillar structure. The arms of the stairs are spanned by segments, and the landings by Czech flats. The staircase leads from the ground floor through both floors to the attic. On the platforms, semi-cylindrical niches with conch shells, in which sculptures were placed, were regularly excavated in the walls.

The south-eastern third of the wing is rectangularly extended by a wide risalite. The layout of this part of the wing differs from the extended third of the southwest wing. Here, parallel to the south-eastern facade, there is a narrower corridor-like room, arched similarly to the communication corridor on the ground floor with a cross vault. The remaining larger part of the south-east end of the wing appears as a transverse double-bay with a doubled central wall, housing a narrow staircase both from the basement to the ground floor and from the ground floor to the 1st floor. The cellars under the castle building are not very extensive. The group of three cellar spaces under the south-east end of the south-west wing is accessible by a double-armed staircase leading to the communication corridor on the ground floor of the respective wing. The first floor of the castle has a fairly regular and symmetrical layout, structurally following the ground floor. Modern interventions in the layout are quite irrelevant. The first floor is completely flat except for one smaller room in the northeast wing. About half of the rooms, including the corridors, had Fabion ceilings with offsets, in some rooms stucco frames and geometric figures on the ceilings. Most of the door jambs are stone, smooth. Similar to the ground floor, a communication corridor runs through the building on

the inside of the first floor, leading to individual living rooms and both staircases. The corridor is interrupted only in the middle wing in the middle by a hall, which serves as an antechamber to the main salon. Both the salon and the anteroom are marked on the facades with protruding ryzals. The connection of the rooms with the communication corridor and between the rooms is the same as on the ground floor; also the heating system from the corridor. The layout of the first floor of the northeast wing coincides with the ground floor except for minor deviations. The second floor of the castle coincides with the first floor. It was completely flat-ceilinged, half of the rooms had stucco fabric ceilings with indentations with rich moldings. However, the headroom of the rooms is significantly lower than that of the first floor, even in the main hall of the castle, which was strangely located up to the second floor. It fills the entire central part of the middle wing, bordered by ryzality on both facades. It is said that the hall had a rich stucco decoration on the ceiling - the ornamentation was dominated by carvings and war symbols such as swords, armor, helmets, spears, banners, etc. commemorating the achievements of the castle builder, Count Salma, in the campaign against the Ottomans, but this statement has not yet been confirmed even from survey of the remains of the room itself and not from any surviving archival materials. The roof over the entire three-wing building was originally Baroque. The roof was a purlin system with two purlins, hambalk, with a horizontal stool reinforced with struts. The building-historical analysis proved that the castle's architecture is a unified Baroque concept. Only the portal facing the court of honor is later, dating from the period of the castle's reconstruction, i.e. from 1848. Other structural changes in the building (partitions, some door and window linings) are of more recent date and are insignificant in nature. The reader will surely have noticed that most of the information is given in the past tense, that is, it no longer exists today. Nevertheless, the current owner of the castle wants to try to fully rehabilitate this building and then make it available to the public, as happened in the case of the castle in Šluknov, which was in a similar state until recently.

The significance of the immovable cultural monument Lipová u Šluknova Castle is completely unquestionable not only in its regional essence, but also in terms of national cultural values with wider intercultural overlap, especially in the region of Saxony. Its significance was already assessed by the SURPMO pilot study from the eighties of the last century. The monument is located in the middle of a heritage-protected park, which was reconstructed in 2015 at a cost of many millions.

The castle grounds consist of the castle building itself and the castle park, while the entire complex is protected as a monument, it is currently included in the list of the most endangered immovable cultural monuments of the Czech Republic. The project of the current restoration of the castle assumes a use that prioritizes public interests, given the possibilities that the construction of the castle allows. The goal of the project is to make the majority of the castle's floor area accessible to the public, with the visitor being continuously introduced to the history of the place and the region in a pan-European context through updated exhibitions. The fundamental positive of this project is its social contribution, the preservation of an important immovable cultural monument, the importance of which is essential for the region. Artistically, historically and typologically, the object of the castle in Lipová fits fully into the rich heritage fund of European importance with a high degree of authenticity of preservation, which is an essential and irreplaceable bearer of national and state identity. The castle

building is the only profane preserved monument of the so-called Baroque architectural minimalism, as represented by the buildings of the architect Girolamo Costa, a collaborator of Kryštof Dienzenhofer. As such, it is completely irreplaceable in the context of the preservation of Czech Baroque architecture.

Until the 1980s, the castle building was at least maintained in a structurally fit condition, as well as the park, which although degraded to the lowest possible level, but both still reminded by their nature of the bygone days of past glory. A complete disaster came with the so-called Velvet Revolution. The army had already left the grounds of the castle before her, without anyone taking care of the castle. After the revolution, however, the castle was the focus of interest only for speculators and fraudsters of various kinds, until it fell in restitution to the descendants of Dr. Růžička, who completed the destruction of the castle. At the time when the castle was owned by Mrs. Ebelová, the castle's roof began to collapse and the castle park began to grow overgrown with overgrown greenery, which eventually degraded it to the very threshold of existence.

Since 2011, the castle grounds have been owned by the association VIA TEMPORA NOVA, which is trying to save the castle from extinction. It was possible to reconstruct the castle park, plant a new sapling, secure the necessary project and administrative decision to start saving the castle. So far, the European Union, members of the association and the Ministry of Culture have the largest financial share in the reconstruction. Currently, the association is working on saving the northern wing of the castle building with the help of EEA-Norway funds.



THE SIGNIFICANT BAROQUE BUILDING OF LIPOVÁ CASTLE SHOWS THE REAL
RESULT OF INTENSIVE STATE CARE FOR A MONUMENT-PROTECTED OBJECT
THE VIA TEMPORA NOVA ASSOCIATION AS A NON-GOVERNMENT NON-PROFIT
ORGANIZATION HAS BEEN TRYING FOR MORE THAN TEN YEARS FOR A
REMEDY

BAUGESCHICHTE DES SCHLOSSES

Das durch die Ereignisse des Dreißigjährigen Krieges verwüstete Dorf Hainspach war Ende des 17. Jahrhunderts im Besitz von Marie Markét von Trautson (1643-1698), verheiratet mit Jan Jiří, Reichsgraf Slawat von Chlum und Košumberk (1637). -1689) und ihr Bruder František Eusebius Trautson. Marie Markéta verkaufte das Anwesen schließlich 1696 an ihre Tochter Maria Agnes (1672–1718), verheiratet mit Franz Wilhelm, Altgraf von Salm Reifferscheidt Bedbur (1672–1734), der 1693 von Kaiser Leopold I. ein Inkolat im böhmischen Königreich erhielt. So wurde die alte tschechische Familie der Vítkovs (Herren der Rose, deren Nachfolger die Slawats waren) mit der viel älteren europäischen Adelsfamilie der Salms vereint, deren Ursprung auf Karl dem Großen (Wende vom 8. zum 9. Jahrhundert) zurückzuführen ist (Jahrhunderte). Auch die neuen Besitzer trugen zur grundlegenden Umgestaltung des Dorfes bei. Sie gründeten ein neues Schloss und bauten das alte in eine Brauerei und Nebengebäude um. Das Schloss selbst ist ein dreiflügeliger, zweigeschossiger Bau, dessen Mittelflügel in der Eingangs- und Hoffassade mit dreiachsigen Rizaliten ausgestattet ist und in Dreiecksgiebeln endet, erbaut 1737–1741 nach dem Entwurf des Malers und der Architekt Girolamo Costa (1671-1741), gebürtig aus Pellia Inferiore im Valle Intelvi, Baumeister nicht nur der Familie Salm, sondern auch der Familie Lobkowicz und der Familie Hrzán.

Das Schlossgebäude selbst in Hainspach (heute Lipové) ist das nördlichste klassische Barockschloss auf dem Gebiet Böhmens und aus vielen anderen Gesichtspunkten interessant. Das Schloss selbst ist ein dreiflügeliger, zweigeschossiger Bau, dessen Mittelflügel in der Eingangs- und Hoffassade mit dreiachsigen Rizaliten ausgestattet ist und in Dreiecksgiebeln endet, erbaut 1737–1741 nach dem Entwurf des Malers und der Architekt Girolamo Costa (1671-1741), gebürtig aus Pellia Inferiore im Valle Intelvi, Baumeister nicht nur der Familie Salm, sondern auch der Familie Lobkowicz und der Familie Hrzán. Das Schloss ist ein einzigartiges Gebäude, der einzige erhaltene profane Bau von Girolamo Costa, und ein Beispiel für den sogenannten minimalistischen Barockstil, in dem sowohl eine Traditionalistauffassung der Architektur aus dem Frühbarock in Böhmen als auch eine rein europäische Sichtweise versucht wird die europäische, insbesondere sächsische Wissensbaumoderne der ersten Hälfte des 18. Jahrhunderts zu nutzen. Es muss hinzugefügt werden, dass Anton Salm höchstwahrscheinlich selbst den Architekten als Bauherr des Gebäudes während der Arbeiten an dem Projekt unterstützt hat. Diese wurde dann vom ortsansässigen Baumeister Zacharias Hoffmann ausgeführt. Hoffmann (1678 Lobendava – 1754 Hainspach) war ein bedeutender Barockbaumeister und Schnitzer deutscher Nationalität. In der ersten Hälfte des 18. Jahrhunderts wirkte er vor allem in Nordböhmen, insbesondere im Šluknovské Výběžek, und in der Oberlausitz. Zacharias Hoffmanns nicht der erste, aber für seine zukünftige Arbeit wichtige Bau war der Bau der Kirche St. Wenzel in Schlukau. Er baute die neue Kirche in den Jahren 1711–1722 nach den Plänen von Johann Bernhard Fischer von Erlach (1656–1723), einem bedeutenden Barockbaumeister. Hoffmanns Schaffen

war in den folgenden Jahren stark von Fischers Werk beeinflusst und führte zur Entstehung eines spezifischen Stils. Mit seiner Arbeit überzeugte er den Altgrafen von Lipov, Leopold Anton Salm-Reifferscheidt (1699–1769), so dass er fast zum „Hofarchitekten“ des Hainspaß-Adels wurde. In den Archivquellen gibt es keinen Hinweis darauf, dass die neue Burg auf „jungfräulichem“ Land errichtet wurde. Diese Möglichkeit wird in der neueren Literatur überliefert, wobei die Frage vorerst offen bleibt, obwohl die Wahrscheinlichkeit, dass die Burg an der Stelle eines älteren Gebäudes steht, nur gering ist. Diese These wird auch dadurch gestützt, dass bei den Umbauarbeiten Fragmente der alten Burg im Mauerwerk des Schlossgebäudes gefunden wurden, bzw. dass die freigelegten Fundamente des Neubaus kein älteres Fundament aufweisen. Wie bereits erwähnt, war Girolamo Costa der Architekt des Schlosses und das Gebäude stammt aus den Jahren 1737-1739. Obwohl wir Girolamo Costa noch nicht dokumentieren können, ist die anfängliche Ära des Baus (es wurde bereits 1736 erbaut) genau durch die Existenz eines hervorragenden Plans vom 4. August 1737 zufriedenstellend dokumentiert, in dem ausdrücklich darauf hingewiesen wird, dass es sich um ... handelt. ..das Hainspaches neu erbaudende Schloss ...“, also ein neu erbautes Schloss. Der Anteil der einzelnen Projektbeteiligten lässt sich heute nicht mehr mit Sicherheit ermitteln, aber zweifelsohne waren sowohl der Bauherr, also Altgraf Salm, als auch Costa und vermutlich auch der Baumeister Hoffmann beteiligt. Neben den gezahlten Beträgen für Handwerker und Baumaterial geht aus den Bauabrechnungen hervor, dass die Arbeiten am Schloss bis 1756 oder 1762 dauerten.

Das neue Schloss verfügte damals über viele interessante Räume, darunter ein Archiv, eine Galerie, eine Bibliothek, prächtige Räume, die an die Türkenkriege erinnerten, sowie Räume mit der Bezeichnung Wiener, Sächsisch, Niederländisch oder Österreichisch. Interessant können auch Kapuzinerzimmer oder ein für einen Militäroffizier bestimmtes Zimmer erscheinen, was auf die Anwesenheit einer ständigen Militärgarnison im Dorf hinweist. Symptomatisch erscheint in diesem Zusammenhang auch der sehr bescheidene Andachtsraum, der sich im Erdgeschoss des Schlosses als einziger gewölbter Raum im ersten Stock befindet und somit leicht erkennbar ist. Der Hauptsaal des Schlosses befand sich im zweiten Stock des Mittelflügels. Die Mäßigung und Strenge der Innen- und Außenbereiche ist wahrscheinlich das Ergebnis des autoritären Eingriffs des alten Grafen, obwohl selbst Costa selbst dieser Morphologie nicht fremd war, wenn wir aus der zur gleichen Zeit errichteten Fronleichnamskapelle in Hostín schließen können Zeit, gebaut für Lobkowitz. Sogar die Innenräume wurden eher sparsam mit Malerei und Stuck verziert. In den Räumen wurden lediglich die typisch barocke Bemalung im Obergeschossstreifen und verständlicherweise exklusive Ausstattungen verwendet, die Herkunft, sozialen Status und militärische Karriere des Bauherrn verdeutlichen. Wir halten es nicht für ausgeschlossen, dass der Autor der Pläne auf Traditionen und Erkenntnissen aus Bauten von Anselmo Lurago, Johann Lucas von Hildebrandt oder František Antonín Grimm basieren könnte. Was die architektonische Analyse selbst betrifft, handelt es sich um ein dreiflügeliges, zweistöckiges Gebäude regelmäßigen Maßstabs. Beide Seitenflügel sind von außen an den Enden durch massive Grate verbreitert. Im Hauptmitteltrakt befinden sich die Eingänge auf der Achse – derzeit von der Seite des Ehrenhofs, ursprünglich von der gegenüberliegenden Außenseite, entlang derer die Zufahrtsgasse entlang des Teichdamms zum Schloss führt. Der Mittelflügel wurde durch einen Uhrturm hervorgehoben. Der Ehrenhof ist nach Nordosten ausgerichtet. Es geht in eine Terrasse über, die sich über das Parkparterre erhebt, von dem es durch eine segmentierte gewölbte Backsteinbalustrade getrennt ist. Auf der Achse des Parks befindet sich ein Steinbecken in Form eines Vierlappens, weiter im Garten befand sich eine Steinskulptur „Jagdallegorie“ (aus dem Jahr 1740) des Autors Christian Riedl aus

Großschönau (Velký Šenov). Das Mauerwerk für Das neue Schloss wurde von Riedl selbst bei Erzherzog Leopold Anton in Auftrag gegeben (dies waren 4 Statuen auf der zentralen Treppe, Steinarbeiten am Brunnen und Dekoration über dem zentralen Eingang zum Schloss). Alle Fassaden des Schlosses haben einen einfachen Charakter, entsprechend der barocken Bauphase des Schlosses. Beide Haupteingänge wurden später im klassizistischen Stil umgebaut, allerdings erst im 19. Jahrhundert. Die Fassaden haben einen glatten Putz, sie sitzen auf einem Steinsockel, die Ecken sind mit Quadraten verstärkt Über dem Erdgeschoss verläuft ein Streifengesims. Die Fenster waren in allen Fassaden im Allgemeinen in steinernen rechteckigen, nicht profilierten Verkleidungen mit regelmäßigen Abständen eingelassen. Die Fenster im Erdgeschoss sind schlicht, die Fenster im zweiten Obergeschoss sind deutlich größer als im ersten und dritten. Die heutige Hauptfassade ist neunflügelig, die Seitenflügel zum Ehrenhof sind siebenflügelig. Die Vorderseiten dieser Flügel werden vom äußeren Ende her durch flache dreiachsige Grate betont. Die Seiteneingänge zum Schloss befinden sich auf der Achse der Vorderflügel im Erdgeschoss und werden von rechteckigen Steinmauern mit Oberlichtern eingerahmt. Beide Stirnseiten der Seitenflügel sind vierachsig. Die Außenfassaden der Flügel weisen zehn Fensterachsen auf, von denen drei in tief auskragende Grate übergehen. Die dem Teich zugewandte ehemalige Hauptfassade ist fünfzehntelförmig, an den Seiten das flache zweiachsige Rizalitglas, der Grundriss ist klar und strebt nach maximaler Symmetrie. Alle drei Flügel sind im Grunde Längsdoppeltrakte mit einem Korridor in der Nähe des Innenhofs und Räumen zur Außenfassade. Auf der Achse des Mittelflügels liegt der nun abgebrochene Durchgang. In beiden Seitenflügeln befinden sich Treppen. Der Verbindungsgang, der den Ehrenhof des Schlosses auf drei Seiten umgibt, ist einheitlich mit einem Kreuzgewölbe überwölbt. Der Südflügel ist strukturell und gestalterisch mit dem Mittelflügel verbunden – es gibt einen Korridor in der Nähe des Innenhofs und die Außenseite besteht lediglich aus einer Reihe von Räumen. Daran schließt sich eine Doppelwendeltreppe vom Erdgeschoss in die erste Etage an, die über den Kommunikationskorridor auf jeder Etage erreichbar ist. Der Nordflügel ist im Grundriss spiegelbildlich mit dem Südwestflügel identisch, die Belegung des Erdgeschosses unterscheidet sich jedoch geringfügig. Ein Kommunikationskorridor verläuft entlang der Innenseite des Flügels bis zu seiner Verlängerung. Der äußere, breitere Trakt enthält in der nördlichen Ecke einen etwa quadratischen Raum, der mit einem Halsgewölbe und Ecklünetten überwölbt ist. Der Raum ist mit den Räumen des Mittelflügels und dem unteren Treppenabsatz der Haupttreppe verbunden, der sich im selben Flügelabschnitt südöstlich des erwähnten Eckraums befindet. Die Haupttreppe des Schlosses ist eine vierarmige Säulenkonstruktion. Die Treppenarme sind mit Segmenten überspannt, die Podeste mit tschechischen Flachelementen. Die Treppe führt vom Erdgeschoss durch beide Etagen bis ins Dachgeschoss. Auf den Plattformen wurden regelmäßig halbzyklische Nischen mit Muschelschalen in die Wände gegraben, in denen Skulpturen platziert wurden. Das südöstliche Drittel des Flügels wird durch einen breiten Risalit rechteckig erweitert. Der Grundriss dieses Flügelteils unterscheidet sich vom erweiterten Drittel des Südwestflügels. Hier befindet sich parallel zur südöstlichen Fassade ein schmalerer, flurartiger Raum, der ähnlich wie der Kommunikationskorridor im Erdgeschoss mit einem Kreuzgewölbe gewölbt ist. Der verbleibende größere Teil des südöstlichen Endes des Flügels erscheint als quer verlaufender Doppeljoch mit doppelter Mittelwand, der eine schmale Treppe sowohl vom Keller zum Erdgeschoss als auch vom Erdgeschoss zum 1. Stock beherbergt. Die Keller unter dem Schlossgebäude sind nicht sehr ausgedehnt. Die Gruppe der drei Kellerräume unter

dem südöstlichen Ende des Südwestflügels ist über eine zweiarmige Treppe erreichbar, die zum Kommunikationskorridor im Erdgeschoss des jeweiligen Flügels führt. Das Erdgeschoss des Schlosses weist einen recht regelmäßigen und symmetrischen Grundriss auf und folgt strukturell dem Erdgeschoss. Moderne Eingriffe in die Gestaltung sind völlig irrelevant. Der erste Stock ist bis auf einen kleineren Raum im Nordostflügel komplett flach. Etwa die Hälfte der Räume, einschließlich der Flure, hatten Fabion-Decken mit Absätzen, in einigen Räumen Stuckrahmen und geometrische Figuren an den Decken. Die meisten Türpfosten sind aus Stein und glatt. Ähnlich wie im Erdgeschoss verläuft im Inneren des ersten Obergeschosses ein Kommunikationskorridor durch das Gebäude, der zu den einzelnen Wohnräumen und den beiden Treppenhäusern führt. Der Korridor wird nur im Mittelflügel in der Mitte durch einen Saal unterbrochen, der als Vorzimmer zum Hauptsalon dient. Sowohl der Salon als auch der Vorraum sind an den Fassaden durch vorspringende Rizale gekennzeichnet. Die Verbindung der Räume mit dem Kommunikationskorridor und zwischen den Räumen erfolgt wie im Erdgeschoss; auch die Heizung vom Flur aus. Der Grundriss des ersten Obergeschosses des Nordostflügels stimmt bis auf geringfügige Abweichungen mit dem Erdgeschoss überein. Der zweite Stock des Schlosses stimmt mit dem ersten Stock überein. Es war völlig flachdeckend, die Hälfte der Räume hatte Stuckdecken mit Einkerbungen und reich verzierten Zierleisten. Allerdings ist die Stehhöhe der Räume deutlich geringer als die des ersten Stockwerks, selbst im Hauptsaal des Schlosses, der seltsamerweise bis zum zweiten Stockwerk gelegen war. Es füllt den gesamten zentralen Teil des Mittelflügels aus und wird an beiden Fassaden von Rizalitäten begrenzt. Es wird gesagt, dass der Saal eine reiche Stuckverzierung an der Decke hatte – die Verzierung wurde von Schnitzereien und Kriegssymbolen wie Schwertern, Rüstungen, Helmen, Speeren, Bannern usw. dominiert, die an die Leistungen des Burgbauers Graf Salma erinnern der Feldzug gegen die Osmanen, aber diese Aussage wurde noch nicht einmal durch die Untersuchung der Überreste des Raumes selbst und auch nicht durch erhaltene Archivmaterialien bestätigt. Das Dach über dem gesamten dreiflügeligen Gebäude war ursprünglich barock. Das Dach war ein Pfettensystem mit zwei Pfetten, Hambalk, mit einem horizontalen, mit Streben verstärkten Schemel. Die baugeschichtliche Analyse ergab, dass es sich bei der Architektur des Schlosses um ein einheitliches barockes Konzept handelt. Lediglich das Portal zum Ehrenhof ist später und stammt aus der Zeit des Schlossumbaus, also aus dem Jahr 1848. Weitere bauliche Veränderungen am Gebäude (Trennwände, einige Tür- und Fensterverkleidungen) sind jüngeren Datums und von unbedeutender Natur. Dem Leser wird sicherlich aufgefallen sein, dass die meisten Angaben in der Vergangenheitsform erfolgen, also heute nicht mehr existieren. Dennoch möchte der jetzige Besitzer des Schlosses versuchen, dieses Gebäude vollständig zu sanieren und es dann der Öffentlichkeit zugänglich zu machen, wie es im Fall des Schlosses in Šluknov geschehen ist, das sich bis vor kurzem in einem ähnlichen Zustand befand. Die Bedeutung des unbeweglichen Kulturdenkmals Schloss Lipová u Šluknova ist nicht nur in seinem regionalen Wesen, sondern auch im Hinblick auf nationale kulturelle Werte mit breiteren interkulturellen Überschneidungen, insbesondere in der Region Sachsen, völlig unbestritten. Seine Bedeutung wurde bereits durch die SURPMO-Pilotstudie

aus den achtziger Jahren des letzten Jahrhunderts beurteilt. Das Denkmal liegt inmitten einer denkmalgeschützten Parkanlage, die 2015 mit einem millionenschweren Aufwand rekonstruiert wurde. Das Schlossgelände besteht aus dem Schlossgebäude selbst und dem Schlosspark, während die gesamte Anlage als Denkmal geschützt ist, wird sie derzeit in die Liste der am stärksten gefährdeten unbeweglichen Kulturdenkmäler der Tschechischen Republik aufgenommen. Das Projekt der aktuellen Restaurierung des Schlosses geht von einer Nutzung aus, die angesichts der Möglichkeiten, die der Bau des Schlosses bietet, den öffentlichen Interessen Vorrang einräumt. Ziel des Projekts ist es, den Großteil der Grundfläche des Schlosses der Öffentlichkeit zugänglich zu machen und dem Besucher durch aktualisierte Ausstellungen kontinuierlich die Geschichte des Ortes und der Region im gesamteuropäischen Kontext näher zu bringen. Der grundlegende Vorteil dieses Projekts ist sein sozialer Beitrag, die Erhaltung eines wichtigen unbeweglichen Kulturdenkmals, dessen Bedeutung für die Region von wesentlicher Bedeutung ist. Künstlerisch, historisch und typologisch fügt sich das Objekt des Schlosses in Lipová voll und ganz in den reichen Fundus des Kulturerbes von europäischer Bedeutung mit einem hohen Maß an Authentizität der Erhaltung ein, das ein wesentlicher und unersetzlicher Träger der nationalen und staatlichen Identität ist. Das Schlossgebäude ist das einzige profan erhaltene Denkmal des sogenannten barocken architektonischen Minimalismus, wie ihn die Bauten des Architekten Girolamo Costa, eines Mitarbeiters von Kryštof Dienzenhofer, darstellen. Als solches ist es im Rahmen der Erhaltung der tschechischen Barockarchitektur völlig unersetzlich.

Seit 2011 ist das Schlossgelände im Besitz des Vereins VIA TEMPORA NOVA, der versucht, das Schloss vor dem Aussterben zu retten. Es war möglich, den Schlosspark zu rekonstruieren, einen neuen Setzling zu pflanzen, das notwendige Projekt und den Verwaltungsbeschluss zu sichern, um mit der Rettung des Schlosses zu beginnen. Den größten finanziellen Anteil am Wiederaufbau haben bisher die Europäische Union, Vereinsmitglieder und das Kulturministerium. Derzeit arbeitet der Verein mit Hilfe von EWR-Norwegen-Mitteln an der Rettung des Nordflügels des Schlossgebäudes. Wir wollen im Jahr 2024 für die Öffentlichkeit öffnen.



Ein Blick auf die Schloss aus dem Jahr 1910, bevor menschliche Bosheit, Hass und Gleichgültigkeit sie in eine Ruine verwandelten. Der Verein VIA TEMPORA NOVA versucht, dieser Schloss wieder ihren rechtmäßigen historischen, kulturellen und sozialen Platz zu verschaffen

ARCHITEKT GIROLAMO COSTA

Severoitalská oblast Como dala Evropě již od šestnáctého století celou řadu vynikajících umělců. Z této země, rozkládající se na pomezí švýcarsko lombardské hranice pak pochází mnoho tzv. Vlachů, architektů, stavitelů a kameníků, kteří vytvořili v Čechách většinu staveb překrásného barokního slohu, který dodnes utváří českou krajinu a na něj jsme hrdí přesto, že značnou část z těchto stavebních skvostů dnes neumíme řádně udržovat a zachovat je tak pro další generace. Zámek v Lipové je toho příkladem přesto, že patří mezi skvosty barokní architektury a je doposud jediným prokázaným profánním objektem architekta Girolama Costy na našem území.

Překrásná krajina podhůří Alp, čarokrásná údolí a kopce doplněná potoky, říčkami a především jezery jako je jezero Luganské či Comské lákají návštěvníky od pradávna k pobytu i trvalému usazení. Romantické kouzlo však nestačilo nikdy k obživě zdejších obyvatel a tak se lidé z tohoto kraje vždy snažili o uplatnění nejen v centrální Itálii, ale i za Alpami, v minulosti především v Bavorsku a v zemích koruny České. Právě zde po třicetileté válce, která tato území značně zpustošila, našli zdatní řemeslníci a umělci z kraje Como uplatnění nejen při obnově, ale zejména při nové výstavbě, do které bylo masivně investováno nejen aristokracií a vzrůstajícím měšťanstvem ale i panujícím habsburským rodem, který

neváhal utrácet obrovské sumy (z dnešního hlediska v řádech mnoha desítek miliard korun) za nové profánní i sakrální stavby.

Uprostřed kraje Como, v Lombardii, na náhorní plošině s překrásným výhledem do neskutečných dálek zahalených lehkým oparem leží obec Pellio Inferiore (Pelsotto). I dnes tato obec nemá více jak tisíc obyvatel a bylo tomu tak vždy, a přesto dala světu hned několik významných stavitelských rodin stejně tak jako další nejbližší obce, nacházející se v údolí Intelvi. Snad nejznámější je rodina Luragů a s ní spolupracující rodiny Orsolini, zejména pak Giovanni Domenico Orsi. Dalšími pak jsou Francesco della Torre či Giovanni Battista Passarini, pocházející ze sousedního Ramponia. Nás však nejvíce zajímá stavitel, malíř a zejména projektant lipovského zámku, Geronimo Costa, snad nejzáhadnější umělec tohoto období. O jeho životě a práci máme dodnes zachovány jen neúplné útržky, a přesto se svými jasně dochovanými a datovanými díly řadí k nejvýraznějším osobnostem barokního stavitelství.

Girolamo Costa se narodil roku 1671 a o jeho mládí dospívání, a dokonce i o jeho odborné přípravě nemáme dosud žádných zpráv. Víme pouze, se uplatnil jako architekt a malíř, což v době baroka nebylo až tak výjimečné. Alespoň v Evropě. V tehdejších zemích Koruny české to však výjimečné bylo. Costa se poprvé v Čechách objevuje již kolem roku 1700 a to ve službách Hrzánů z Harasova na stavbě jejich zámku Červený Hrádek u Chomutova. Vzhledem k tomu, že se zde tehdy jednalo o přestavbu a dokončovací práce, nemáme přesných dispozic, jaké práce zde Costa prováděl a ani dosud nevíme, zdali pro Hrzány vypracoval nějaký samostatný projekt. Další jeho pobyt je doložen v Manětíně, kde pracoval nejméně dva roky. Podle posledních stavebně-historických průzkumů byl architektem, jemuž Manětín vděčí za barokní podobu zámku, kostela i urbanistickou koncepci náměstí Tomáš Hafenecker (1669-1730). Uznávaný odborník, pozdější císařský stavitel, pravděpodobně vypracoval projekt manětínského zámku v letech 1712-1715 a jako dohlížející architekt vedl stavbu téměř do konce, až do roku 1730, kdy zemřel. Pracoval pro zadavatele stavby, jímž byl Václav Josef Lažanský a jeho ženu Marii Gabrielu, která po smrti svého muže (ovdověla ve svých dvaceti letech) stavbu zámku i přestavbu celého města vedla. Realizační práce pak měl na starosti jeho krajan, Jan Jiří Hess, polír z tyrolského Reuttu, který do Manětína přišel se skupinou zedníků na počátku druhého desetiletí 18. století. Mezi těmito lidmi byl dozajista i Girolamo Costa a rozhodně již nepatřil v této době jen mezi řadové zaměstnance na stavbě zámku. Spíše můžeme spekulovat o jeho přímé účasti na realizaci zámecké stavby, s tím, že je pravděpodobné, že stavbu po nějakou dobu vedl anebo se účastnil dokončovacích prací, zejména pak výmalby objektu. Můžeme i spekulovat o tom, že navrhoval měšťanské domy na náměstí, které bylo koncipováno jako organický barokní celek včetně špičkové barokní sochařské výzdoby. Paní hraběnka ostatně zaměstnávala jen špičkové umělce, mezi které patřil i Petr Brandl, který rovněž v té době několik roků na Manětíně pobýval.

Další práce, kterou můžeme prokazatelně připsat Costovi je stavba kostela sv. Jana Nepomuckého v Praze na Hradčanech. Kostel byl postaven jako novostavba, přičemž základní kámen k jeho stavbě byl položen již v roce 1720 a jako stavitel chrámu byl určen pražský architekt Kryštof Dientzenhofer. Ten však roku 1722 zemřel, a proto následně práce na klášterním kostele pravděpodobně převzal jeho syn Kilián Ignác, který také přepracoval původní projekt, na kterém ale pracoval i Girolamo Costa. A o autorství či spoluautorství Dientzenhoferově můžeme pochybovat. Nicméně toto musí být ještě předmětem dalšího

výzkumu. Definitivně byl chrám dokončen až v roce 1728 a následujícího roku se dočkal také slavnostního vysvěcení. Stal se součástí nevelkého kláštera voršilek, jednoho ze dvou nejstarších v Praze. Klášter však neměl dlouhého trvání, protože již v roce 1784 jej svým dekretem zrušil císař Josef II. Další stavbou, kterou Girolamo Costa stavěl a která patří mezi jeho vrcholná díla, je kaple Božího Těla v Hostíně. Tuto kruhovou kapli, která beze sporu patří mezi naše nejskvělejší barokní stavby, zadal Costovi Filip Hyacint Vilém, 4. kníže z Lobkowicz a vladař domu lobkowiczského, vévoda ze Zaháně a majorátní pán na Roudnici nad Labem, rytíř Řádu zlatého rouna a jeho druhá manželka Anna Marie Vilemína hraběnka z Althannu. Costa tedy pravděpodobně vystřídal v roli hraběcího stavitele a architekta roudnického stavitele Petra Pavla Columbaniho a Oktaviána Broggia z Litoměřic. Kapli nejen narhl a postavil, ale rovněž celou vyzdobil nástěnnými malbami. Pro Lobkowicze posléze navrhl i kostel v Ledčicích, který se stavěl v letech 1737 až 1752. Pro nás je však důležité, že hraběnka Anna Marie Vilemína z Althannu byla blízká příbuzná první ženy Leopolda Antona Salma Reifferscheidta, hraběnky Marie Anny z Althannu. Ta také s největší pravděpodobností Costu, tehdy již skoro sedmdesátiletého, doporučila Leopoldu Antonovi jako svého dvorního architekta vynikajících kvalit. Costa pak pro starohraběte Salma Reifferscheidta navrhl zámeckou budovu v Hainspachu, dnešní Lipové, v roce 1737, pravděpodobně však již o rok dříve. Stavba zámku pak byla realizována zčásti až po Costově smrti. Zámek sám je stavba, která sice vychází z klasických barokních kánonů a je nepochybné, že se na projektu podílel i sám stavebník (jak ostatně v té době bylo rovněž častým zvykem, neboť představitelé tehdejší aristokracie byli všeobecně velmi vzdělaní a zevrubné povědomí o soudobých architektonických trendech patřilo k základnímu vybavení tehdejší šlechty), ale ve své minimalistické podobě předešla svoji dobu a její pozdně barokní a raně rokokové projekty o celou generaci. Stavba tehdy patřila mezi avantgardní architektonické skvosty, které se stavěly v Paříži či v německých zemích na dvorech předních evropských velmožů. Jeho styl je na této stavbě charakteristický tím, že je na půli cesty mezi dekorativní a plastickou bujarostí baroka a palladiánské klasicistní tradice, jak to ostatně můžeme vidět i u nejlepších staveb jeho přítele Domenica Rossiho.

O soukromém životě Girolama Costy toho víme minimálně. Mimo výše uvedené je nepochybné, že celý život udržoval osobní styky se stavitelskou rodinou Luraghů, která rovněž pocházela z jeho rodného kraje. Tak v roce 1737 byl za svědka na svatbě architekta Anselma Luragha a v roce 1740 byl na Filosofické fakultě Univerzity Karlovy imatrikulován jako akademický umělec. Je také známo, že napsal knihu o architektuře *Dimenticare l'arte Nuovi orientamenti nella teoria e nella sperimentazione estetica*. O aktuálnosti a kvalitách této publikace svědčí fakt, že byla naposledy vydána roku 2005 v Miláně. Před svou smrtí napsal rozsáhlou závěť, ve které odkázal své nemalé jmění (dům na Malé Straně v Praze a zhruba 6000 zlatých) svým příbuzným v Itálii. Zemřel 3. února roku 1741 v italském špitále na Malé Straně, kde je také pochován. Jeho odkaz a dílo však dodnes čeká na své objevení a zhodnocení, přičemž do dnešních dnů se dochovaly jen tři stavby, které jsou nepochybně pouze dílem Costovým, přičemž dvě z nich patří k tomu nejlepšímu, co v barokní architektuře existuje.



Kostel v Hostíně je fenomenální barokní stavba, která nezapře práci Girolama Costy. Tak podobná zámecké budově v Lipové

SEVEROČESKÝ BAROKNÍ STAVITEL ZACHARIAS HOFFMANN

Jestliže jsme v předchozí krátké kapitolce věnovali pozornost architektu Girolamu Costovi, pak je na místě alespoň obdobnou pozornost věnovat i vlastnímu staviteli zámku Zachariasi Hoffmannovi. Tento muž byl majitelem významné stavební huti v první polovině osmnáctého století a jeho stavby pokryly širší region dnešního Šluknovského výběžku i přilehlé Horní Lužice. V době vrcholného baroka, tedy v době od poloviny sedmnáctého století až do poloviny století osmnáctého bylo zavedeným zvykem, že stavby vedl polír, zednický mistr, a to většinou podle plánu architekta nebo i svých vlastních. Zednický mistr musel být členem cechu, který dohlížel na to, aby stavby byly provedeny řádně a podle plánů tak, aby jednak splňovaly svůj účel, pro který byly realizovány, jednak aby byly postaveny řádně a stavitelem, který k takové činnosti byl oprávněn. Poměrně často se stávalo, že plány na stavbu provedl

věhlasný architekt cizího původu (u nás to byli především „Vlaši“ tedy lidé, kteří do Čech přicházeli ze severní Itálie případně z jižního Bavorska), který však nebyl členem cechu a tudíž neměl oprávnění stavět. Stavbu pak prováděl zednický mistr, který členem cechu byl a veškerou administrativu přebíral na sebe. Dalším specifikem té doby bylo, že architekti i zedničtí mistři pracovali pro jednoho zadavatele prakticky celý svůj produktivní život. Těmito zadavateli byli v té době především bohaté církevní řády a šlechta. Ti pak uváděli ve svých dokladech vážících se k jednotlivým stavbám pouze titul „náš stavitel“ a to bez uvedení jména a proto u řady staveb dnes jen těžko identifikujeme konkrétního stavitele, políra či architekta jako autora návrhu. Nejinak je to i s naším Zachariášem Hoffmannem či autorem architektonické předlohy ke stavbě zámku v Lipové Girolamem Costou.

Zachariáš Hoffmann byl bezesporu nejvýznamnějším stavitelem severozápadních Čech a Horní Lužice v první polovině osmnáctého století. Spolupracoval s nejvýznamnějšími architekty své doby i s významnými aristokratickými i církevními zadavateli. Jeho jméno a práce dnes čeká na své nové zhodnocení a zařazení do kontextu vývoje barokní architektury nejen v Čechách. Je příkladem, jak jsme dokázali cíleně vymazat historii Sudet z historie Čech, kam neoddelitelně patří. Hoffmann spatřil světlo světa v Lobendavě v lednu roku 1678 v rodině sedláka Baltzera Hoffmanna. Byl německé národnosti stejně tak jako většina obyvatel na panství Hainspach v té době. Počátky jeho činnosti i kde a u koho se vzdělával, nám dnes nejsou známy, nicméně je zřejmé, že se musel vyučit zedníkem, stal se členem cechu a posléze polírem (stavebním mistrem, vedoucím stavby). V roce 1706 se oženil s Dorotheou Sallmonovou, s níž měl osm dětí, z toho nejméně tři chlapce, kteří následně pokračovali v otcových šlépějích a pracovali jako zedničtí mistři a vedli otcovu stavební huť v době jeho stáří. První stavby, na kterých se jako zednický mistr podílel, nám dnes nejsou známy, ale je jisté že první dochovanou stavbou, kterou vedl jako polír, byl kostel svaté Kateřiny Alexandrijské v Merbolticích a kostel svatého Martina v Brtníkách. Obě stavby z roku 1708 se do dnešních dnů nedochovaly, padly za oběť likvidaci kulturního dědictví v době po násilném vyhnání československých občanů německé národnosti. Je však zcela zřejmé, že plány, které Hoffmann zhotovil pro stavbu kostela v Brtníkách, jsou již vyzrálým mistrovským dílem a kostel sám patřil ke skvostům barokní architektury na našem území. Můžeme jen litovat, že stavba byla barbary zlikvidována. V roce 1709 začala stavba kostela Navštívení Panny Marie v Hoffmannově rodišti, v Lobendavě a o dva roky později již evidujeme jeho aktivitu na stavbě kostela svatého Václava ve Šluknově. Tyto roky patří k nejproduktivnějším létům tohoto stavebního mistra. Kostel ve Šluknově stavěl postupně v letech 1711 až 1722 podle plánů tehdy nejvěhlasnějšího ve Vídni působícího dvorního architekta Johanna Bernharda Fischera von Erlach (1656-1723), který projektoval mimo jiné vídeňský Karlskirche či zámek Schönbrunn, u nás pak Clam Gallasův palác v Praze či zámek ve Vranově nad Dyjí a mnoho dalších (jsme povinni uvést, že některé zdroje uvádí jako autora kostela neméně významného architekta Johanna Lukase Hildebrandta, pro význam kostela svatého Václava to však je nevýznamný rozdíl, neboť oba autoři patřili ke střeoevropské špičce v oboru stavitelství) .

V této době již Hoffmann bydlel v Hainspachu (Lipová), kde si postavil v roce 1727 vlastní dům v centru obce. Nejméně od roku 1712 byl však již dvorním stavitelem Salmů a upravoval pro ně starý zámek v Hainspachu. V té době také působil na přestavbě kláštera Marienstern v hornolužickém Panschwitz-Kuckau (Pančicy-Kukow), kde postavil zejména krásný refektář

(1716-1717) a upravil nově fasády kláštera. Zároveň stavěl podle vlastních plánů obrovskou faru v Hainspachu, kterou dokončil v roce 1720, v roce, kdy počal stavět tzv. Anglický dům v Rumburku. Do dnešních dnů se bohužel ani jedna z těchto staveb nedochovala, ačkoliv zejména Anglický dům byl památkově chráněn a jeho likvidaci v roce 2013 můžeme označit za nejhrůznější čin vandalismu v posledních desetiletích na území Česka. V roce 1721, kdy se mu narodilo již páté dítě, děvčátko Juliana Theresie, opět staví v Hainspachu, tentokrátě špitál. Zároveň pokračují práce v Mariensternu a výstavba kostela svaté Barbory ve Valkeřicích. V letech 1728 až 1731 se zabýval výstavbou kostela Nanebevzetí Panny Marie v dnešním Vilémově, když u zadavatele stavby starohraběte Antona Salma uspěl až se svým druhým architektonickým návrhem. V následujících letech se soustředil na sakrální stavby, zejména na výstavbu kostela Panny Marie Sněžné na Sněžné, který stavěl podle vlastních návrhů, kostel Nanebevzetí Panny Marie v Schirgiswalde, který dokončil v roce 1741 a stavbu drobné, nicméně překrásné kaple Nejsvětější Trojice v Mikulášovicích.

V době, kdy se věnoval těmto stavbám, zároveň realizoval svoji největší profánní stavbu, totiž rezidenční zámek Salmů v Hainspachu. Projekt sám zhotovil architekt, malíř a stavební teoretik Girolamo Costa, nicméně jeho projekt ještě během výstavby zámku prošel změnami, jejichž autorství můžeme pravděpodobně přiřknout Hoffmannovi. Ten přitom úzce spolupracoval, a jak tvrdí některé prameny, dokonce se přátelil se samotným zadavatelem stavby, starohrabětem Leopoldem Antonem Salmem Reifferscheidtem. Budova zámku byla postavena v letech 1737 až 1746 i když je zřejmé, že dokončovací práce se protáhly ještě o další desetiletí. Je to jediná stavba, kterou bezesbytku můžeme označit jako stavbu barokně minimalistickou, ve svém tvarosloví používající jak barokního základu, tak nejnovějších trendů stavitelství osmnáctého století přicházejících do módy ve Francii a v severním Německu. Ve své uměřenosti se naprosto vymyká v Česku v té době běžnému stavitelství vrcholného baroka přecházejícího do rokokové nestřídmosti. Costa, Hoffmann a Salm tedy předběhli svoji dobu nejméně o půlstoletí.

Posledními stavbami již stárnoucího mistra pak byly stavby kostela svatého Martina v Nebelschütz, patřícího ke klášteru v Marienstern, výstavba kostela Nalezení svatého Kříže v Dubé a konečně stavba kostela svatého Mikuláše v Mikulášovicích. Posledně jmenované stavby patří k vrcholům Hoffmannovy stavební aktivity, přičemž jeho pokračovateli byli jeho synové, kteří se všichni věnovali zednickému řemeslu. Kupříkladu nejstarší syn vedl stavbu kostela svaté Maří Magdaleny v Krásné Lípě a nejmladší je pravděpodobně autorem kaple svatého Jana Nepomuckého v Rumburku. Z výčtu staveb i jejich provedení je naprosto zřejmé, že Zacharias Hoffmann patřil mezi velmi významné stavitele a architekty působící na našem území v době barokní, spolupracoval s nejprestižnějšími architekty své doby a jeho zadavateli byli velmi významní členové aristokratických rodů i církevní představitelé a je jen s podivem, že se dosud nenašel nikdo, kdo by monograficky zpracoval životní osudy a činnost tohoto výjimečného muže, který větší část svého života prožil v Hainspachu (Lipové) ve službách majitele panství Leopolda Antona Salma Reifferscheidta.



Dnes již zaniklý kostel v Brtníkách, mistrovské dílo Zachariase Hoffmanna.

POSLEDNÍ STOLETÍ – HISTORIE ÚPADKU A POKUS O ZNOVUZROZENÍ VE STOLETÍ JEDNADVACÁTÉM

Thun-Hohensteinové panství Hainspach drželi až do první pozemkové reformy, kdy se jej musel vzdát pravnuk Johann Salm Reifferscheidtové, Josef Oswald III. Matthias, Graf von Thun-Hohenstein-Salm-Reifferscheid. Během reformy získal za dosud nevyjasněných okolností v roce 1924 zámek i celé panství pražský právník JUDr. Josef Apollo Růžička. V praxi zde vidíme deklarované výsledky pozemkové reformy, která měla sloužit především

rolnictvu a která nakonec posloužila především advokátské klíče kolem dr. Beneše. Nový zámecký pán byl v obci podle dochovaných záznamů v obecní kronice nejen „nemilovaným“ ale spíše nenáviděným. Znepřístupnil zámecký park i zámek a mimo to, že odmítal platit daně, všemožně znepríjemňoval obyvatelům Hainspachu život. Existuje také mnoho pochybností o tom, jestli vůbec za hainspašské panství zaplatil a získal jej legálně (nebyly dosud dohledány archivní materiály dokazující jakoukoliv platbu za zámek, naopak zdá se velmi pravděpodobné,

že potřebnými finančními prostředky k uhrazení koupě tak významné nemovitosti nikdy pan Růžička nedisponoval). Na druhou stranu tento zřejmě velmi kontroverzní pán pravidelně podporoval místní českou školu a její žáky, čímž si získával v takřka ryze německém prostředí potřebné body pro své pražské obchodní aktivity, spojené s jeho politickým směřováním. S obcí se však tento doktor práv neváhal dlouhodobě soudit. V roce 1938 se zámek stal majetkem firmy Mannesmann, přičemž zde firma zřídila po roce 1938 rekreační zařízení pro zaměstnance firmy a jejich děti. Doktor Růžička zahynul v roce 1942 v koncentračním táboře, kde byl internován pro podezření z majetkových deliktů, přičemž poslední aristokratický majitel zámku, hrabě Josef Oswald III. Thun Hohenstein Salm zemřel shodou okolností téhož roku.

Později, v době války, objekt sloužil potřebám SS jako rehabilitační zařízení pro válečné veterány. Velkostatek doktora Růžičky byl po dobu okupace spravován správcem Wrbou, který se přihlásil k říšskému občanství. V květnu roku 1945 zámek sloužil především potřebám navrátilců, byla v něm zřízena kuchyně, posléze (v druhé půli května) zde zřídili svůj štáb partyzáni se svým oddílem „Vostrý“. Koncem měsíce května zámek obsadil četnický oddíl, který začal zajišťovat pořádek i ostrahu hranic. Po odchodu partyzánů zámek obsadila četa československé armády. Starostou obce v těchto nelehkých letech byl pan Neumann, obchodník

s uhlím. V jeho bytě byl ale nalezen obraz prezidenta Beneše. Po panu Neumannovi až do skončení okupace byl starostou Josef Kindermann, továrník vyrábějící umělé květiny. Dne 9. května 1945 odpoledne byl v Hainspachu utvořen revoluční národní výbor, jehož předsedou byl Antonín Hubert. Občanům německé národnosti bylo zakázáno prakticky cokoli. Češi v této době chtěli zřejmě svým bývalým spoluobčanům německé národnosti dokázat, že jsou schopni stejných zvěrstev jako příslušníci jednotek SS. Němci tak museli před svým odsunem nejen odklízet překážky a zábrany na komunikacích včetně nápravy všech válečných škod, ale byli nuceni i k otrocké práci zdarma ve vnitrozemí. Po osvobození, v červnu roku 1945, museli své domovy opustit první obyvatelé německé národnosti (600 osob). Ostatní pak ještě ve dvou samostatných odsunech. Do té doby museli tito občané snášet životní podmínky srovnatelné jen s podmínkami v koncentračních táborech. Zajímavé jsou poznámky v místní kronice dokazující, že Němci se starali o budoucí úrodu na polích i v době odsunu, ačkoliv věděli, že o svůj majetek přijdou. Naproti tomu čeští přistěhovalci nebyli ochotni pracovat vůbec a hrozil tak v době velkého poválečného nedostatku potravin hladomor. Odsuny německého obyvatelstva pokračovaly i takřka po celý rok 1946 a to nejen z Hainspachu ale z celé oblasti šluknovska. Ještě v roce 1947 bylo odsunuto dalších 42 osob, které byly do té doby nasazeny na otrocké práce ve vnitrozemí. Můžeme jen na okraj konstatovat, že z mnoha tisíc vyhnaných osob bylo jen několik jednotlivců možno označit za nacisty.

Proslulý salmovský pivovar sídlící v původní přestavěné zámecké renesanční budově - jeden z nejstarších pivovarů v Čechách (založen v roce 1566) – spravuje v této době sládek pan Václav Větrovec. Pivovar byl velmi dobře veden a prosperoval. Nicméně byl výnosem ministerstva výživy 10. 8. 1946 zastaven a tím ztrácí obec jeden z nejvýnosnějších a nejúspěšnějších podniků. Po roce 1945, kdy byl zámek osvobozen zcela zbytečnou střelbou polských armádních příslušníků, kteří zdevastovali interiéry zámku, se opět dostala k majetku Růžičkova rodina. Velkostatek převzala paní Anna Růžičková. V zámku, kterého se jako majitelka ujala paní Růžičková, byla od roku 1947 umístěna dětská kolonie, a to péčí ústředního sociálního úřadu hlavního města Prahy. V kolonii bylo asi 180 dětí a 30 osob doprovodného a pomocného personálu. Smlouva o umístění kolonie byla uzavřena na 5 let za udržovací výdaje. I v tomto období se opět řeší přestupky páchané majitelkou zámku a její nepřátelský přístup k obyvatelům obce. Mezitím si ovšem Hainspach prošel poválečnými změnami, jejichž určujícím momentem bylo vyhnání obyvatel německé národnosti. Obec přišla nejen o tisíce obyvatel, o společenský status a kulturní život, ale i o veškeré tradice a sociální vazby a také o svůj po staletí udržovaný název. Napříště se Hainspach stává Lipovou. V roce 1949 byl znárodněn statek a zámek paní Růžičkové, dědičky po jejím manželu JUDr. Růžičkovi a byla z něj vytvořena farma, přidělená tehdy k státnímu statku, n. p. Jiříkov, jehož součástí byla až do roku 1960. Po zestátnění zámku se v něm vystřídali všemožní nájemníci (partyzáni, četnictvo, vojsko, finanční stráž, dětská kolonie Ústředního sociálního úřadu hlavního města Prahy, chovanci Klárova ústavu slepců z Prahy a znovu vojsko). Posléze došlo dnem 1. června 1966 k vyklizení zámku armádou a jeho převzetí Ministerstvem vnitra, které zde umístilo Poddůstojnickou školu „Hradní stráž“ z Prahy. Poté zde působila Školní jednotka uchazečů, t.j. vojáků, kteří měli nastoupit do tehdejšího Vojenského učiliště Pohraniční a Vnitřní stráže Julia Fučíka v Bruntále.

Díky vzpomínkám pamětníků si dnes můžeme přiblížit běžný vojenský život na zámku v době, kdy zde byla umístěna jednotka Pohraniční stráže. Známe i několik detailů z vojenského života, dnes většinou již jen úsměvných. Tak kupříkladu v letech 1961 až 1963 byl velitelem major Čurda, který měl k dispozici krásný vůz BMW 326, který mu záviděli v širém okolí. Tehdy v zámku sídlila 19. brigáda Pohraniční stráže. Vojáci také zažili okupaci vojsk Varšavské smlouvy v roce 1968. Tehdy byl zámek okupačními vojsky obklíčen a mnoho nechybělo, aby došlo k incidentu, který by zřejmě pro lipovskou posádku i zámek měl fatální následky. Po odchodu útvaru Poddůstojnické školy v roce 1970 pak následovala léta různých úvah o využití zámku (předpokládané umístění posádky vojsk SSSR se naštěstí neuskutečnilo) přičemž nakonec zámek zůstal ve správě Ministerstva vnitra a přešel pod Krajskou vojenskou a ubytovací správu v Ústí nad Labem. Mezitím provedlo v roce 1973 a 1974 Krajské středisko státní památkové péče z Ústí nad Labem generální opravy střech a okapů jak na celém zámku, tak i na budově bývalého soudu, která je rovněž připojena k majetku zámku. Zámek i soudní budova jsou od této doby úplně prázdné, bez jakéhokoliv nábytku a zařízení. Dřívější nádherné vybavení zámku, nábytek, obrazy, koberce, sbírky porcelánu, zbraně z tureckých válek i přepychový stan sultánův, ukořistěný v roce 1717 ve válce s Osmanskými Turky tehdejším budovatelem zámku Leopoldem Antonem Salm-Reifferscheidtem, umístěným ve zvláštní „stanové“ místnosti zámku, to bylo částečně přemístěno do zámku v Klášterci nad Ohří, kdysi hlavního sídla Thun Hohensteinů, za jejichž potomka se provdala poslední příslušnice rodu Salmů Reifferscheidtů, Johanna. Naposledy

byl zámek obyvatelný ještě v roce 1975. Tehdy byl opuštěn Krajskou správou SNB. V roce 1976 zámek převzal tehdejší školský odbor ONV v Teplicích, který zde hodlal vybudovat školu v přírodě s tím, že objekt zámku zbourá a na jeho místě postaví montovanou panelovou stavbu s kapacitou 320 lůžek. To se naštěstí díky výzkumnému projektu a stavebně historickému průzkumu týmu Dr. Líbala ze Státního ústavu pro rekonstrukci památkových měst a objektů v Praze nestalo, nicméně od 70. let minulého století zámek nezadržitelně stavebně chátral, když byl již předtím zbaven svého interiérového vybavení. Stal se častým útočištěm zlodějů a vandalů. Co nedokázali zničit, to dokázal zub času a dřevomorka. V červenci 1989 převzalo zámek výrobní družstvo REDOS v Hradci Králové, v roce 1991 se stává majitelem a. s. Moraviapark z Brna, která se k zámku dostala jako k protihodnotě za poskytnutou půjčku firmě REDOS. Smlouva se však ukázala neplatnou a díky uznaným restitučním nárokům předválečného vlastníka se stali majiteli dědicové JUDr. Růžičky. Stalo se tak v roce 1994 a nikdo přitom nevyžadoval předložení jakýchkoliv dokladů o zakoupení panství v době pozemkové reformy a dokonce se ani nikdo neobtěžoval zjistit, že zámek byl v roce 1942 prodán. Ani v tomto období se stav zámeckého objektu nezlepšil, ale naopak došlo k další devastaci objektu, který se stal navíc obětí žhářů. Předposledním vlastníkem v poslední dvacetileté historii zámku se stala firma Obrození s.r.o., která měla s objektem obdobné záměry jako nechvalně proslulý ONV Teplice. Osud zámku se naštěstí nenaplnil, když v listopadu roku 2011 zámek i s parkem odkoupil spolek Via Tempora Nova, nestátní nezisková organizace, založená v podstatě především za účelem záchranu zámku v Lipové. Od té doby se díky jejím členům a mnoha odborníkům a sympatizantům podařilo nastartovat záchranu zámku i památkově chráněného parku, který jej obklopuje. Průběžně se zpracovávají projekty na rekonstrukci a díky prvním dotacím, které byly poskytnuty se zdá, že zámek bude zachráněn pro další generace a že se tedy ta naše nestane tou poslední, která má lví podíl na zničení tak významné architektonické památky. První dotační tituly poskytlo Ministerstvo kultury z Programu záchranu architektonického dědictví. S malými částkami přispěl v počátečních letech obnovy i Krajský úřad. První opravdu velká dotace pak přišla z Evropské unie prostřednictvím Státního fondu životního prostředí na záchranu a obnovu zámeckého parku. Za projekt a jeho realizaci byl spolek v roce 2017 odměněn cenou Má vlast cestami proměn. Park byl následně rozšířen o štěpnici a vodní zahradu, tzv. Hortus Aquaticus. Od roku 2012 se intenzivně pracovalo na zajištění projektu obnovy zámecké budovy a získání stavebního povolení k rekonstrukci objektu. Na této práci měla lví podíl projekční kancelář RECOC, bez jejíž pomoci by projekt nebyl zpracován. Následně po prvotních sanačních pracích, kdy se vyklízely tuny sutí ze zničených barokních konstrukcí zámku se podařilo zástupcům spolku získat první opravdu velký grant z fondů EHP-Norsko. Díky tomuto grantu se pak podařilo realizovat stavební záchranu severního křídla zámecké budovy. Kdy se bude pokračovat s rekonstrukcí dalších křídel zámku ale v tento okamžik nevíme, neboť státní úředníci projevují až nadlidský nezáměr o osud této fenomenální barokní stavby. Spolek zatím buduje poměrně významnou kolekci uměleckých předmětů a mobiliáře pro zámecké interiéry, aby si návštěvníci odnášeli milé vzpomínky na tu část zámku, která již má šanci přežít do dalších let.

ZÁVĚR

Text, který předchází, se věnoval historii a osudům starohraběcí rodiny Salmů, rodiny, která spoluutvářela dějiny Evropy po mnoho staletí. Kořeny rodu vyrůstají ze země, která byla rovněž po všechna ta staletí zmítána válečnými konflikty, boji o moc a bohatství. Jejich mateřská země zároveň byla kulturní kolébkou Evropy již v dobách raného novověku. Salmové vždy byli válečníky, duchovními i podporovateli kultury. Dějiny rodu Salmů jsou dějinami zkázy a vzkříšení, dějinami, které nám uchovávají zmařené plány celých generací stejně tak jako naplněná očekávání, která se často dostavila rychleji, než si aktéři událostí vůbec stačili uvědomit. Mnohé plány jednotlivců náležejících k tomuto rodu byly zničeny stejně tak rychle a brutálně jako naše ryze české plány v době nacistické či sovětské invaze. Vždy jsme ale doufali v nový začátek a tím jsme si blízko s mnohými evropskými rody a národy, úžeji než si to vůbec uvědomujeme. I když se to může zdát velmi paradoxní, jsme tak úzce a nerozlučně spjati i s osudem sudetských Němců. Stejně jako Lucemburčanů, Lotrinčanů, Salmů. Stejně jako oni i my jsme mnohokrát ztratili svoji vlast, naposledy v roce 1968. A bylo nám pochopit, co to je ztratit svoji zemi. Salmové ji ztratili hned několikrát.

Hrabství Salm s červenými lososy ve znaku leží uprostřed dnešní belgické provincie Luxembourg, vzestup rodu se udál v Porýní (byli dědičnými maršálky kolínského kurfiřtství) a jeho příslušníci vždy sloužili císařům Svaté říše římské, jejíž integrální součástí odpradáвна rovněž byly i české země. Dostali se tak do služeb Habsburků, jmenovitě uherského a českého krále Ferdinanda I. Roku 1628 získal Werner Salm-Reifferscheidt od Ferdinanda II. titul starohrabě (Altgraf) a predikát „Hochgeboren“. Niclas Salm zachránil za cenu svého bohatě naplněného života uprostřed šestnáctého století Vídeň před osmanskými nájezdníky a Leopold Anton, zakladatel hainspašské linie, bojoval po boku slavného vojevůdce prince savojského a dobyl v boji s osmanskými okupanty evropského kontinentu významných vítězství, které však

také takřka zaplatil svým mladým životem. Jeden z rájeckých Salmů, Franz Hugo Salm-Reifferscheidt-Raitz si dopisoval s Goethem a byl osobním přítelem Josefa Dobrovského, jemuž dal ve svých blanenských železárnách odlít po smrti pomník, dodnes stojící v Brně. Rod Salmů se sice přihlásil k české národnosti ač, nebo i právě proto, že svými kořeny pevně tkvěl v rodné lucemburské zemi, tak úzce propojené společnými dějinami se zeměmi Koruny české, ale přesto po roce 1948 jim byl majetek zkonfiskován, když ještě předtím byli ekonomicky i společensky pronásledováni v době tzv. první republiky. Dnes příslušníci rodu žijí v Porýní a Rakousku a ucházejí se o navrácení svých statků i cti a nápravu alespoň některých křivd na nich spáchaných v poválečné době. O uznání, že pro tuto zemi a její lid učinili za staletí mnoho dobrého, hodného zapamatování a nikoliv odsudku. Jejich rodnou zemí je Lucembursko a Porýní, srdce Evropy, stejně jako staré Rakousko i Čechy, někdejší vzájemná vlast našich předků, kdy lososi nebyli jen ve znaku šlechtických rodů. Táhli každý podzim od moře do mnoha toků, až na Šumavu, na tzv. „trdlišť“, naposledy někdy ve třicátých letech dvacátého století. Rakušané i my jsme právě tenkrát spolu s našimi Němci ztráceli vlast. Ne poprvé a také ne naposled.

Lososi vědí, o čem je řeč.

Tato publikace rovněž přibližuje historii vlastního místa, obce Lipová ve Šluknovském výběžku. Obce, která po staletí nesla název Hainspach a jejíž obyvatelé byli německé národnosti. Obce, která díky nenávisti prezidenta Beneše přišla nejen o své obyvatele ale i o svoji historii, kulturu, kontinuitu. Byla vykořeněna, vyrvána z kořenů stejně tak jako celé

Sudety. Jen a pouze etnickou nenávistí, neschopností komunikace a zaslepeností, která vyhnala z domovů víc jak tři miliony obyvatel. Pan Beneš vylikvidoval, jak on tomu říkal, třetinu obyvatel českých zemí. Díky tomu se oblast pohraničí dodnes z tohoto šoku nevzpamatovala a náš zámek je toho ukázkovým příkladem. Proto část expozic v rekonstruovaném zámku bude vždy věnována této části smutné historie, vždy bude přichozím připomínat hrůzné okamžiky dvacátého století, vždy se bude snažit poukázat v interakci s jednotlivými návštěvníky na problematiku etnické nenávisti, která vede k vyhlazování a válkám. Toto téma je bohužel stále aktuální, jak o tom vypovídá vlna nenávistných projevů ze strany mohamedánských imigrantů v Evropě, řada teroristických útoků vedených zfanatizovanými zastánci Koránu, jak to vidíme v dnešním Izraeli. Ale také jak to vidíme na bojišti na území Ukrajiny, které chce Rusko vyhladit z mapy, tak jako to chtělo udělat v roce 1968 s Československem.

Zároveň ovšem přinášíme i pozitivní pohled na svět a budoucnost prizmatem pokračující obnovy zámecké budovy, která je uskutečňována díky zahraničním evropským donátorům. Jednotlivé samostatné kapitoly přináší stavební historii zámku, seznamuje s historií stavitelů i dnešních obnovitelů, kteří mají ambici nejen stavebně objekt zachránit, ale vybavit jej i patřičným dobovým mobiliářem, který bude přitahovat návštěvníky jak z okolí, tak zdaleka a bude dokladem života minulých generací.



Rodový znak Franze Wilhelma Salm Reifferscheidta
otce Leopolda Antona, zakladatele zámku
Jeho rodové heslo PRO DEO ET PATRIA mluví samo za sebe

CONSTRUCTION RECONSTRUCTION OF THE NORTH CASTLE WING THE STORY OF THE RESURRECTION

The renovation of the castle building itself began in 2012, immediately after the VIA TEMPORA NOVA association bought the castle grounds. First, it was necessary to remove the encroached trees, often quite massive in height, so that they would not further destroy the preserved essence of the immovable cultural monument. Roughly half a century of indifference on the part of all institutions required by law, from village representatives to ministerial officials, left an indelible mark on the castle grounds. It must be noted that the army staying in the area for about thirty years did not leave such terrifying traces as the following era, with the worst being the devastation after 1989. In the nineties, the castle burned down twice. After that, the castle with the park was sold to the company OBROZENI s. r. o., which continued to watch the devastation of the building. The burned-out torso of the building gradually began to be engulfed by overgrown trees and bushes.

The turnaround came after 2012, when members of the association Via Tempora Nova took over the building. This primarily meant the purchase of the building from the Obrození company. Subsequently, the removal of overgrown vegetation from the interior of the castle and then the removal of debris. The next stage was the provision of project documentation and obtaining a building permit for the reconstruction of the building. In 2015, thanks to a grant from European Union funds, the castle park was reconstructed. In the building of the castle, fallen charred ceiling beams and a complete collapsed roof were first cleared. It collapsed in most of the rooms down to the level of the ground floor floor. So it happened throughout the northern wing. Remediation work here continued with breaks until 2021, when the existing load-bearing walls of the building were secured. In the same year, drinking water and sewerage were introduced to the castle, and the castle was connected to the electricity network even earlier. Since 2016, the association has had a building permit for the reconstruction of the castle, and in 2021 it was successful in applying for a subsidy from EEA - Norway funds. This was a major turning point in the rescue process, as the amount of funds that should have been sufficient for the construction renewal of the northern wing was finally obtained. The actual construction work began already in the early autumn of 2021, when the medium-sized Prague construction company NURS Praha won the public order for the reconstruction.

After the basic completion of rehabilitation and clearing works (when in the winter of 2021, another part of the main staircase collapsed, one of the last vaults of the connecting middle wing and one of the main load-bearing partitions separating the north and middle wings of the building) the actual reconstruction work was started with the lining of the vaults of the ground floor of the building. New load-bearing beams of the first floor were installed above the vaults, and the completely missing end wall of the north wing began to be finished. At the same time, the small arched staircase between the ground floor and the castle chapel on the first floor was restored. The other vaults in the connecting corridor were secured, and the vaults in the connecting central wing were also secured. The vaults in all rooms are carried out by a highly specialized reconstruction subcontractor company, specializing in reconstruction practically exclusively in heritage-protected buildings.

In the summer of 2022, steps were taken to restore the vaults of the main staircase. At the same time, the beamed ceilings above the ground floor were completed and the masonry construction of the first and then the second floor began to be completed. It should be noted that all construction work is carried out under the regular control of the staff of the National Monuments Office, the designer and the structural engineer. Basically, original technologies are used on the construction site. We do not use any traverses, hurdiskas or other modern material, which the preservationists themselves do not renounce on other buildings.

The gradual building up of defunct structures both on the main staircase and on the third above-ground floor continues up to the very stone ledge, ending the construction. At the same time, it was necessary to statically secure the middle wing by covering it with new brickwork so that in the future visitors would not be endangered by static disturbance or even the collapse of part of the perimeter masonry of the middle wing of the building.

In 2023, the builders continued by creating a statically important concrete ring that will enclose the entire building and on which the roof structure will be mounted. Finishing work began in the interiors, plasterers did their work as well as joiners installing new windows. In autumn, the carpenters started work on the roof. Although the reconstruction and works started with considerable delay caused by administrative delays, the castle will welcome its first visitors in 2024 in full tourist season.



Castle Hainspach

KONSTRUKTION REKONSTRUKTION DES NORDSCHLOSSFLÜGELS DIE GESCHICHTE DER AUFERSTEHUNG

Die Renovierung des Schlossgebäudes selbst begann im Jahr 2012, unmittelbar nachdem der Verein VIA TEMPORA NOVA das Schlossgelände gekauft hatte. Zunächst galt es, die eingewachsenen, oft recht massiven Bäume zu entfernen, damit sie den erhaltenen Kern des unbeweglichen Kulturdenkmals nicht noch weiter zerstören. Etwa ein halbes Jahrhundert der Gleichgültigkeit aller gesetzlich vorgeschriebenen Institutionen, vom Dorfvertreter bis zum Ministerialbeamten, hinterließ im Schlossgelände unauslöschliche Spuren. Es ist anzumerken, dass der etwa dreißigjährige Aufenthalt der Armee in der Gegend keine so schrecklichen Spuren hinterlassen hat wie die darauffolgende Ära, wobei die Verwüstung nach 1989 die schlimmste war. In den neunziger Jahren brannte die Burg zweimal ab. Danach wurde das Schloss mit dem Park an die Firma OBROZENI s. r. o. verkauft, die weiterhin mit der Zerstörung des Gebäudes zusah. Der ausgebrannte Rumpf des Gebäudes wurde nach und nach von überwucherten Bäumen und Sträuchern überwuchert.

Die Wende kam nach 2012, als Mitglieder des Vereins Via Tempora Nova das Gebäude übernahmen. Dies bedeutete in erster Linie den Kauf des Gebäudes von der Firma Obrození. Anschließend erfolgt die Entfernung der überwucherten Vegetation aus dem Inneren der Burg und anschließend die Beseitigung des Schutts. Der nächste Schritt war die Bereitstellung der Projektdokumentation und die Einholung einer Baugenehmigung für den Umbau des Gebäudes. Im Jahr 2015 wurde der Schlosspark dank eines Zuschusses aus Mitteln der Europäischen Union rekonstruiert. Im Gebäude des Schlosses wurden zunächst heruntergefallene verkohlte Deckenbalken und ein komplett eingestürztes Dach geräumt. In den meisten Räumen stürzte es bis auf das Niveau des Erdgeschosses ein. So geschah es im gesamten Nordflügel. Die Sanierungsarbeiten wurden hier mit Unterbrechungen bis 2021 fortgesetzt, als die bestehenden tragenden Wände des Gebäudes gesichert wurden. Im selben Jahr wurden Trinkwasser und Abwasser in die Burg eingeführt und die Burg bereits früher an das Stromnetz angeschlossen. Seit 2016 verfügt der Verein über eine Baugenehmigung für den Wiederaufbau des Schlosses und konnte 2021 erfolgreich einen Zuschuss aus Mitteln des EWR – Norwegen beantragen. Dies stellte einen entscheidenden Wendepunkt im Rettungsprozess dar, da endlich die Mittel bereitgestellt wurden, die für die bauliche Erneuerung des Nordflügels hätten ausreichen sollen. Die eigentlichen Bauarbeiten begannen bereits im Frühherbst 2021, als das mittelständische Prager Bauunternehmen NURS Praha den öffentlichen Auftrag für den Wiederaufbau erhielt.

Nach dem grundlegenden Abschluss der Sanierungs- und Räumungsarbeiten (als im Winter 2021 ein weiterer Teil des Haupttreppenhauses einstürzte, eines der letzten Gewölbe des verbindenden Mittelflügels und einer der tragenden Haupttrennwände zwischen Nord- und Mittelflügel des Gebäudes) wurde mit der Auskleidung des Gewölbes im Erdgeschoss des Gebäudes mit den eigentlichen Umbauarbeiten begonnen. Über den Gewölben wurden neue Tragbalken des Erdgeschosses eingebaut und mit der Fertigstellung der völlig fehlenden Stirnwand des Nordflügels begonnen. Gleichzeitig wurde die kleine Bogentreppe zwischen dem Erdgeschoss und der Schlosskapelle im ersten Stock restauriert. Die weiteren Gewölbe im Verbindungsgang wurden gesichert, ebenso die Gewölbe im verbindenden Mitteltrakt. Die Gewölbe in allen Räumen werden von einem hochspezialisierten Sanierungs-Subunternehmerunternehmen ausgeführt, das sich praktisch ausschließlich auf die Sanierung von denkmalgeschützten Gebäuden spezialisiert hat.

Im Sommer 2022 wurden Schritte zur Wiederherstellung des Gewölbes des Haupttreppenhauses unternommen. Gleichzeitig wurden die Balkendecken über dem Erdgeschoss fertiggestellt und mit der Fertigstellung des Mauerwerks im ersten und anschließend im zweiten Obergeschoss begonnen. Es ist zu beachten, dass alle Bauarbeiten

unter der regelmäßigen Kontrolle der Mitarbeiter des Nationaldenkmalamtes, des Planers und des Statikers durchgeführt werden. Grundsätzlich kommen auf der Baustelle Originaltechnologien zum Einsatz. Wir verwenden keine Traversen, Hürden oder andere moderne Materialien, auf die auch die Denkmalpfleger selbst bei anderen Gebäuden nicht verzichten.

Der schrittweise Aufbau der nicht mehr existierenden Gebäude sowohl auf der Haupttreppe als auch im dritten Obergeschoss setzt sich bis zum eigentlichen Steinvorsprung fort und beendet den Bau. Gleichzeitig galt es, den Mittelflügel durch die Eindeckung mit neuem Mauerwerk statisch zu sichern, damit die Besucher künftig nicht durch statische Störungen oder gar den Einsturz eines Teils des Umfassungsmauerwerks des Mittelflügels gefährdet werden .

Im Jahr 2023 setzten die Bauherren die Erstellung eines statisch bedeutsamen Betonrings fort, der das gesamte Gebäude umschließen wird und auf dem die Dachkonstruktion montiert wird. Im Innenbereich begannen die Ausbauarbeiten, Stuckateure erledigten ihre Arbeiten und Tischler bauten neue Fenster ein. Im Herbst begannen die Zimmerer mit den Arbeiten am Dach. Obwohl der Wiederaufbau und die Arbeiten aufgrund von Verzögerungen mit erheblicher Verzögerung begannen, wird das Schloss seine ersten Besucher im Jahr 2024 während der Hochsaison für Touristen begrüßen.



Schloss Hainpach,

ZÁKLADNÍ LITERATURA A ZDROJE

- BECHER, M.: Merowinger und Karolinger. Wissenschaftliche Buchgesellschaft. Darmstadt: 2009, ISBN 978-3-534-15209-4.
- COLLINS, R.: Evropa raného středověku 300-1000. Praha: Vyšehrad, 2005. ISBN 80-7021-660-3.
- ČECHURA, J.: České země v letech 1526-1583. První Habsburkové na českém trůně I. Praha: Libri, 2008. ISBN 978-80-7277-385-5.
- ČECHURA, J.: Selské rebelie roku 1680. Praha: Libri, 2001. ISBN 80-7277-064-0.
- DÜLMEN, R. van: Kultura a život v raném novověku I. II. a III. Praha: Argo, 2006. ISBN 80-7203-813-3.
- FIEDLER, J.: Heimatskunde des politischen Bezirkes Schluckenau, 1897.
- GALL, F.: Österreichische Wappenkunde. Wien – Köln 1977.
- HAINZ, I.: Z hudební minulosti Šluknovska. Varnsdorf: Kruh přátel muzea Varnsdorf, 2012. ISBN 978-80-905073-0-2.
- HAMANNOVÁ, B.: Habsburkové. Životopisná encyklopedie. Praha: Knižní klub, 1996. ISBN 80-85946-19-X.
- HARTMANN, P. C., a kol.: Francouzští králové a císaři v novověku: od Ludvíka XII. k Napoleonovi III. (1498-1870). Praha: Argo, 2005. ISBN 80-7203-517-7.
- HÄGERMANN, D.: Karel Veliký – Vládce Západu. Praha: Prostor, 2002. ISBN 80-7260-071-0.
- HŮRSKÝ, J., SRBA, J.: České Švýcarsko, SOA Děčín, Lipová, karton č. 106.
- HOENSCH, J. K.: Lucemburkové - Pozdně středověká dynastie celoevropského významu 1308–1437. Praha: Argo, 2003. ISBN 80-7203-518-5.
- JAMES, E.: Frankové. Praha: Lidové noviny, 1997, ISBN 80-7106-200-6.
- KARAFIAT, K.: Einige bemerkenswerte Inschriften im Hainpacher Gerichtsbezirke. MNEC, 1906.
- KASÍK, S.: Rodové heraldické památky na Děčínsku a Šluknovsku. Děčín: Nadace Vlastivěda okresu děčínského, 1996.
- KRUGTEN, D. van: Salm, In: Neue Deutsche Biografie (NDB) Band 22, Berlin: Duncker & Humblot, 2005, ISBN 3-428-11203-2.
- LÍBAL, a kol.: Stavebně historický průzkum zámku Lipová. Státní ústav pro rekonstrukci památkových měst a objektů, Praha: 1974.
- LE GOFF, J., SCHMITT, J-C.: Encyklopedie středověku. Praha: Vyšehrad, 2002. ISBN 80-7021-545-3. S. 446.
- MENDELOVÁ, J., STÁTNÍKOVÁ, P. a kol.: Pražské rokoko, kulturní a společenský život v Praze 1740-1791. Publikace k výstavě. Praha, Scriptorium, 2011. ISBN 978-80-87271-42-1.
- NAŇKOVÁ, V.: Kostel ve Vilémově. Z minulosti Děčínska a Českolipska III, Ústí nad Labem, 1977.
- NEWALD, J.: Niklas Graf zu Salm. Eine historische Studie. Wien: 1879.
- OTTŮV SLOVNÍK NAUČNÝ: 10 díl, heslo Hanšpach, Praha: Argo, Paseka, 1996-2003.

PERNES, J. FUČÍK, J. HAVEL, P. a kol.: Pod císařským praporem. Historie habsburské armády 1526-1918. Praha: Elka Press, 2003. ISBN 80-902745-5-2.

POCHE, E. a kol.: Umělecké památky Čech 1- 4. Praha, 1977 - 1982.

PROFOUS, A.: Místní jména v Čechách, díl I., Praha: ČSAV, 1954.

RAPP, F.: Svatá říše římská národa německého. Praha: Paseka, 2007. ISBN 978-80-7185-726-6.

RICHTER, K.: Princ Evžen Savojský, pán bitevních polí. Třebíč, Akcent, 2000. ISBN 80-7268-120-6.

ŘEHOŘ Z TOURS.: O boji králů a údělu spravedlivých. Kronika Franků. Dějiny v deseti knihách. Praha: Vyšehrad, 2006. ISBN 80-7021-831-2.

ŘEZŇÍK, M.: Sasko. Praha: Libri, 2005. ISBN 80-7277-275-9.

SEIBT, F.: Karel IV.: císař v Evropě (1346–1378). Praha: Nakladatelství Lidové noviny, 1999. ISBN 80-7106-265-0.

SCHNEIDMÜLLER, B.: Die Welfen : Herrschaft und Erinnerung (819-1252). Stuttgart: W. Kohlhammer, 2000. ISBN 3-17-014999-7.

SCHNITH, K. R. a kol.: Mittelalterliche Herrscher in Lebensbildern : von den Karolingern zu den Staufern. Wien: Verlag Styria, 1990. ISBN 3-222-11973-2.

SCHREIBER, H.: Stolberger Burgherren und Burgfrauen 1118–1909. Stolberg: Burg Verlag Gastinger, 2001, ISBN 3-926830-16-6.

SUŠANKA, J.: Zámky, hrady, kulturní památky v Severočeském kraji. Ústí nad Labem: Kraj. středisko st. památkové péče a ochrany přírody, 1986.

TŘEŠTÍK, D.: Počátky Přemyslovců. Vstup Čechů do dějin (530–935). Praha: Lidové noviny, 1997. ISBN 80-7106-138-7.

ÚLOVEC, J.: Ohrožené hrady, zámky a tvrze Čech. 1. díl. A-M. Praha: Libri, 2003. ISBN 80-7277-099-3.

VANÍČEK, V.: Velké dějiny zemí Koruny české II. 1197–1250. Praha: Paseka, 2000. ISBN 80-7185-273-2.

VANÍČEK, V.: Velké dějiny zemí Koruny české III. 1250–1310. Praha: Paseka, 2002. ISBN 80-7185-433-6.

VOIT, P.: Encyklopedie knihy. Praha: Libri, 2006, ISBN 80-7277-312-7.

VONDRA, R.: České země v letech 1705-1792. Praha: Libri, 2010. ISBN 978-80-7277-448-7.

Z MERSEBURKU, D.: Kronika. Praha: Argo, 2008. ISBN 978-80-257-0088-4.

ZIERNGIBL, R.: Geschichte der Propstei Hainpach. München: 1802.

ŽUPANIČ, J., STELLNER, F., FIALA, M.: Encyklopedie knížecích rodů zemí Koruny české. Praha: Aleš Skřivan ml., 2001. ISBN 80-86493-00-8.

Archiv Schloss Dyck
SOA Děčín, Lipová
SURPMO Praha, stavebně historický průzkum
Genealogisches und Staats-Handbuch
Gothaisches Genealogisches Taschenbuch, Gotha, 1764-1944.
<http://geneall.net/de>
www.zeno.org

© VIA TEMPORA NOVA

© Text: Mgr. Jan Rapin PhD., MBA

© Fotografie: Jan Rapin a archiv

Reprodukce: sbírkový fond Národního památkového ústavu, ÚPS v Praze,

SZ Benešov nad Ploučnicí

Soukromé a veřejné sbírkové fondy ČR/EU

Grafická úprava: Jan Rapin a kolektiv

Vytiskla tiskárna:

Vydala Via Tempora Nova z. s., jako svoji třetí publikaci roku 2024