



ZÁMEK LIPOVÁ

SCHLOSS HAINSPACH

JE REKONSTRUOVÁN ZA VÝZNAMNÉ POMOCI FONDŮ EHP – NORSKO

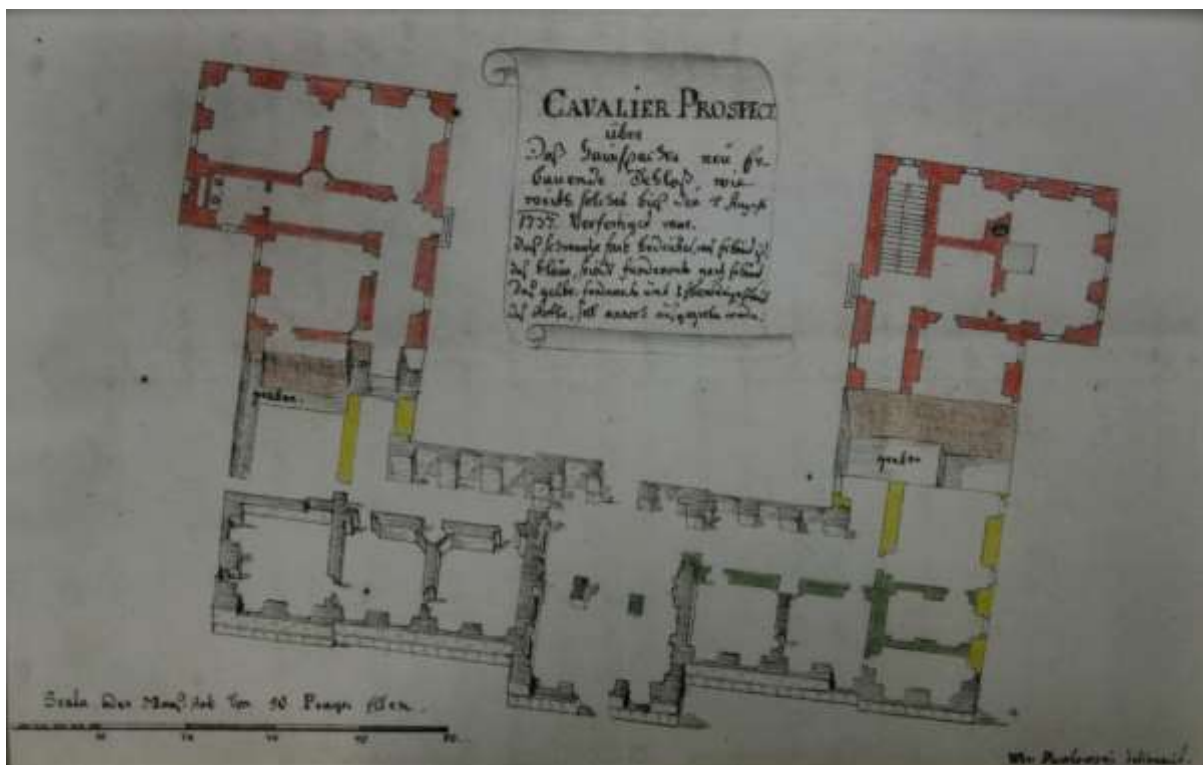


STAVEBNÍ HISTORIE ZÁMKU

Obec Hainpach, zdevastovanou událostmi třicetileté války, vlastnila na konci sedmnáctého století Marie Markéta z Trautsonu (1643-1698), provdaná za Jana Jiřího, říšského hraběte Slawatu z Chlumu a Košumberka (1637-1689), a její bratr František Eusebius Trautson. Marie Markéta posléze prodala panství v roce 1696 své dceři Marii Agnes (1672-1718), provdané za Franze Wilhelma starohraběte ze Salm Reifferscheidt Bedbur (1672-1734), který získal v roce 1693 od císaře Leopolda I. inkolát v Českém království. Spojil se tak prastarý český rod Vítkovců (páni z růže, přičemž Slawatové byli pokračovateli tohoto rodu) s ještě podstatně starším evropským aristokratickým rodem Salmů, odvozujícím svůj původ již od Karla Velikého (přelom 8. a 9. století). Noví vlastníci také přispěli k zásadní proměně obce. Založili nový zámek a starý přeměnili v pivovar a hospodářské budovy. Zámek sám je trojkřídlá dvoupatrová budova, jejíž střední křídlo je opatřeno ve vstupní i nádvořní fasádě trojosými rizality, zakončenými trojúhelníkovými štíty, postavená v letech 1737–1741 podle návrhu malíře a architekta Girolama Costy (1671-1741), rodáka z Pellia Inferiore ve Valle Intelvi, stavitele nejen Salmů, ale i Lobkoviců a Hrzánů.

Samotná budova zámku v Hainpachu (dnes Lipové), je na území Čech nejseverněji položeným klasickým barokním zámekem, je zajímavá z mnoha dalších hledisek. Zámek sám je trojkřídlá dvoupatrová budova, jejíž střední křídlo je opatřeno ve vstupní i nádvořní fasádě trojosými rizality, zakončenými trojúhelníkovými štíty, postavená v letech 1737–1741 podle návrhu malíře a architekta Girolama Costy (1671-1741), rodáka z Pellia Inferiore ve Valle Intelvi, stavitele nejen Salmů, ale i Lobkoviců a Hrzánů. Zámek je unikátní stavbou, jedinou dochovanou profánní stavbou Girolama Costy a je ukázkou tzv. minimalistického barokního slohu, v němž se prolíná jak tradicionalistický pohled na architekturu z doby raného baroka v Čechách, tak pohled ryze evropský snažící se zúročit znalosti evropské, zejména saské, stavební moderny první poloviny osmnáctého století. Nutno dodat, že při práci na projektu

architektovi sekundoval s největší pravděpodobností sám Anton Salm jako zadavatel stavby. Tu pak prováděl místní stavitel Zacharias Hoffmann. Hoffmann (1678 Lobendava – 1754 Hainspach) byl významný barokní stavitel a řezbář německé národnosti. V 1. polovině 18. století působil převážně v severních Čechách, především ve Šluknovském výběžku, a v Horní Lužici. Nikoliv prvním, ale pro budoucí práci významným, stavebním počinem Zachariase Hoffmanna byla stavba kostela svatého Václava ve Šluknově. Nový kostel vybudoval v letech 1711–1722 podle plánů Johanna Bernharda Fischera z Erlachu (1656–1723), významného barokního architekta. Hoffmannova tvorba v následujících letech byla Fischerovým dílem silně ovlivněna a vedla k vytvoření specifického stylu. Svou prací si získal lipovského starohraběte Leopolda Antona Salm-Reifferscheidta (1699–1769), takže se stal téměř "dvorním architektem" hainspašské vrchnosti. V archivních pramenech chybí údaj o tom, že nový zámek byl zbudován na „panenské“ půdě. Tuto možnost traduje novější literatura, přičemž otázka zůstává zatím otevřena, i když pravděpodobnost, že zámek stojí na místě staršího objektu, je jen nepatrná. Tuto tezi podporuje i fakt, že při rekonstrukčních pracích byly nalezeny fragmenty starého zámku ve zdivu zámecké budovy anebo to, že odkryté základy nové stavby nemají žádný starší základ. Jak bylo řečeno, architektem zámku byl Girolamo Costa a objekt pochází z let 1737 -1739. Girolamo Costu sice nemůžeme zatím archivně doložit, ale počáteční éra výstavby (stavělo se již roku 1736) je uspokojivě dokumentována právě existencí vynikajícího plánu ze 4. srpna roku 1737, kde se výslovně poznamenává, že se jedná o „...das Hainspaches neu erbaudende Schloss...“, tedy nově vystavěný zámek. Podíl jednotlivých účastníků projektu tedy nemůžeme s určitostí dnes zjistit, ale bezpochyby jím byl jak zadavatel, tedy altgraf Salm, tak Costa a pravděpodobně svůj podíl měl i stavitel Hoffmann. Ze stavebních účtů vyplývá kromě částek za vydání řemeslníkům a na stavební materiál i skutečnost, že práce na zámku se protáhly až do roku 1756 respektive do roku 1762.



STAVEBNÍ PLÁN ROZESTAVĚNÉ ZÁMECKÉ BUDOVY Z ROKU 1737

Nový zámek pak disponoval mnoha zajímavými prostorami, mimo jiné i archivem, galerií, knihovnou, parádními pokoji upomínajícími na turecké války, stejně jako pokoji nazývanými vídeňský, saský, holandský či rakouský. Zajímavými se mohou jevit i pokoje kapucínský či pokoj určený vojenskému šikovateli, což ukazuje na přítomnost stálé vojenské posádky v obci. Symptomatickým se pak v těchto souvislostech jeví i velmi skromná modlitebna, nacházející se v prvním patře zámku jako jediná zaklenutá místnost prvního patra, tedy dobře identifikovatelná. Hlavní sál zámku se nacházel ve druhém poschodí středního křídla. Umírněnost až strohost interiérů i exteriérů pravděpodobně vychází z autorských zásahů starohraběte, ačkoliv ani samotnému Costovi toto tvarosloví nebylo cizí, můžeme-li soudit podle v téže době stavěné kaple Božího těla v Hostíně, stavěné pro Lobkovicze. I interiéry byly vyzdobeny jak malbou tak štukaturami spíše střídme. V místnostech se uplatnila pouze typicky barokní výmalba v nadpodlažním pásu a pochopitelně exkluzivní zařízení, ukazující původ, společenské postavení i vojenskou kariéru stavitele. Nepovažujeme za nemožné, že autor plánů mohl vycházet z tradice a z poučení ze staveb, které realizoval jak Anselmo Lurago, tak Johann Lucas von Hildebrandt či František Antonín Grimm. Co se samotného architektonického rozboru týče, jedná se o tříkřídlou dvoupatrovou budovu pravidelného rozsahu. Obě boční křídla z vnější strany jsou na koncích rozšířena o mohutné rizality. V hlavním středním křídle jsou na ose situovány vstupy – v současnosti ze strany čestného dvora, původní ze strany protilehlé vnější strany, podél které vede k zámku přístupová alej po hrázi rybníka. Střední křídlo bylo zvýrazněno hodinovou vížkou. Čestný dvůr je natočen k severovýchodu. Přechází v terasu, která se zdvihá nad parkovým parterem, od něž byla oddělená segmentově konvexně vyklenutou zděnou balustrádou. Na ose parku je kamenný bazén půdorysně ve tvaru kvadrilobu, dále v zahradě byla umístěna kamenná socha „Alegorie lovu“ (z roku 1740 od autora Christiana Riedla z Großschönau (Velký Šenov). U Riedla objednával kamenické práce pro nový zámek sám starohrabě Leopold Anton (jednalo se o 4 sochy na centrálním schodišti, kamenické práce na kašně a výzdoba nad centrálním vstupem do zámku). Všechna průčelí zámku mají jednoduchý charakter, odpovídající barokní etapě výstavby zámku. Oba hlavní vstupy byly následně klasicistně upravovány, ovšem až v devatenáctém století. Průčelí mají hladkou omítku, sedí na kamenném soklu, nároží jsou armována kvádrovanými lizénami, nad přízemím obíhá pásová kordonová římsa. Okna byla vesměs vsazena do kamenných pravoúhlých neprofilovaných ostění s pravidelnými rozestupy ve všech průčelích. V přízemí jsou okna jednoduchá, okna v druhém nadzemním podlaží jsou výrazně větší než v prvním a ve třetím. Dnešní hlavní průčelí je devítiosé, boční křídla do čestného dvora sedmikřídlá. Průčelí těchto křídel jsou zvýrazněna z vnějšího konce plochými tříosými rizality. Na ose průčelí křídel v přízemí jsou situovány postranní vstupy do zámku, rámované pravoúhlými kamennými ostěními s nadsvětlíky. Obě čelní průčelí bočních křídel jsou čtyřosá. Vnější průčelí křídel mají deset okenních os, z čehož tři spadají do hluboce předstupujících rizalitů. Bývalé hlavní průčelí obrácené k rybníku, je patnáctiosé, po stranách ploché dvouosé rizality sklenuté, dispozice je přehledná, snažící se o maximální symetrii. Všechna tři křídla jsou v zásadě podélnými dvojtrakty s chodbou při vnitřním dvoře s místnostmi orientovanými do vnějších průčelí. Na ose středního křídla leží dnes zrušený průjezd. V obou bočních křídlech jsou umístěna schodiště. Komunikační chodba, obíhající ze

tří stran čestný dvůr zámku je jednotně zaklenuta křížovou klenbou. Jižní křídlo navazuje konstrukčně i dispozičně na střední křídlo – při vnitřním dvoře je chodba, při vnější straně prostě řazené místnosti za sebou. Následuje dvouramenné vřetenové schodiště z přízemí do prvního patra, přístupné z komunikační chodby v každém podlaží. Severní křídlo je v obryse zrcadlově identické s jihozápadním křídlem, v dispozici přízemí se však lehce odlišuje. Při vnitřní straně křídla až po jeho rozšíření obíhá komunikační chodba. Vnější, širší trakt obsahuje v severním rohu zhruba čtvercovou místnost, zaklenutou neckovou klenbou a koutovými lunetami. Místnost je napojena na prostory středního křídla a na spodní podestu hlavního schodiště, ležící v témže traktu křídla jihovýchodně od zmiňované nárožní místnosti. Hlavní schodiště zámku je čtyřramenné, pilířové konstrukce. Ramena schodišť překlenuta segmenty, podesty pak českými plackami. Schodiště vede z přízemí přes obě poschodí až na půdu. Na podestách pravidelně vyhloubeny ve stěnách půlválcové niky s konchami, ve kterých byly umístěny plastiky.



FOTOGRAFIE ZNÁZORŇUJE SPOJOVACÍ CHODBU ZÁMKU ZE SEDMDESÁTÝCH LET MINULÉHO STOLETÍ

Jihovýchodní třetina křídla je pravoúhle rozšířena o široký rizalit. Dispoziční řešení této části křídla se odlišuje od rozšířené třetiny jihozápadního křídla. Zde je rovnoběžně s jihovýchodním průčelím situována užší chodbovitá místnost, zaklenutá obdobně s komunikační chodbou přízemí křížovou klenbou. Zbylá větší část jihovýchodního konce křídla se jeví jako příčný dvojtakt se zdvojenou střední zdí, v níž je umístěno úzké schodiště jak ze sklepa do přízemí, tak z přízemí do 1. patra. Sklepy pod zámeckou budovou nejsou příliš rozsáhlé. Skupina tří sklepních prostor pod jihovýchodním koncem jihozápadního křídla je přístupna dvouramenným schodištěm ústícím do komunikační chodby v přízemí příslušného křídla. První patro zámku má vcelku pravidelnou a symetrickou dispozici, konstrukčně navazující na přízemí. Novodobé zásahy do dispozičního uspořádání jsou vcelku bezpodstatné. První patro je až na jednu menší místnost severovýchodního křídla zcela plochostropé. Asi u poloviny místností, včetně chodeb, byly fabionové stropy s odsazením, v některých pokojích na stropěch štukové rámy a geometrické obrazce. Většina dveřních ostění

je kamenná, hladká. Obdobně jako v přízemí, probíhá budovu na vnitřní straně prvního patra komunikační chodba, do které ústí jednotlivé obytné místnosti a obě schodiště. Chodba je přerušena jen ve středním křídle uprostřed halou, sloužící jako předpokoj hlavního salonu. Salon i předpokoj jsou na fasádách vyznačeny předstupujícími rizality. Propojení místností s komunikační chodbou a pokojů mezi sebou je stejné jako v přízemí; rovněž systém vytápění z chodby. První patro severovýchodního křídla se dispozičně shoduje s přízemím až na menší odchylky. Druhé patro zámku se v dispozici shoduje s prvním patrem. Bylo zcela plochostropé, v polovině místností byly štukové fabionové stropy s odsazením s bohatou profilací. Světlá výška místností je však značně nižší než u prostor prvního patra, a to i v hlavním sále zámku, který byl kupodivu umístěn až do druhého patra. Vyplňuje celou střední část středního křídla, na obou fasádách ohraničenou rizality. Traduje se, že sál měl bohatou štukovou výzdobu stropu – v ornamentu převládali rozviliny a válečné symboly jako meče, brnění, přilby, kopí, prapory atd. připomínající úspěchy stavitele zámku hraběte Salma ve válečném tažení proti Osmanům, ovšem toto tvrzení doposud nebylo potvrzeno ani z průzkumu pozůstatků vlastní místnosti a ani z jakýchkoliv dochovaných archivních materiálů. Krov nad celým tříkřídlym objektem byl původní barokní. Krov byl vaznicové soustavy se dvěma vaznicemi, hambalkový, s ležatou stolicí vyztuženou vzpěrami. Stavebně historická analýza prokázala, že architektura zámku je jednotné barokní koncepce. Pozdější je pouze portál orientovaný do čestného dvora, pocházející z období rekonstrukce zámku, tedy z roku 1848. Ostatní stavební změny v budově (příčky, některé zadržky dveří a oken) jsou novějšího data a jsou svým charakterem bezvýznamné. Čtenář si jistě povšiml, že většina informací je podávána v minulém čase, neboli dnes již neexistuje. Přesto se současný majitel zámku chce pokusit o plnou rehabilitaci tohoto objektu a následně jej zpřístupnit veřejnosti tak, jak se to stalo v případě zámku ve Šluknově, který byl v podobném stavu ještě nedávno.



DEVADESÁTÁ LÉTA POHLEDEM NA EXTERIER BUDOVY

Význam nemovité kulturní památky zámek Lipová u Šluknova je zcela nezpochybnitelný nejen ve své regionální podstatě ale i z hlediska kulturních hodnot celostátních s širším interkulturním přesahem, zejména do oblasti Saska. Její význam zhodnotila již pilotní studie SURPMO z osmdesátých let minulého století. Památka se nachází uprostřed památkově chráněného parku, který byl v roce 2015 rekonstruován mnohamilionovým nákladem.

Zámecký areál se skládá z vlastní budovy zámku a ze zámeckého parku, přičemž celý komplex je památkově chráněn, momentálně je zařazen na seznam nejohroženějších nemovitých kulturních památek ČR. Projekt současné obnovy zámku předpokládá takové využití, které upřednostňuje veřejné zájmy, vzhledem k možnostem, které stavba zámku umožňuje. Cílem projektu je tedy zpřístupnit veřejnosti většinu podlahové plochy zámku s tím, že zde bude průběžně návštěvník seznamován prostřednictvím aktualizovaných expozicí s dějinami místa a regionu v celoevropských souvislostech. Zásadním pozitivem tohoto projektu je jeho společenský přínos, záchrana významné nemovité kulturní památky, jejíž význam pro region je zásadní.



POČÁTEK NOVÉHO TISÍCLETÍ JIŽ UKAZUJE ZÁMEK JAKO RUINU

Umělecky, historicky a typologicky zapadá objekt zámku v Lipové plně do bohatého památkového fondu evropského významu s vysokou mírou autenticity zachování, jenž je podstatným a nenahraditelným nositelem národní a státní identity. Zámecká budova je jedinou profánní zachovanou památkou tzv. barokního stavitelského minimalismu, jak jej představují stavby architekta Girolama Costy, spolupracovníka Kryštofa Dienzenhofera. Jako taková je v kontextu zachování české barokní architektury zcela nenahraditelná.



FOTOGRAFIE INTERIÉRU STŘEDNÍHO KŘÍDLA Z ROKU 2010

Až do osmdesátých let byla budova zámku alespoň udržována ve stavebně způsobilém stavu, stejně jako park, který sice degradoval na nejnižší možnou úroveň, ale obojí ještě připomínalo svojí podstatou zašlé časy minulé slávy. Naprostá katastrofa přišla s tzv. Sametovou revolucí. Již před ní vojsko opustilo areál zámku, aniž by se dále kdokoli o zámek staral. Po revoluci ale byl zámek středem zájmu již jen spekulantů a podvodníků nejrůznějšího druhu, až připadl v restituci potomkům doktora Růžičky, kteří zkázu zámku dokonali. V době, kdy zámek vlastnila paní Ebelová, se na zámku začali propadat střechy a zámecký park začal zarůstat náletovou zelení, která jej posléze degradovala až na sám práh existence.

Od roku 2011 je zámecký areál ve vlastnictví spolku VIA TEMPORA NOVA, který se snaží zachránit zámek před zánikem. Podařilo se rekonstruovat zámecký park, vysadit novou štěpnici, zajistit potřebný projekt a administrativní rozhodnutí pro započetí záchrany zámku. Největší finanční podíl má na rekonstrukci zatím Evropská unie, členové spolku a rovněž i Ministerstvo kultury. V současnosti spolek pracuje na záchraně severního křídla zámecké budovy za pomoci fondů EHP-Norsko. Otevřít veřejnosti chceme v roce 2024.